

Raskompndium för

# Staffordshire Bullterrier





**Sammanställning:**

Marianne Komstadius, Thomas Jerninger, Ulrica Göransson,  
Charlott Sandberg, Johan Norgren

**Layout:**

Kjell Hellgren

© **Staffordshire bullterrier klubben 2011**

# Historia

**D**EN FÖRSTA DIREKTA anfadern till dagens staffordshire bullterrier är dåtidens engelska bulldog. Under 1700-talet var dessa hundar ofta förekommande i så kallad "bull baiting", en då mycket populär "sport".

I slutet av 1700-talet blev det mer publikt med "dog fighting"-ytterligare ett med våra nutida ögon sett grymt folknöje. Till detta fungerade bulldogen med sin kropps-konstitution mindre bra, och man började avla fram hundar som var fysiskt mer lämpade för detta "nöje" allt för att tillfredsställa åskådarna.

Man ville få fram en kvick, smidig, stark och modig hund. För att nå detta resultat blandade man antagligen in någon eller några av dåtidens terriers. Hundarna fick en annan exteriör och man kallade dessa "Bull and Terriers".

Med en sådan blodig historia kan man kanske undra hur denna hund kunnat bli den så populära och högt uppskattade familjemedlem den bevisligen är idag?

Betänk att det viktigaste för denna typ av hund var att den, över allt annat, måste vara mycket modig. Dessa egenskaper lönade sig alltid bättre än aggressivitet. Just arvet mod är en oerhört viktig egenskap hos dagens ypperliga sälls-kapsstaffar. En modig hund är säker på sig själv och startar sällan bråk. En modig hund har i mycket högre utsträckning större tålamod med sin omgivning, t ex



*Ch. Gentleman Jim och Ch. Lady Eve, De två första Champions av rasen Staffordshire Bullterrier*

stojiga barn med mycket spring i benen, än en "fegis". En modig hund biter mycket sällan.

De hundar som var mer aggressiva än modiga blev bokstavligt talat aldrig särskilt långlivade i denna sport- eller överhuvudtaget. Dessutom var det nödvändigt med mycket mänsklig kontakt vid hundslagsmålen. Tidiga målningar visar att hundarna avbröts i slagsmålen genom att dess ägare helt enkelt gick in i "ringen" och plockade upp sina hundar. Detta skulle aldrig ha fungerat om hundarna varit aggressiva mot människor.

Det sägs även att den sargade hunden ofta forslades hem i barnvagnen tillsammans med familjens små- inte heller detta hade varit möjligt om inte hundarna varit vänliga, stabila, pålitliga och modiga.

"Dog fighting" pågick i alla samhällsskikt. I de fattigaste familjerna skattades hundarna högt. Där användes de som råttfångare och kunde dessutom dra in pengar till hushållet vid de arrangerade hundslagsmålen. Inför en viktig match sägs det att familjens barn faktiskt kunde få avstå sin mat till förmån för hundarna- så viktiga var dessa "Bull and Terriers" för sina familjer.

Hundslagsmålen förbjöds helt 1835.

Då det var många som uppskattade hundarna av typen "Bull and Terrier" föddes någonstans tanken på att detta skulle kunna bli en ny godkänd hundras. Användningsområdet skulle vara sällskap och utställning och har så varit sedan dess.

De bästa egenskaperna hos hundarna ville man självklart behålla, medan andra mindre

smickrande delar, både exteriört och kynologiskt, behövde slipas bort eller

rundas av. Då, precis som nu, skedde en selektiv avel där aggressivitet och hårdhet hos hundarna inte premierades- därmed avlade man inte heller på dessa individer.

Många "Bull and Terriers" fanns i Black Country (ett större industri och kolgruvdistrikt i Midlands där Staffordshire ingår). Området var tätbefolkat och barnrikt.

Förmodligen var det hundarnas vänliga sätt, dess kärlek till sin familj och i synnerhet till barn, samt dess anpassningsförmåga som gjorde att hundtypen Bull and Terrier klarade sig från att dö ut under de 100 år som förföt mellan hundslagsmålsförbudet fram till 1935- den dag då staffordshire bullteriern godkändes som en specifik, egen ras.

Den hund som fick stå modell för rasens standard var Jim the Dandy.

Från det år staffordshire bullteriern fick sitt rasnamn och sin rasstandard (1935) skedde en inmönstring av hundar till denna nya ras. Hundarna liknade standarden men var av förklarliga skäl ofta mycket varierande både genetiskt och färg- och storleksmässigt.

År 1938 stängdes stamboken som nu innehöll 617 hundar.

Standarden reviderades 1948.

Ståndöron var inte längre tillåtna. Färgen blå blev godkänd.

Man önskade att rasen skulle vara mer kompakt och detta ville man nå genom att den önskvärda höjden sänktes från 38,1-45,7 cm till mellan 35,6-40,6 cm, med ett tillägg om att höjden skall sättas i relation till vikten. Samtidigt som man minskade både höjdspann och maxhöjd, behöll man rasens vikt.

Nästa revidering skedde 1987

Rasstandarden anpassades nu för

att passa in i standardskrivningen för rasstandarder hos den Engelska Kennelklubben.

1963 registerades den första staffordshire bullterriern i Sverige. 1966 registrerades den första i landet födda valpkullen.

Den 23 februari 1991 bildades Svenska Staffordshire Bullterrier Klubben (SSBTK).

Tidigare hade rasens registreringsförlegat kring 10-15 hundar per år. Det år rasklubben bildades registrerades 60 hundar.

Staffordshire bullterriern har idag fått ordentligt fäste i Sverige, liksom världen runt, och är idag en av de 20 mest förekommande raserna i vårt land.

Den har blivit en av våra största utställningsraser, ofta med mycket höga anmälningsiffror. Den ses även inom andra hundsporter så som agility, lydnad och bruks, om än i något mer blygsam utsträckning.

Fram till juli 2010 har 540 individer MH-beskrivits och ingen har avbrutit pga oacceptabelt beteende.

Tack vare sin stabila, glada, öppna och vägvinnande personlighet är det dock som älskad och högt uppskattad familjemedlem rasen rörer sin absolut största framgång—en uppgift nog så viktig för en hund i dagens samhälle.



*Harry Hatton med  
Gwenstan lass*

*Joe mallen med  
Ch.Gentelman Jim*

*Billy Tippin med  
My old faggot*





# Standard för STAFFORDSHIRE BULLTERRIER

<b>Ursprungsland/hemland:</b>	Storbritannien
<b>Användningsområde:</b>	Numera sällskapshund.
<b>FCI-klassifikation:</b>	Grupp 3, sektion 3

## **Bakgrund/ändamål:**

Staffordshire bullterrier är en modern sällskapshund. Den nya rasens namn godkändes 1935 av den engelska kennelklubben och inmönstringen genomfördes 1935-1938. Drygt 600 hundar av sinsemellan mycket olika typ och bakgrund hade då registrerats. Staffordshire bullterrier blev snabbt mycket populär och älskad. Den är idag en av de tio vanligaste raserna i England.

## **Helhetsintryck:**

Staffordshire bullterrier är en välbalanserad, släthårig ras som äger stor styrka i förhållande till sin storlek. Den skall vara muskulös, aktiv och spänstig.

## **Uppförande/karaktär:**

Rasen är känd för sitt okuvliga mod och sin ihärdighet. Den är mycket intelligent och tillgiven. Den skall vara djärv, orädd och fullständigt pålitlig.

## **Helhetsintryck:**



## **Uppförande/karaktär:**





## Huvud:

Huvudet skall vara kort och genomgående djupt.

Skallparti	Skallen skall vara bred.
Stop	Stopet skall vara distinkt markerat.
Nostryffel	Nostryffeln skall vara svart.
Nosparti	Nospartiet skall vara kort.
Läppar	Läpparna skall vara torra och strama.
Käkar/tänder perfekt,	Käkarna skall vara kraftiga och tänderna stora med regelbundet och komplett saxbett.
Kinder	Käkmuskulaturen skall vara mycket uttalad.
Ögon framåt- ing	Ögonen skall vara runda, medelstora och riktade De skall helst vara mörka, men får i viss utsträckning harmoniera med pälsfärgen. Ögonkanterna skall vara mörka.
Öron	Öronen skall vara burna som rosenöron eller till hälften uppstående. De får inte vara stora eller tungt. Häng- eller ståndöron är absolut inte önskvärt.

## Kommentar:

Rasen står under Observandum i SRD om att i rasen förekommer bettproblem pga smal underkäke och därmed felställda hörntänder. Särskild uppmärksamhet ska därför ägnas bett och tänder.



### **Kommentar:**

Huvudet har ända sedan rasens födelse varit dess särmärke och är således mycket viktigt för helhetsintrycket. Det skall vara brett, djupt och utmärkas av den kraftiga käkmuskulaturen. Trots det kraftfulla huvudet hos både hanhund och tik skall det uppvisa tydlig könsprägel.

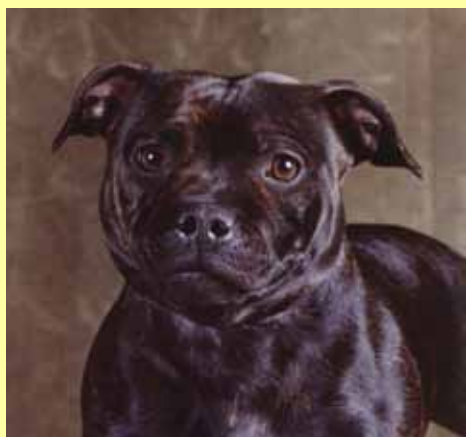
Nosen skall vara utan rynkor, kort, bred och bredda emot skallen. Sett framifrån skall nospartiet vara väl utfyllt, även under ögonen. Proportionerna skall vara en (1) del nos resp två (2) delar skallparti, mätt från stopet till nackknölen.

Käkarna skall vara kraftiga. Den välutvecklade underkäken skall vara synlig i profil och ej skymmas av läppen.

Läpparna skall ge ett rent och stramt intryck.

Hundens blick skall vara mild och varm - en spegel av staffordshire bullteriernas pålitliga och vägvinnande personlighet. Mörka ögonkanter är absolut önskvärt, dock accepteras ljusare ögonlocksrande på en övervägande vit hund med vita markeringar runt ögonen.

Tunna, lagom stora, välplacerade öron är mycket viktiga för ett korrekt uttryck. Örats spets skall ej nå längre än till den yttre ögonvrån.



**Hals:**

Halsen skall vara muskulös och ganska kort. Den skall ha rena linjer och gradvis bli bredare mot skuldrorna.

**Kommentar:**

För att hunden skall få rätt balans och typ är det viktigt att den välmuskade halsen har korrekt längd. Sett från sidan bildar halsmuskulerna en båge från skallbasen ner mot skuldror och rygg. En mycket kort hals är inte önskvärd, inte heller en mycket lång. Halsen skall harmoniera med hunden som helhet, utan överdrifter.

**Kropp:**

Kroppen skall vara kompakt, samlad och muskulös.

Överlinje

Överlinjen skall vara jämn.

Bröstkorg

Bröstkorgen skall vara djup med väl välvda revben.

Svans

Svansen skall vara medellång, lågt ansatt, avsmalande till en spets och ganska lågt buret. Den får inte vara mycket böjd och kan liknas vid ett gammaldags pumphandtag.

**Kommentar:**

Med kunskap om rasens bakgrund förstår man att staffordshire bullterrier skall vara atletiskt byggd, kompakt, stram och muskulös - en kraftfull kropp byggd för funktion. Den skall ha maximal substans i förhållande till storleken, den skall få sin tyngd ifrån muskler och benstomme.

Viktigt är att hunden är proportionerligt byggd, att den utstrålar harmoni och balans och smidig kraftfullhet.

Hunden skall ha en stark, välmuskad rygg med en jämn överlinje, både i stående likväl som i rörelse - ett viktigt attribut för denna atlet.

Sett ovanifrån skall man se den väl välvda bröstkorgen med en definierad

midja.

**Extremiteter:**

Framställ:	Fronten skall vara bred med tämligen brett ställda framben.
Skulderblad	Skuldrorna skall vara väl tillbakalagda.
Armbåge	Armbågarna får inte vara lösa.
Underarm	Frambenen skall vara raka med bra benstomme.
Mellanhand	Mellanhänderna får inte visa svaghet.
Framtassar	Framtassarna får vara något utåtvidna. De skall vara medelstora, starka och ha kraftiga trampdynor. Klorna på enfärgade hundar skall vara svarta.
Bakställ:	Bakbenen skall ha kraftigt utvecklade muskulatur och bakifrån sett vara parallellt ställda.
Knäled	Knälederna skall vara välvinklade.
Has	Hasorna skall vara korta.
Baktassar	Baktassarna skall vara medelstora och starka med kraftiga trampdynor. Klorna på enfärgade hundar skall vara svarta.

**Kommentar:**

En kraftfull front och välvinklade, muskulösa bakben ger rasen dess karaktäristiska, kraftfulla och spänstiga rörelser, och är således mycket viktiga för den välbalanserade, atletiska stafforshire bullterriern.

Tassarna skall vara starka och väl slutna.

**Rörelser:**

Rörelserna skall vara fria, kraftfulla och spänstiga utan ansträngning. Benen skall sedda fram- och bakifrån föras parallellt med märkbart påskjut från bakbenen.

**Kommentar:**

Trots att staffordshire bullterrier är en hund med mycket substans i förhållande till sin storlek skall den röra sig med ett spänstigt, smidigt, kraftfullt steg - precis som en vältränad atlet. Hundens rörelser kan bakifrån ofta ses som något rullande.

**Päls:**

Pälsstruktur

Pälsen skall vara kort, slät och ligga tätt mot huden.

Färg

Röd, fawn, vit, svart eller blå eller någon av dessa färger i kombination med vitt. Brindle i alla nyanser, även i kombination med vitt. Leverbrunt eller svart med tantecken är absolut inte önskvärt.

**Kommentar:**

Pälsen skall vara blank, slät och frisk.

Vid fällning kan hudpigmenteringen hos framförallt vita hundar vara framträdande.

Vi ber er dock beakta sundhet i päls och hud.

**Storlek/vikt:**

Mankhöjd

Önskvärd mankhöjd: 36-41 cm

Höjden skall vara i proportion till vikten.

Vikt

Hanhund: 13-17 kg

Tik: 11-15,5 kg

**Fel:**

Varje avvikelse från standarden är fel och skall bedömas i förhållande till graden av avvikelse.

**Nota bene:**

Hund får ej prisbelönas om den är aggressiv eller har anatomiska defekter som menligt kan påverka dess hälsa och sundhet.

**Testiklar:**

Hos hanhundar måste båda testiklarna vara fullt utvecklade och normalt belägna i pungen.

**Utt drag ur Rasspecifik Avelsstrategi (RAS) för staffordshire bullterrier****Nulägesbeskrivning - exteriör:**

Exteriöra överdrifter förekommer, både i mankhöjd samt viktmässigt. Många upplever också att bristen på kunskap om vår ras hos domarkåren påverkar avelsurvalet i negativ riktning. Tandförluster förekommer i stor utsträckning, likaså inverted canines om än mindre utbrett.

**Mätbara mål för 2009 - exteriör:**

Öka anatomikunskapen bland alla han-/tikägare och uppfödare, detta genom medlems- & uppfödarträffar. Arbeta för att på alla möjliga sätt öka kunskapen om vår ras hos domarkåren.

**Egna noteringar:**

