



## **200-ANALYS, SAMMANSTÄLLNING AV BPH-RESULTAT FÖR GOLDEN RETRIEVER, 2015-08-25**

Det läggs idag stor vikt vid våra hundars mentalitet. Det är ett prioriterat område för Svenska Kennelklubben och arbetet med mentalitetsfrågor är delegerat till Kommittén för hundars mentalitet, KHM.

KHM bildades 2009. Ett av de första uppdragen blev utvecklingen och etableringen av Svenska Kennelklubbens egen mentalbeskrivning Beteende- och personlighetsbeskrivning hund, BPH. Beskrivningen är utformad för att passa alla hundar oavsett ras.

Ett av de uttalade syftena med BPH är att den ska fungera som ett avelsverktyg, det vill säga förmedla information om hundars mentalitet som gör det möjligt för uppfödarna att både utvärdera kullar och selektera för önskade egenskaper vid valet av avelsdjur. KHM ser det därför som mycket angeläget att de som kan ha nytta av beskrivningen ur detta perspektiv också förstår att tolka och använda sig av den information som beskrivningen samlar.

KHM har beslutat att alla hundraser med över 200 (svenskfödda) individer beskrivna ska få en utförlig genomgång av resultaten. Vid 500 beskrivna hundar kommer KHM att göra en arvbarhetskattning för rasen baserad på BPH.

I dokumentet finns en genomgång av hur BPH-data redovisas på SKK Avelsdata. Det finns också stapeldiagram som med större tydlighet visar spridningen för hundarnas reaktioner i de olika momenten. Vidare görs en reflektion över de beteenden/värden som den aktuella rasen uppvisar.

### **SPINDELDIAGRAM och STAPELDIAGRAM**

Utifrån BPH-beskrivningen för hundarna redovisas BPH-protokollets observationer i spindelarmar i ett spindelagram. Värt att uppmärksamma är det faktum att värdena (ex 2, 2,5 etc) i spindelagrammet *inte är desamma som de faktiska värden hundarna fått i protokollet, utan grundar sig på matematiska beräkningsmodeller* (exakt hur de matematiska formlerna ser ut för varje spindelarm redovisas på SKK Avelsdata under informationsknappen).



Resultaten från alla hundar i rasen som deltagit i BPH läggs samman i ett spindeldiagram. Därigenom fås ett medelvärde för varje spindelarm. Ett medelvärde kan dock bestå av summan av hundar som är ytterligheter åt båda håll, det vill säga ett antal hundar som befinner sig högt på skalan sammanslagna med hundar som ligger lågt. I praktiken kan det vara så att endast ett fåtal (eller rentav ingen alls) hundar befinner sig på just medelvärdet. Det är ju så att om tio hundar beskrivs och fem får värdet 1 och fem stycken får värdet 5 så blir medelvärdet 3 ( $5 \times 1 + 5 \times 5 = 5 + 25 = 30 / 10 = 3$ ). Men medelvärde 3 kan även erhållas om de tio hundarna bara rör sig mellan ex värdena 2,5 och 3,5. Medelvärdet som spindeldiagrammet visar ger oss alltså *inte* information om variationen i rasen men i de flesta fall får vi ändå en rimlig och hyfsat adekvat bild av populationen. Det förutsätter dock att det finns ett tillräckligt antal hundar beskrivna. För en någorlunda säker analys brukar man säga att det fordras minst 40 hundar (varav minst 15 tikar och 15 hanar bör ingå) från olika linjer och släkter/familjer. Ju fler hundar, desto bättre underlag finns för att få en bild av rasen. Men som vi förstår av ovanstående måste även variationen inom rasen alltså studeras.

*I detta dokument visas just den spridning som finns inom beskrivna hundar av rasen också i stapeldiagram. De värden som redovisas i stapeldiagrammen är omräknade enligt samma modeller som spindeldiagrammets armar. Genom att addera med 1 undviker vi att hundar hamnar på 0, såvida de inte har avbrutit ett eller flera moment. Det innebär att hundar som i protokollet fått "0", (det vill säga inte uppvisar ett beteende) i stapeldiagrammet har värde "1", precis som i spindeldiagrammet. Det medför att diagrammet blir lättare att läsa i och med att inte flera armar ska trängas ihop i centrum. Ett lågt värde anger att hunden/hundarna visat det aktuella beteendet i liten grad eller under kort tid, ett högt värde följaktligen att hunden/hundarna visat hög grad av beteendet eller uppvisat det under längre tid.*

## **SAMMANFATTANDE BESKRIVNING**

När beskrivningen är genomförd informerar beskrivaren hundägaren/föraren om hur hunden har agerat under de olika momenten och gör en sammanfattande beskrivning, se sid 20. Den är beskrivarens subjektiva uppfattning men forskning har visat att den många gånger fyller ett värde och ofta fångar väsentliga delar av en hunds känslor och personlighet.



Den "Sammanfattande beskrivningen" anger om hunden är: Arg, Energisk, Glad i främmande människor, Lekfull, Ljudlig, Nyfiken, och om den har en Positiv attityd och är Trygg. En skala i form av fem steg från inte alls (0) till mycket (4) används. Ett lågt värde innebär att hunden visar egenskapen i liten utsträckning medan ett högt värde innebär att hunden i hög grad uppfyller definitionen. Beskrivaren sätter ett kryss i den ruta som upplevs bäst överensstämma med hunden under beskrivningen. Även intryck från hunden mellan momenten inkluderas.

### Definitioner: Sammanfattande beskrivning

0 = inte alls, 4 = mycket

**Arg**

Har lätt att bli arg och visar det med hotfulla beteenden.

**Energisk**

Pigg, vaken och alert. Reagerar snabbt på retningar. Kan upplevas som att hunden hela tiden är på gång.

**Glad i främmande människor**

Trivs i umgänget med främmande människor. Svarar gärna på inbjudan till kontakt av främlingar och tar ofta egna initiativ till kontakt.

**Lekfull**

Svarar gärna på lekinviter och bjuder själv gärna till lek.

**Ljudlig**

Reagerar lätt med skall i olika uppkomna situationer. Kan också gnälla i väntan på aktiviteter och vara ljudlig vid hälsning.

**Nyfiken**

Är intresserad av händelser som inträffar och vill gärna undersöka dem i en positiv anda.

**Positiv attityd**

Har en allmänt glad attityd till livet.

**Trygg**

Har självförtroende. Reder ut uppkomna skrämselsituationer på ett rationellt sätt.

### SKK AVELSDATA

I e-tjänsten SKK Avelsdata finns resultaten från BPH (utom stapeldiagrammen som endast finns i detta dokument) redovisade på såväl populations- som individnivå. Här återfinns spindeldiagram, medelvärden, sammanfattande beskrivning m m. För att få åtkomst till SKK Avelsdata fordras att man registrerar sig med lösenord och sedan loggar in. Tjänsten är kostnadsfri.



## BPH-ÖVERSIKT GOLDEN RETRIEVER

BPH-översikten (tabellen nedan, daterad 20150904) redovisar antalet hundar som fötts under ett år och hur många av dessa som har genomförd BPH, om de deltagit med eller utan skottmomentet, om de har avbrutit beskrivningen osv. Observera att sammanställningen är fördelad per födelseår och inte på beskrivningsår. Det medför att sammanställningen förändras så snart någon ny hund har beskrivits.

Sammanställning per år	2006	2007	2008	2009	2010	2011	2012	2013	2014	2015	Totalt för 2006-2015
Antal födda	2 545	2 587	2 126	1 995	2 010	1 918	1 783	1 853	1 772	1 424	20 013
Antal starter BPH	3	7	9	18	33	44	38	46	37		235
varav genomförda BPH	3	7	9	17	28	44	35	45	37		225
Med skott	3	7	8	17	28	43	34	45	37		222
varav - hanar	1	4	6	6	12	22	16	21	19		107
varav - tikar	2	3	2	11	16	21	18	24	18		115
Utan skott	0	0	1	0	0	1	1	0	0		3
varav - hanar	0	0	0	0	0	1	0	0	0		1
varav - tikar	0	0	1	0	0	0	1	0	0		2
Ägaren avstår skott	0	0	0	0	1	1	0	0	0		2
Beskrivaren avbryter	0	0	0	0	4	0	2	0	0		6
Ägaren avbryter	0	0	0	1	1	0	1	1	0		4
Oacceptabelt beteende	0	0	0	0	0	0	0	0	0		0
Fördjupad genomgång	0	0	0	0	0	0	0	0	0		0

Sammanställningen i tabellen visar att sammanlagt totalt 5 golden retrievlar avstår skottmomentet. Tre av dessa är anmälda till BPH utan skott, de två resterande har under banans gång valt att avstå skottmomentet.

Tio hundar fullföljer inte beskrivningen, det vill säga drygt 4 %. Motsvarande siffra för samtliga BPH-beskrivna hundar oavsett ras är 2,9 %.

Fördjupad genomgång – I protokollet för den sammanfattande beskrivningen finns möjlighet för beskrivaren att göra en fördjupad genomgång. Det kan t ex vara i de fall hunden under eller i samband med BPH uppvisar ett beteende som av beskrivaren bedöms angeläget att åtgärda. Det kan vara av hänsyn till hundens eget välbefinnande, omvärldens krav på samhällsanpassade hundar eller gällande lagstiftning. Framför allt är det överdrivna rädlereaktioner eller stor aggressivitet som påkallar åtgärder. Ingen av de beskrivna golden retrievrarna har fått fördjupad genomgång.

Tack vare det stora intresse för mentalitet och för BPH som rasklubben och hundägarna uppvisar, är förutsättningarna för att få en bra bild av rasens genomsnittliga mentalitet goda. Ett fortsatt arbete från klubbens håll med att stimulera och uppmuntra hundägare att beskriva sina hundar ger ytterligare värdefull information och ökar säkerheten i bilden av rasens mentalitet.



## BETEENDEGRUPPER GER EN ÖVERGRIPANDE BILD

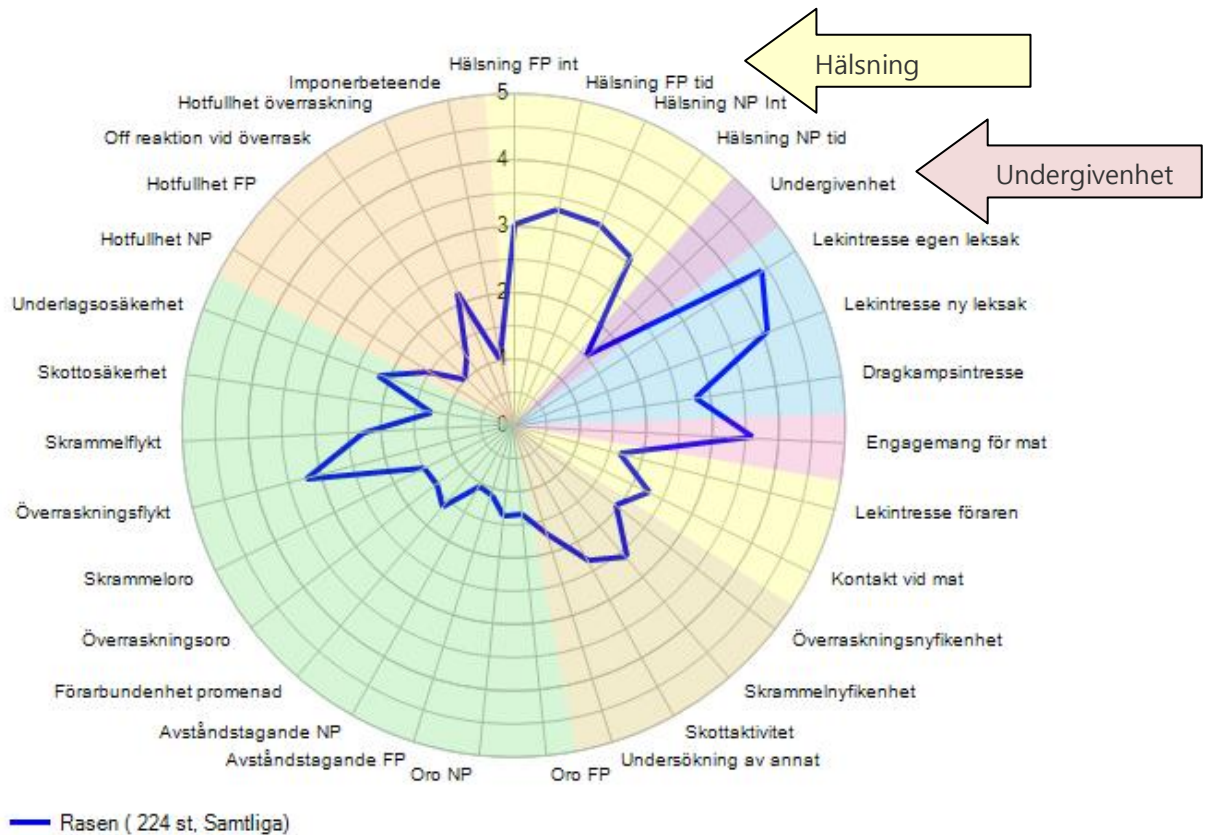
I protokollet, precis som i spindeldiagrammet, hänförs de beteenden hunden uppvisar till olika beteendegrupper. Dessa är identifierade med en färgkodning:

- Hälsning (socialitet) – gul.
  - Inkl undergivenhet - lila
- Lekintresse – blå
  - Inkl förarkontakt - gul
- Engagemang för mat – rosa
  - Inkl förarkontakt - gul
- Nyfikenhet – beige/oliv
- Rädsla/osäkerhet – grön
- Hotfullhet/aggressivitet – orange/brun

Syftet med indelningen i beteendegrupper är att få en sammanhängande redovisning av de sekvenser i momenten där hunden uppvisar beteenden som hänger ihop. I t ex beteendegruppen "hälsning" hämtas information från moment 1 och 6.

### ***HÄLSNING (Socialitet) (inkl undergivenhet)***

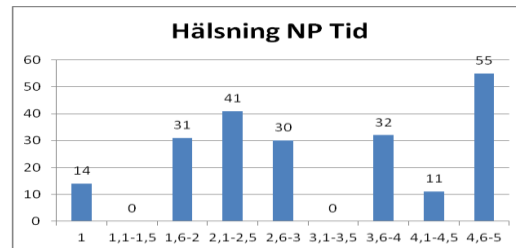
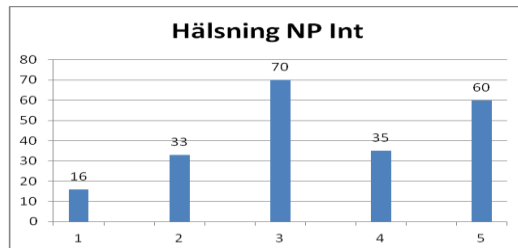
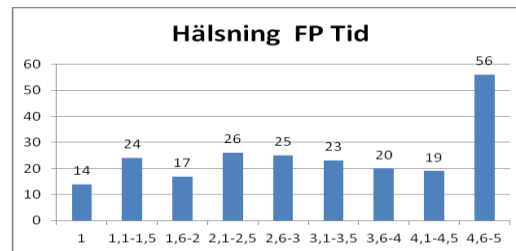
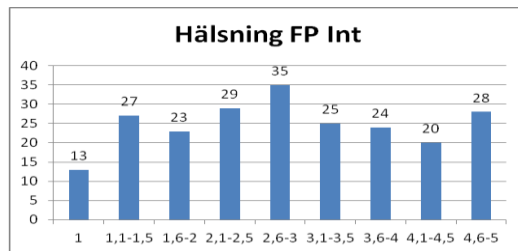
*Hälsning* ger en uppfattning om hur social hunden är gentemot främmande människor. Här beskrivs hundens kontaktbenägenhet, hur ivrigt och länge den hälsar, om den kanske är mycket undergiven. Hur intresserad en hund är av människor den inte känner och dess agerande vid ett möte är delvis beroende på rastillhörighet men också på individens egen personlighet. Raser som avlats för ett självständigt arbete visar kanske inte samma engagemang i kontakten med människor som de raser där ett bra samarbete varit en förutsättning för att hunden ska fungera väl inom sitt område. En hunds egna erfarenheter, positiva såväl som negativa, spelar också in.



FP= främmande person (Moment 1) NP= närmande person (Moment 6)

Den information som ligger till grund för beteendegruppen "hälsning" hämtas från beskrivningens moment 1 och moment 6. I moment 1 hälsar hunden på en främmande person, i moment 6 gäller det för hunden att omvärdera intrycket av en människa som först uppträtt förklädd och kanske en aning skrämmande, men sedan demaskeras och tar kontakt med hunden.

För golden retriever kan vi se att rasens medelvärde för hälsning ligger runt 3 till 3,5. Värdet pekar på en hundras som hälsar relativt intensivt och länge. I den subjektiva, sammanfattande beskrivningen (se sid 20) som görs vid beskrivningens slut ligger genomsnittliga omdömet för hur "glad i främmande människor" rasen är i hälsningssituationen på en något lägre nivå. Det kan vara intressant att inom klubben diskutera vad detta beror på.

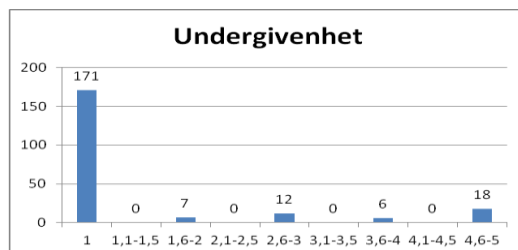


Beräkningsmodellen för Hälsning NP Intresse medger endast heltal

x-axel=beräknat spindelvärde  
y-axel=antal hundar

FP= främmande person (Moment 1) NP= närmande person (Moment 6)

Studerar man stapeldiagrammen är det tydligt att variationen är stor inom rasen och ett fåtal hundar hälsar inte alls (värde 1). Vanligast är dock ett relativt intensivt hälsningsbeteende som sträcker sig över längre tid.



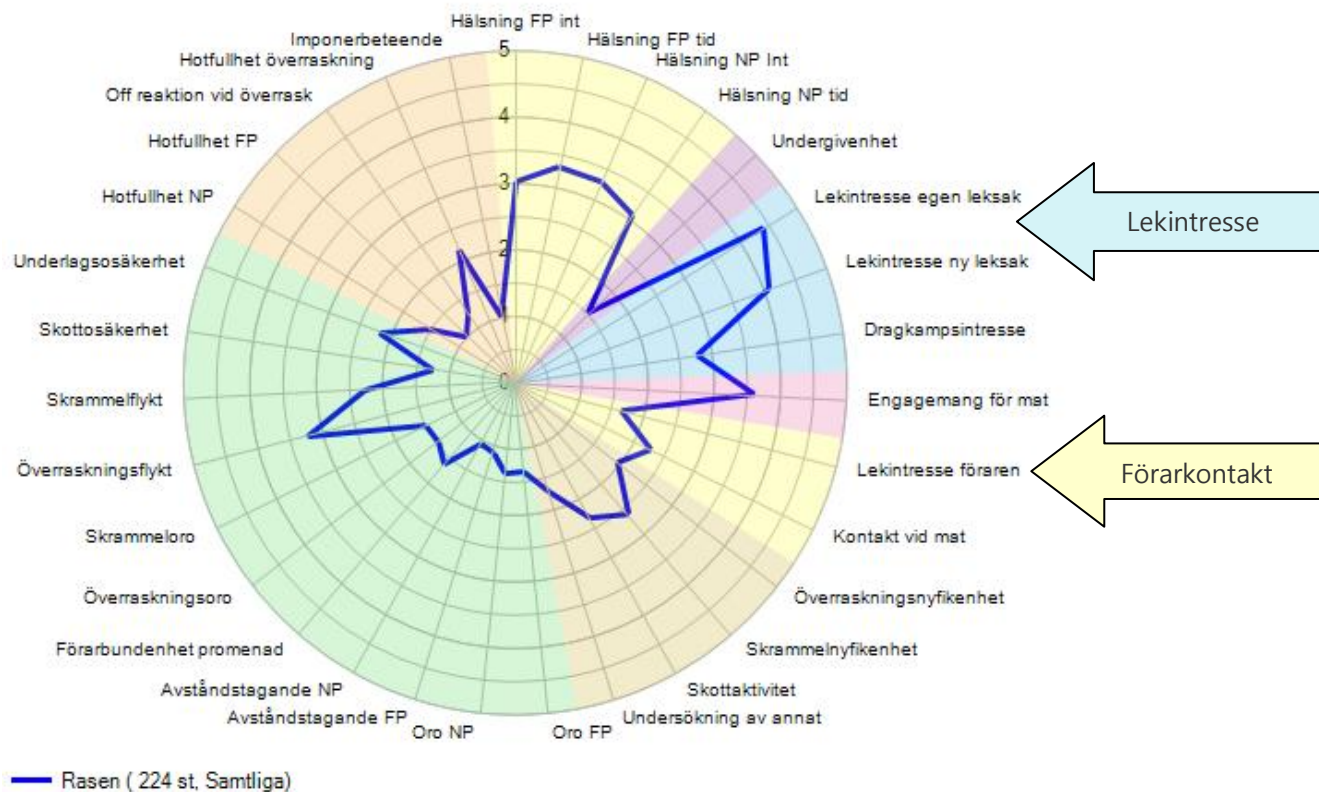
Ett mindre antal hundar uppvisar undergivenhet. Undergivenhet kan ses som ett uttryck för litenhet och ofarlighet i syfte att avvärja en annan, potentiellt farlig, individ. Den undergivna attityden kan även ses som en vilja att bli accepterad och omhändertagen av den andra parten. För hundar som ligger på diagrammets högsta värde *kan* undergivenheten utgöra ett utslag av oro/osäkerhet. Undergivenheten kan i dessa fall vara en strategi som hunden väljer för att hantera situationen vid t ex hälsning.





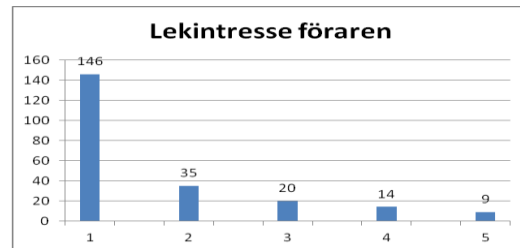
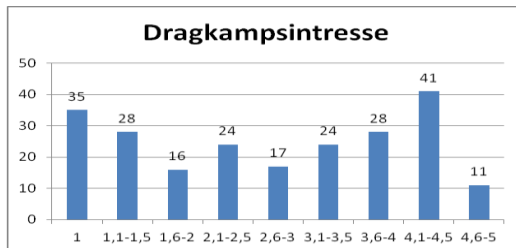
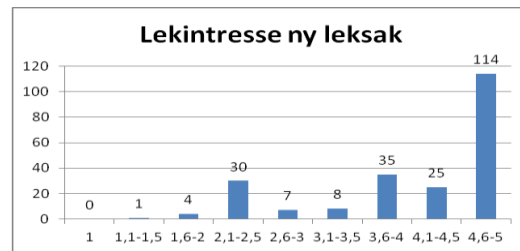
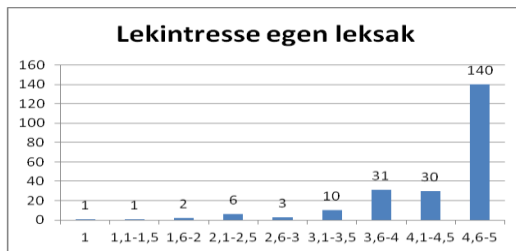
### LEKINTRESSE (inkl förarkontakt)

*Lekintresse* tar fasta på hundens intresse för att leka, dels med ett eget favoritföremål, dels med ett föremål som är standardiserat för BPH. Både förare och testledare leker med hunden. Momentet har flera syften, bland annat att dokumentera lusten till föremålslek men även hundens allmänna attityd i leken vilken inte behöver ha direkt koppling till intresse för föremål och viljan att leka med föraren. *Lekintresset* och sättet att leka varierar stort mellan olika hundraser. Inte alla är roade av t ex kampekar, det vill säga att konkurrera om ett föremål, medan andra uppskattar det mera. *Förarkontakt* beskriver hundens benägenhet att hålla kontakt med sin förare och vilja att engagera sig med denne i t ex lek.



Beskrivna hundar av rasen golden retriever leker mycket gärna med sin egen favoritleksak och något mindre med den standardiserade BPH-leksaken (= ny leksak). Ett antal hundar är intresserade av dragkamp.



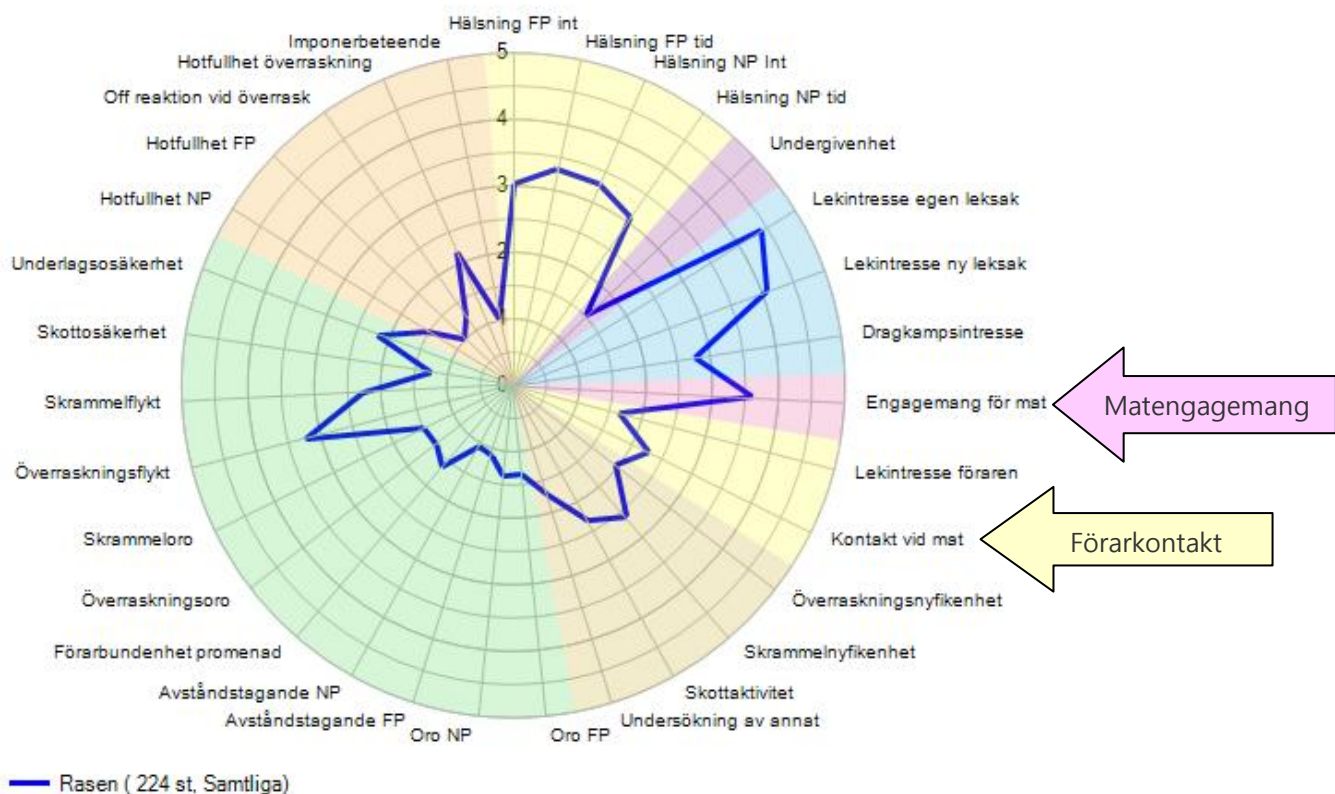


Beräkningsmodellen för Lekintresse föraren medger endast heltal

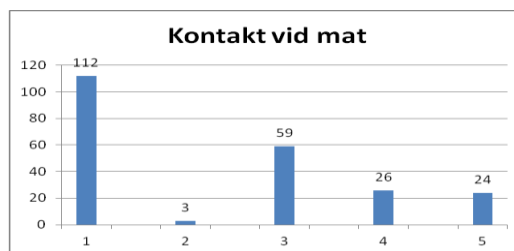
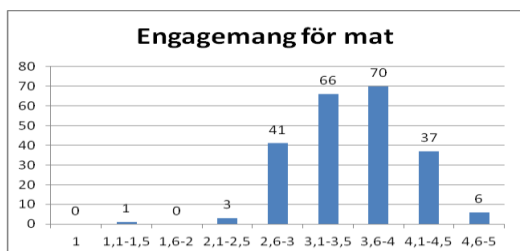
Stapeldiagrammen visar att majoriteten av alla beskrivna golden leker gärna och mycket med sin egen leksak. När den byts ut mot den standardiserade BPH-leksaken, ett spengummi, ser vi i stort sett samma intresse. I stapeldiagrammet för "dragkampsintresse" förekommer en större variation i hundarnas beteende. Ungefär hälften befinner sig på övre delen av skalan men som vi ser är det förhållandevis vanligt att intresset för dragkamp är begränsat. Stapeldiagrammet för *lekintresse föraren* visar att majoriteten av hundarna inte är intresserade av att blanda in sin förare i leken.

### **MATENGAGEMANG (inkl förarkontakt)**

Hundar som har ett lagom stort intresse för mat eller godbitar är ofta lätta att motivera i en träningssituation. En hund som uppskattar godbitar är i regel beredd att anstränga sig och försöka flera gånger för att nå den eftertraktade belöningen. *Förarkontakt* beskriver hundens benägenhet att hålla kontakt med sin förare. Hunden kan t ex söka stöd och uppbackning hos föraren när den ställs inför ett problem som den inte kan lösa själv. I moment 3 "Matintresse" väljer många hundar att ta kontakt med sin förare när de inte lyckas öppna burken med godis.



De flesta golden engagerar sig med stort intresse i matetande. Det är inte ovanligt att hundarna försöker få hjälp av sina förare för att t ex öppna en stängd burk.



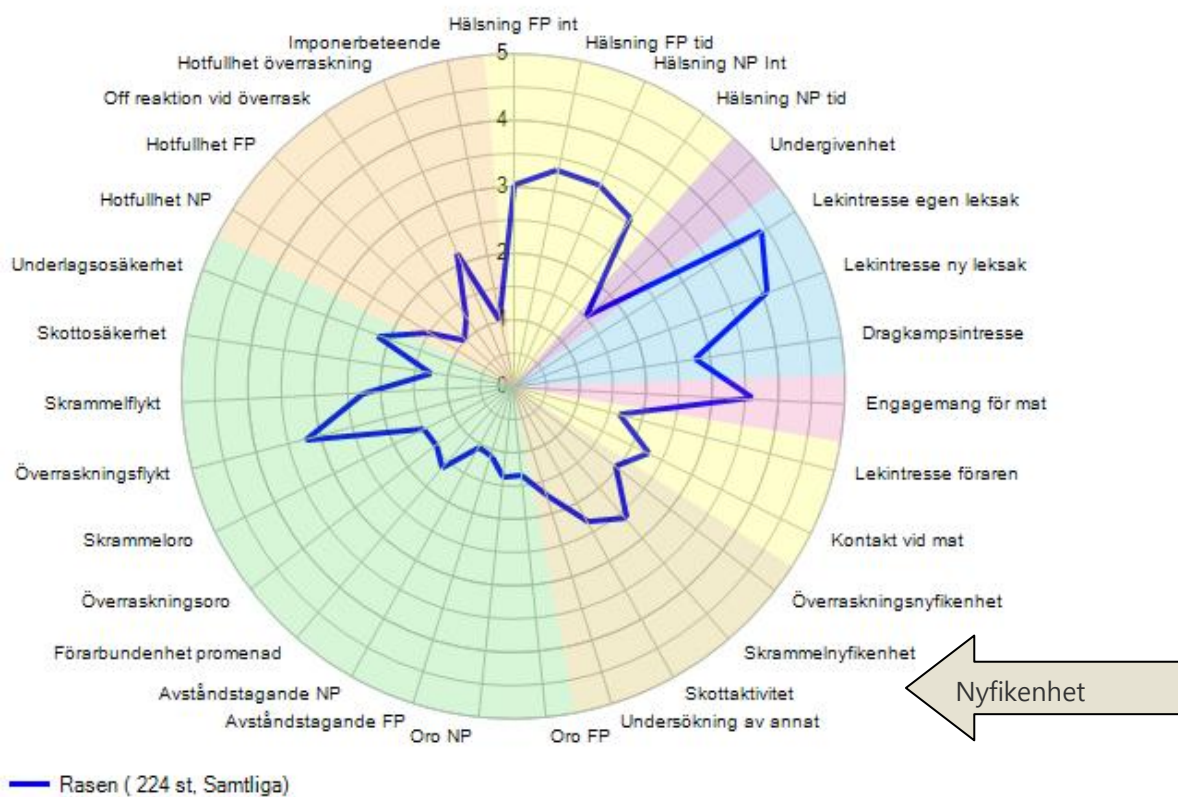
Beräkningsmodellen för Kontakt vid mat medger endast heltal

Bilden i spindeldiagrammet överensstämmer med stapeldiagrammets fördelning; de allra flesta hundarna ligger högt i sitt matengagemang. Stapeln bekräftar spindeldiagrammets arm som visar att ungefär hälften av hundarna tar kontakt med sin förare vid matetandet.



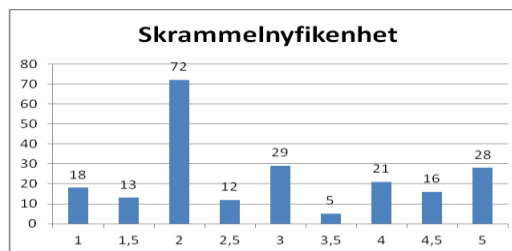
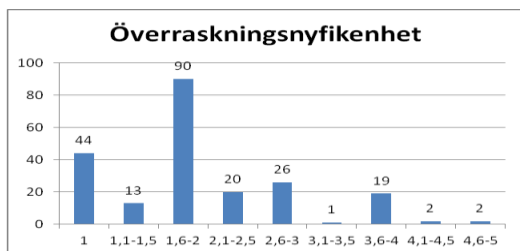
## NYFIKENHET

Att få en uppfattning om en hunds nyfikenhet är ofta en viktig del av en mentalbeskrivning. *Nyfikenhet* är en värdefull egenskap hos den hund som ska utbildas i någon form. Nyfikenhet innebär att hunden har drivkraft att utforska sin omgivning och föremål i både kända och okända miljöer. Har den blivit skrämmd, kommer nyfikenheten väl till pass eftersom den hjälper hunden att närma sig och undersöka det som utlöst känslan och i förlängningen att komma över den.



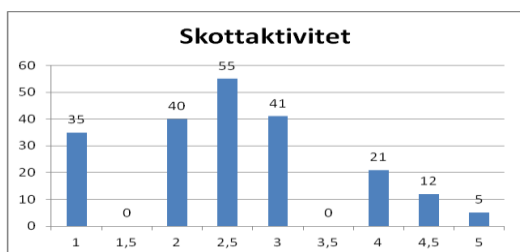
Spindeldiagrammets medelvärde för golden retriever visar en ras med en nyfikenhetsnivå under skalans mittenvärde vid en visuell, hastigt uppdykande överraskning (moment 4). Mer nyfiken blir den när det tillkommer ljud, som vid skramlet i trumman (moment 5).

Det finns hundar som väljer att ägna sig åt någon annan aktivitet vid sidan om beskrivningssituationen. Detta beteende finns beskrivet i armen "Undersökning av annat än testretningen".



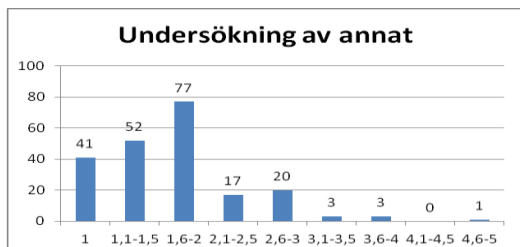
När det gäller överrasknings- och skrammelnyfikenhet visar stapeldiagrammen att det finns en variation mellan hundarna. Generellt kännetecknas rasen av en till viss del begränsad nyfikenhet.

En låg grad av nyfikenhet i de sammanhang BPH beskriver kan ha olika förklaringar. Dels kan hunden vara rädd, vilket hindrar den från att gå fram utan hjälp från föraren, dels kan den bottna i ett mer balanserat ointresse som gör att hunden helt enkelt inte bryr sig.



I beteendegruppen *nyfikenhet* finns även *skottaktivitet* (moment 8), som kanske egentligen mer kan beskrivas som en förväntan hos hunden. Enligt spindeldiagrammet ligger rasen nära skalans medelvärde.

Stapeln för skottaktivitet visar att ett antal hundar går upp i aktivitet när skott avlossas, troligen pga en så kallad startreaktion när hundens uppmärksamhet väcks vid det första skottet, och en positiv förväntan, möjligen till följd av jaktträning.

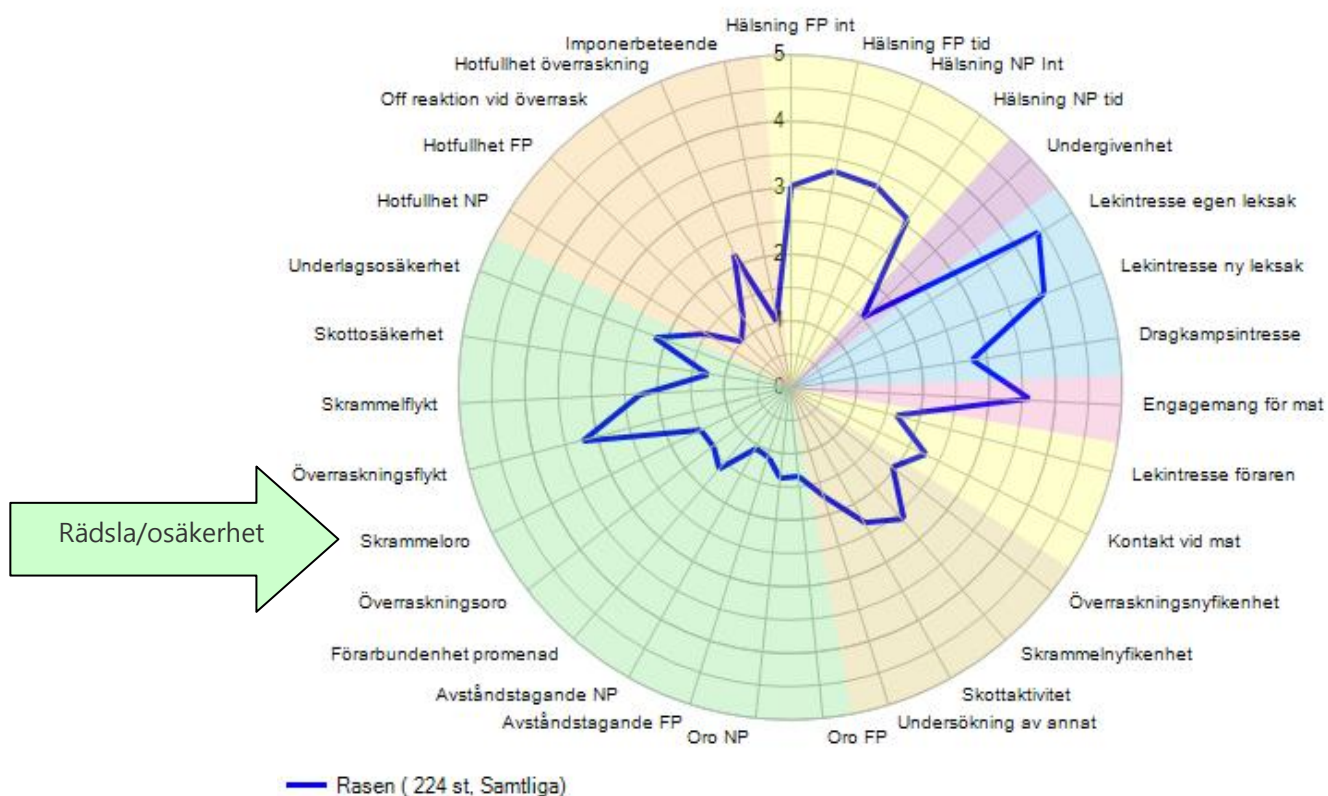


Stapeldiagrammet för *undersökning av annat* stämmer överens med den bild vi får i spindeldiagrammet. De allra flesta golden retrievlar befinner sig på skalans nedre halva, det vill säga deltar i beskrivningen och blir endast måttligt distraherade av omgivningen.



## RÄDSLÅ/OSÅKERHET

En allmänt osäker eller ängslig hund lever med en beredskap på att något otrevligt ska inträffa. Motsatsen är hunden med stor självsäkerhet som uppträder på ett tryggt, balanserat sätt och som utstrålar att den har läget under kontroll. Mellan dessa två ytterligheter finns många nivåer av ängslan och oro. Specifika rädslor är relativt vanligt förekommande hos hundar. Det kan vara miljörädslor som gör hunden obekvä, ängslig, kanske till och med flyktbenägen i nya miljöer eller rädd för att gå på vissa typer av underlag. Sociala rädslor riktar sig framför allt mot människor och en generell rädsla för människor är ofta ärftligt betingad, precis som många andra beteenden.

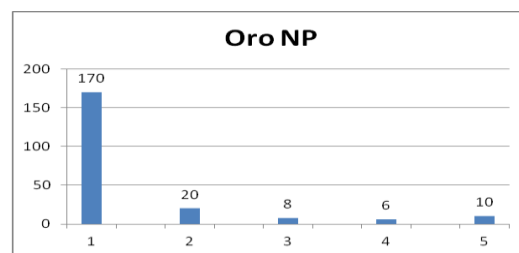
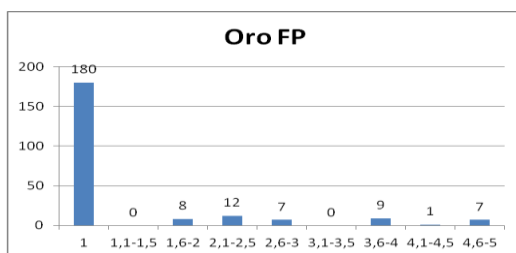


BPH avser att beskriva både social rädsla och miljörädslor. Diagrammets medelvärde visar att det inom rasen golden retriever förekommer *rädsla/osäkerhet*. Rasens profil sticker ut vid armen för *överraskningsflykt (Moment 4)*. Utöver hur mycket hunden flyr, det vill säga avståndsreglerar, ingår också *tid till kontroll* i denna spindelarm. *Tid till kontroll* beskriver hur lång tid det tar för hunden att återgå till ett neutralt känsloläge efter en kanske lite skrämmande/överraskande upplevelse. Ett högt värde i den här

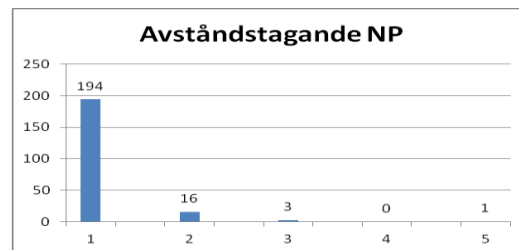
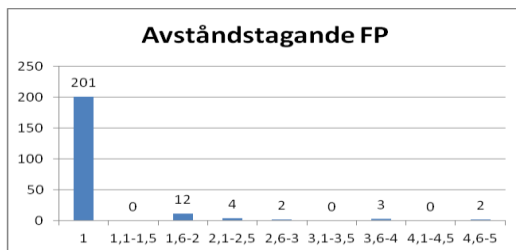


spindelarmen kan alltså genereras av respektive *flyktbeteende* eller *tid till kontroll*, eller av båda tillsammans.

I den sammanfattande beskrivningen, sid 20, ligger uppskattningen av rasens trygghet något högre än vad spindeldiagrammets värden indikerar. Sammanfattningens definition av trygg lyder "Har självförtroende. Reder ut uppkomna skrämelsituationer på ett rationellt sätt".

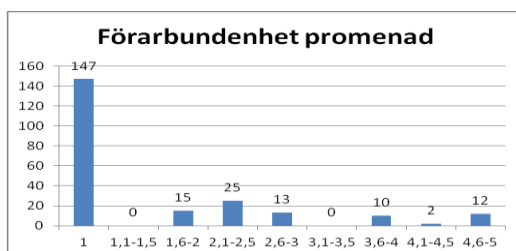


Beräkningsmodellen för Oro NP medger endast heltal



Beräkningsmodellen för Avståndstagande NP medger endast heltal

Ovanstående stapeldiagram visar variationen inom golden retriever avseende social osäkerhet/rädsla. Den absoluta majoriteten visar inga sociala rädslor i sammanhanget (vilket ger värdet 1 enligt beräkningsmodellen).

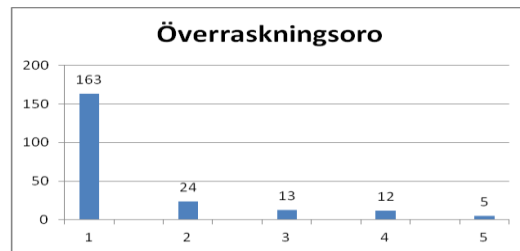
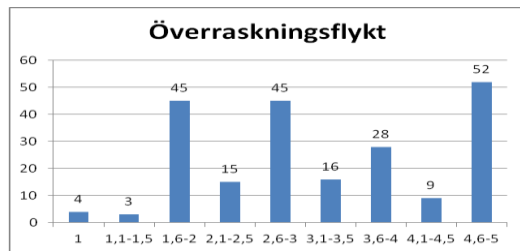


*Förarbundenhet* visar hur angelägen hunden är att vara tillsammans med sin ägare/förare och om den i en situation där testledaren tar med den för en kort promenad inte vill följa



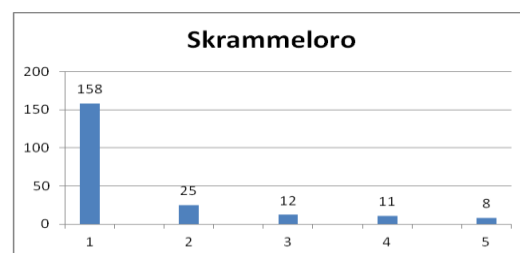
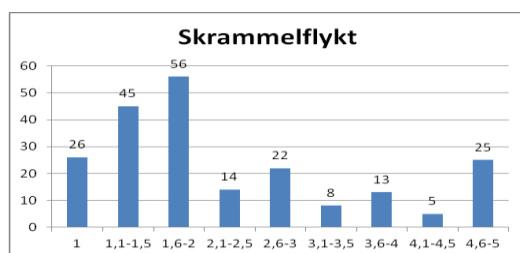


med eller vara hos testledaren. Kanske vägrar hunden att ens lämna sin ägare, kanske följer den motvilligt med testledaren men strävar tillbaka och visar tydliga tecken på att känna sig obekvämt, rentav otrygg. För goldens del kan vi se att de allra flesta hundar inte har något emot att följa testledaren en bit bort från matte eller husse, men ca en tredjedel är inte helt bekväma i situationen.



Beräkningsmodellen för Överraskningsoro medger endast heltal

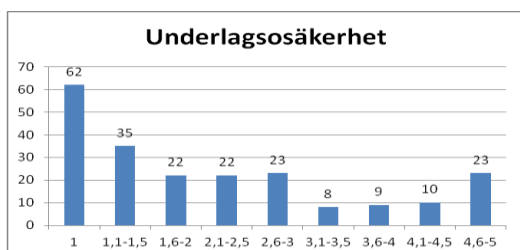
Hur orolig en hund blir vid en överraskande händelse och hur långt den avståndsreglerar/flyr beskrivs i moment 4 där en målad silhuett av en person i halvfigur hastigt dyker upp. Vi kan konstatera att det är ganska stor variation mellan hur mycket hundarna avståndsreglerar/flyr: vi ser hundar utefter hela skalan, men en majoritet återfinns på övre halvan, det vill säga avståndsreglerar i relativt stor omfattning alltså behöver lång tid på sig för kontroll (det vill säga hur lång tid hunden behöver på sig för att återgå till ett neutralt känsloläge vilket, som tidigare nämnts, också ingår i denna parameter). Stapeldiagrammet för *överraskningsoro* skulle också kunna rubriceras *passiv oro*. Staplarna visar att hundar av rasen, i de fall de blir överraskade/skrämda, vanligen agerar aktivt framför att låta oron ta sig uttryck som passivt stillastående.



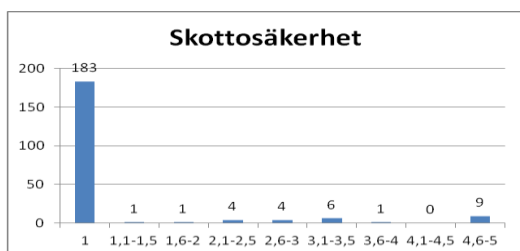
Beräkningsmodellen för Skrammeloro medger endast heltal

I stapeldiagrammet *skrammelflykt* ser vi en liknande variation som i *överraskningsflykt*, men här befinner sig de flesta hundar på den nedre delen av skalan. Precis som i *överraskningsflykt* ingår *tid till kontroll* i diagrammet. Också i detta moment är den passiva oron (*skrammeloro*) mycket liten hos den beskrivna golden retriever-populationen.





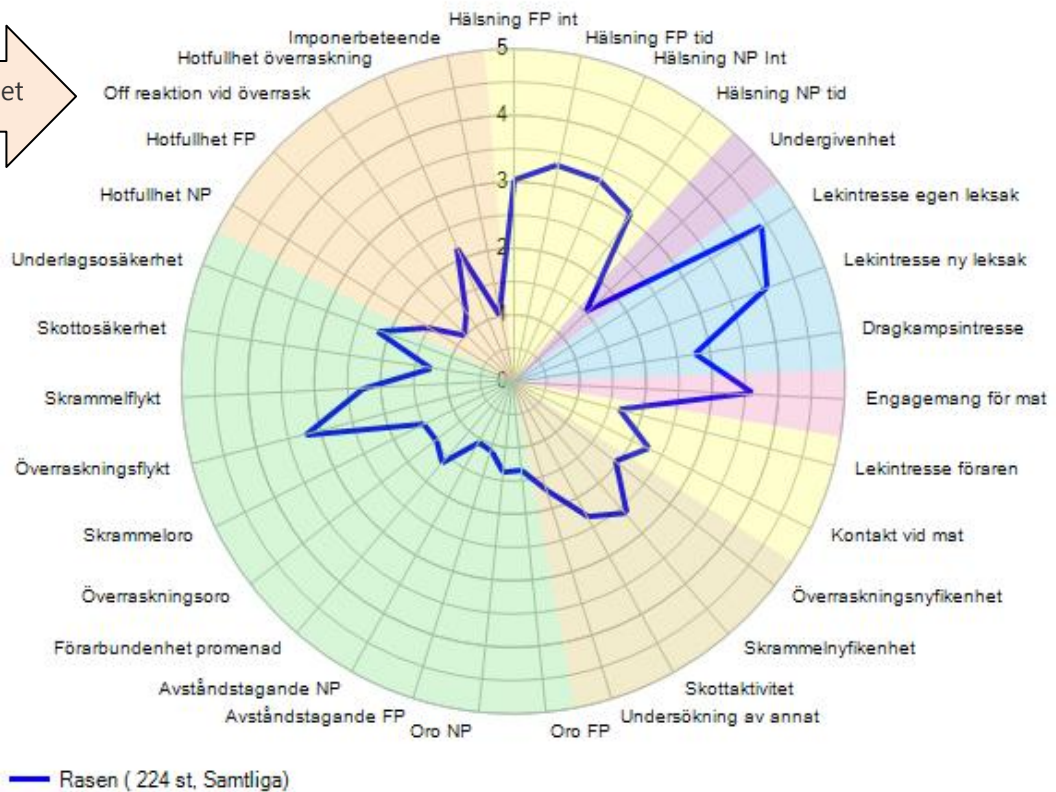
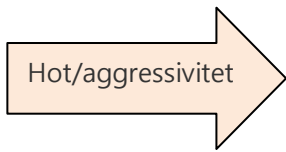
Ett relativt stort antal golden retrievrar visar osäkerhet i olika grad för att gå på ett annorlunda underlag.



Utan överdrift kan man säga att de allra flesta golden retrievrar som genomgår BPHs frivilliga moment "skott" inte reagerar med osäkerhet/obehag. Av de fram till dags dato beskrivna hundarna har nästan 95 % genomfört skottmomentet (skottmomentet är frivilligt och hundägaren/föraren bestämmer själv om hunden ska göra det).

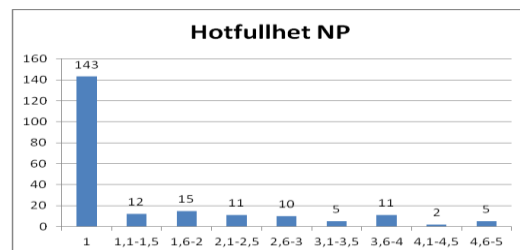
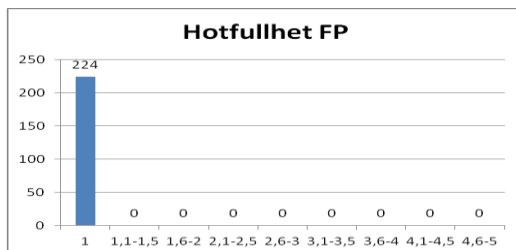
## HOT/AGGRESSIVITET

Många hundar visar någon gång hotbeteenden eller aggressiva beteenden. De utgör ofta ett naturligt inslag i hundens beteenderepertoar men ska inte ta sig sådana uttryck att hunden upplevs som skrämmande och problematisk, varken av ägare eller omvärld. Det är därför viktigt att hundar med överdrivna aggressioner identifieras och att BPH-beskrivaren påtalar ägarens ansvar för att komma till rätta med ett eventuellt aggressionsproblem.



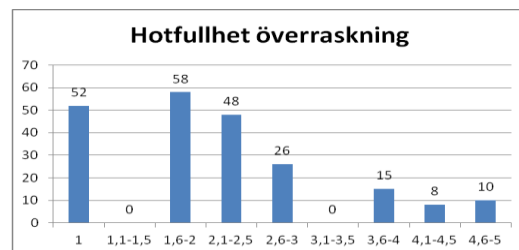
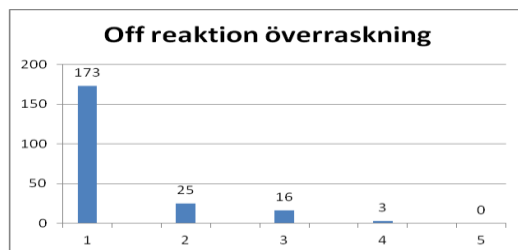
FP= främmande person (Moment 1) NP= närmande person (Moment 6)

BPH-beskrivningen visar att för golden retrieverns del föranleder en främmande person (moment 1) varken att hunden hotar eller uppträder aggressivt. Inte heller den sk närmande personen (förklädd och med avvikande rörelsemönster, moment 6) ger upphov till hotfullhet mer än i mycket ringa utsträckning. Ett mått av hotfullhet ses i reaktionerna vid moment 4, visuell överraskning, men också detta är begränsat.





Ingen av de beskrivna hundarna visar någon som helst *hotfullhet* mot en främmande person (moment 1) som vill hantera den och umgås. Mer variation ses i hotfullhet mot en närmande person (moment 6), där förvisso den högsta stapeln är hundar som inte uppvisat någon hotfullhet, men där det också finns golden retrievrar utmed hela skalan. Protokollen för momentet visar dock att i stort sett ingen hund uppträtt hotfullt efter att personen ifråga demaskerats. Som framgår av stapeldiagrammet för *imponerbeteende* är detta ett extremt ovanligt uttryckssätt för rasen.



Beräkningsmodellen för Off reaktion överraskning medger endast heltal

*Offensiv reaktion* avser att beskriva hur benägen en hund är att avancera framåt med en hotfull attityd de första sekunderna efter att den blivit överraskad/överrumplad. Här visar stapeldiagrammet att de allra flesta hundar inte väljer den strategin men ett tjugotal hundar gör utfall. Stapeldiagrammet *hotfullhet överraskning* beskriver hur hotfull hundens attityd är genomgående under momentet. Variationen är här betydligt större. Huvuddelen av hundarna befinner sig dock på skalans nedre del.



## Sammanfattande beskrivning

Hundar födda år:

Sammanställning per år	2006	2007	2008	2009	2010	2011	2012	2013	2014	2015
Antal födda	2 545	2 587	2 126	1 995	2 010	1 918	1 783	1 853	1 772	1 424
Antal starter BPH	3	7	9	18	33	44	38	46	37	
varav genomförda BPH	3	7	9	17	28	44	35	45	37	
varav - hanar	1	4	6	6	12	23	16	21	19	
varav - tikar	2	3	3	11	16	21	19	24	18	
Moment 1: Främmande person										
Glad i människor	1,3	2,6	2,3	2,3	2,1	2,3	2,3	2,5	2,5	
Trygg	3,3	3,3	3,4	3,4	3,2	2,9	3,1	3,3	3,5	
Moment 2: Föremålslek										
Energisk	1,3	2,9	3,0	2,9	2,6	2,7	2,6	2,9	3,0	
Lekfull	1,7	3,1	2,9	3,1	2,6	2,7	2,5	2,9	3,0	
Moment 3: Matintresse										
Energisk	2,3	2,9	2,0	2,3	2,4	2,4	2,2	2,3	2,5	
Moment 4: Visuell överraskning										
Nyfiken	1,7	2,9	2,1	1,4	1,8	1,9	1,6	2,0	2,1	
Arg	1,0	1,6	1,0	0,9	0,8	1,1	0,9	1,1	1,1	
Trygg	1,3	2,7	2,2	1,6	1,8	2,0	2,0	2,2	2,2	
Moment 5: Skrammel										
Nyfiken	2,7	2,3	2,8	1,8	2,1	2,2	1,9	2,4	2,8	
Trygg	2,3	3,3	2,6	2,1	2,3	2,3	2,7	2,8	3,1	
Moment 6: Närmande person										
Glad i människor	1,3	2,3	1,9	2,1	2,3	1,9	2,3	2,4	2,7	
Arg	0,3	0,6	0,0	0,4	0,4	0,4	0,5	0,8	0,5	
Trygg	3,0	3,0	3,1	2,8	3,0	2,7	2,9	2,9	2,9	
Moment 7: Underlag										
Trygg	3,3	3,1	3,0	3,0	2,4	2,4	2,7	3,4	3,0	
Moment 8: Skott										
Trygg	4,0	3,6	3,5	3,8	3,1	3,4	3,8	3,7	3,9	
Över alla moment:										
Ljudlig	1,0	0,4	0,6	0,1	0,2	0,5	0,2	0,2	0,1	
Positiv	2,7	3,0	3,1	2,7	2,6	2,8	2,8	3,1	3,4	
Energisk	1,0	2,5	2,5	2,6	2,1	2,3	2,5	2,7	2,8	
Arg	0,0	0,5	0,0	0,0	0,0	0,0	0,1	0,1	0,0	

## FAKTORER ATT TÄNKA PÅ

I spindeldiagrammet är beteendegrupperna indelade och baserade på moment som på olika sätt avser att beskriva en viss typ av känsloläge hos hunden. Vid en tolkning av ett spindeldiagram är det också viktigt att ta hänsyn till hur dessa grupper förhåller sig till varandra. Avseende rasen golden retriever ses inga oroväckande kopplingar mellan olika beteendegrupper. Dock bör man vara medveten om variationen inom rasen och inför ex



ett avelsbeslut studera respektive individs utfall. Därutöver bör hänsyn tas till familjebilden.

I detta dokument redovisas beskrivna hundar inom rasen som en helhet, oavsett eventuella avgränsade subpopulationer.

För klubben kan det vara intressant att studera variationen i de stapeldiagram där det finns en stor spridning i hundarnas reaktioner. Det gäller t ex stapeldiagrammen för "hälsning, främmande person", "nyfikenhet", "övertäckningsflykt" och "underlagsosäkerhet".

Vi kan välja att istället för att hålla oss till beteendegruppernas klassificering jämföra och gruppera andra spindelarmar. Så skulle t ex hälsningen på främmande och närmande person i moment 1 och 6 kunna jämföras med hur mycket undergivenhet, eventuellt avstånd (som ingår i beteendegruppen rädsla/osäkerhet) som hunden uppvisar och på så vis ge en mer komplett bild. En hund som t ex hälsar lite, rentav undviker hälsande, och dessutom reagerar med undvikande beteende och/eller passiv oro kan antas vara socialt osäker, medan en hund som inte är intresserad av att hälsa men i övrigt inte uppvisar avståndsökande beteenden mycket väl kan vara både självsäker och trygg.

BPH ger en bild av golden retrievern som en social och lekfull hund. Beskrivna hundar i rasen visar varierande grad av nyfikenhet och rädsla. Däremot förekommer inga uttalade aggressioner.

Att mentalbeskriva hundar, för golden retrieverns vidkommande genom BPH, är ett sätt att försäkra sig om att populationen bibehåller de önskade egenskaperna men ger också ett verktyg i arbetet med att förbättra det som upplevs som mindre eftersträvävärt. BPH syftar till att beskriva hundarnas "vardagsegenskaper". För en mer komplett bild av hundarnas egenskaper kan även en funktionsbeskrivning (t ex jaktprov, Funktionsbeskrivning Retriever m m) ge viktig information.

./. 2015-09-04