

# Rasspecifika Avelsstrategier för Cão da Serra da Estrela



**Svenska Cão da Serra da Estrela Föreningen**  
*(SCSE-föreningen)*

*RAS 2013*  
*Revidering av RAS 2005*

## **Allmänt**

Namn: Cão da Serra da Estrela, pelo comprido, pelo curto

Grupp: 2, sektion 2.2, FCI 173

Hemland: Portugal

Användning: Herde-, vakt- och sällskapshund som även används som draghund.

Rasklubb: Svenska Cão da Serra da Estrela Föreningen (SCSE)

Specialklubb: Svenska Bergs- och Herdehundsklubben

## **Rasens Historia**

Estrelan är en av de raser som ursprungligen kommer från Asien.

"Cão da Serra da Estrela" eller "Estrela Mountain Dog", som dess namn säger, härstammar den från bergskedjan Serra da Estrela i Portugal, och hör till en av de äldsta raserna, på den Iberiska halvön.

Den har i Portugal etablerat sig som en herdehund, dvs. den vaktar boskapshjorden mot två- och fyrbenta inkräktare.

Rasen har många nära släktingar i de syd- och mellan europeiska bergstrakterna, där dessa har liknande

arbetsuppgifter. Den är misstänksam mot främlingar men mycket tillgiven sin ägare och familj, inte minst barnen.

Den första riktiga dokumentation om rasen man kan hitta, är i den långa episka dikten "Viriato Tragico" (Tragiska Viriathus) skriven av Bras Garcia de Mascarenhas, en Portugisisk gentleman som levde från 1596-1650 i Estrela Bergen.

De tidigaste förfäderna av Estrelan var vakt- & herdehundar i Serra da Estrela, i vad som nu är Portugal. Eftersom det inte finns några skriftliga register, är det inte med säkerhet känt om förfäderna som bidragit till denna ras fördes in av romarna när de koloniserade den Iberiska halvön, eller senare av de invaderande visigoterna. Oavsett, finns det inga oenigheter om att Estrelan är en av de äldsta raserna i Portugal. Dessa tidiga vakthundar var inte den distinkta ras vi känner idag. Snarare utvecklades Estrelan under perioder av flera hundra år. Herdarna skulle ha valt att avla på de hundar som hade de egenskaperna som behövs för att överleva i sin bergs miljö och att göra sitt jobb: Stora i storlek, styrka, uthållighet, smidighet, en djup bröstorg, förmåga att tolerera en marginell diet, uppsättningen av benen, en kraftfull mun, en tofs av hår runt halsen, en lätt jogg-liknande gång, en varm päls och ett vakande, misstänksamt men lojalt temperament. Eftersom området var isolerat, var det lite avel med icke inhemska hundar, vilket leder till rasens renhet

Livet ändrades lite för människor och hundar i regionen, även in på 1900-talet. Isoleringen av regionen innebar att rasen var relativt okänd utanför fram till tidigt 1900-tal och ignorerades mestadels på tidiga hundutställningar. Portugiserna favoriserade utländska raser mer än sina egna. Herdarna kastrerade ofta sina hundar för att förhindra dem från att lämna sina flockar för att förökas. Dessa faktorer hade en negativ effekt på Estrelan. Så från 1908 till 1919 hölls special utställningar, kallade concursos, för att främja och bevara rasen Estrela i regionen. Under denna period gjordes några försök till ett register men av detta finns inget bevarat. Speciella boskapsvaktande arbetsprov inkluderades i dessa utställningar. Proven bestod av att ägaren/herden förde in sin hund på ett stort fält med flera flockar av får. Domarna observerade hundens reaktion när den kom in på fältet och när herden beordrades flytta flocken uppkom det oundvikligen eftersläntrare. Hunden förväntades att lämna sin plats som väktare för att föra tillbaka eftersläntrarna till flocken och sedan förmodas anta ledarposition i spetsen på flocken.

Den första preliminära registrerade rasstandard publicerades 1922. I denna standard återspeglas endast de funktionella drag som naturligtvis fanns hos de bästa hundarna vid denna tid, även om den tog upp dubbla sporrar som återspeglar den "perfekta" hunden. Den karakteristiska herdekroken på svansen (hooked tail) och de tillbaka vända (rosed) öronen, som senare blev en del av den officiella standarden, nämns inte i denna preliminära standard.

Den första officiella rasstandard skrevs 1933. Denna standard försökte särskilja Estrelan som en distinkt ras. Detta ledde till att herdekroken på svansen och de dubbla sporrarna blev ett krav. Alla färger var tillåtna. Sedan dess har standarden genomgått små förbättringar. Som exempel blev de dubbla sporrarna valfritt 1955 och de tillåtna färgerna har begränsats några gånger för att uppnå dagens tillåtna färger.

Före andra världskriget var det fortfarande främst herdar och bönder i regionen som födde upp Estrela och eftersom de flesta var analfabeter, gjordes det inte några försök att följa den officiella rasstandard, om dom ens visste att det fanns en sådan. I början av 1950-talet återvände intresset för rasen och de årliga concursos återinsattes. Återigen var syftet att stimulera intresset för rasen bland Serra invånarna och få dom att följa den officiella rasstandard. Under denna period var den långhåriga varianten mest populär på utställningarna, men "show-dogs" representerade endast en liten del av Estrela populationen i Portugal (och gör det fortfarande). Många av de arbetande hundarna var (och är) korthåriga.

I början av 1970-talet minskade intresset kraftigt och det fanns oro om urartning och även oro för en eventuell utrotning av rasen. Den portugisiska revolutionen 1974 hjälpte dock till att bevara Estrelan. Detta ledde till förbättringar både på utställningar i Portugal och bland de portugisiska hundraserna. Före revolutionen hade hundutställningar till stor del varit ett tidsfördriv för de rika, med sin förkärlet till de icke portugisiska raserna som status symbol. Nu kunde arbetarklassens människor visa att de föredrog de inhemska raserna. Tillsammans med revolutionen kom även en ökning av brottslighet och detta medförde ett större intresse för vakthundar.

Det finns inga register om Estrelor utanför Portugal före 1972. Men vissa individer har otvivelaktigt lämnat landet innan dess. 1972 och 1973 importerades ett par till USA och förmodligen har andra importerats sedan dess, men det var inte förrän 1998 som den första registrerade hunden importerades till USA. Storbritannien var det första landet att fastställa rasen utanför Portugal, 1972. Idag finns Estrelan i många länder.

### **Rasens historia i Sverige & Norden**

"Det började med att Roger F. Pye parade sin tik Rogean Augusta i Portugal och åkte till England. Där födde hon den 15 maj 1974, 7 valpar. Sen åkte hon hem till Portugal igen.

Från denna kennel importerades sen den första Estrelan till Norge 1978. Det var Sturtmoor Danilo.

1980 importerades Sturtmoor Elisha till Norge. Hennes Syster, Sturtmoor Etna importerades till Sverige samma år av Gunilla Byström. Detta var den första Estrelan i vårt land.

Den 29 september 1980 föddes de första Estrelavalparna i Norge. Sturtmoor Danilo och Sturtmoor Elisha blev föräldrar till 6 valpar. Andra valpkullen föddes 15 juni 1981. Från denna kull importerades 3 valpar till Sverige (Shaggy's Chimes Freedom, Margaretha Damfeldt, Shaggy's Restless Farewell, Ann-Britt Jansson och Shaggy's Percy Song, Else-Marie och Sven Ekenberg).

1982 importerades ytterligare 3 Estrelor från Sturtmoor kennel i England till Sverige (Sturtmoor Gaius, Else-Marie & Sven Ekenberg, Sturtmoor Faustina, Else-Marie & Sven Ekenberg och Sturtmoor Bastian, Margaretha Damfeldt) och 1 Estrela från R.G.Gray i England (Astonoff Accastimar, Margaretha Damfeldt).

Första Estrelakullen föddes i Sverige den 13 maj 1982. Föräldrar till de 7 valparna var Sturtmoor Gaius och Sturtmoor Faustina. Uppfödare var Else-Marie och Sven Ekenberg, Solgläntans Kennel  
Andra kullen föddes den 25 juli 1982. Föräldrar var Sturtmoor Danilo och Astonoff Accastimar och uppfödare Margaretha Damfeldt, Hoffen-Hills Kennel.

Tredje kullen föddes den 6 augusti 1982. Föräldrar var Sturtmoor Bastian och Sturtmoor Etna och uppfödare Gunilla Byström.

Till Finland importerades de två första Estrelorna i juni 1984 från Sverige. Ytterligare 2 valpar exporterade från Sverige till Finland 1984. 1985 importerades 3 svenska Estrelavalpar till Finland.

Det var lita av bakgrunden till Estrelorna i Sverige och Norden."

På grund av de stränga regler som Sverige har haft vid införsel av hund har det varit ett ganska begränsat avelsmaterial, men tack vare aktiva och duktiga uppfödare som har både parat utomlands och importerat hundar, har rasen haft en sund avelsbas. Det har under åren gjorts importer från såväl Norge, Finland, Danmark, Frankrike, Holland och Portugal.

### **Föreningens historia**

1984 bildades en förening i Sverige som hette Estrela Mountain Dog-föreningen.

Ur föreningssammanhang har således SCSE-Föreningen med föregångare att se tillbaka på mer än tjugo års verksamhet.

Den nuvarande föreningen bildades 1997-03-02 i Jönköping genom sammanslagning av de två föreningar som varit verksamma på var sin front i Sverige. Föreningen upptogs som interimistisk medlem i SSD 1997. Då SSD upplöstes under 1999 -2000 och en ny specialklubb Svenska Bergs- och Herdehundklubben "SBHK" bildats, som en av flera specialklubbar efter SSD kom SCSE-Föreningen att hamna under dess paraply.

### **Nuläges beskrivning**

I Sverige idag finns "enbart" Cão da Serra da Estrela pelo comprido (långhår), Den korthåriga varianten, pelo curto anses fortfarande ovanlig även i rasens hemland.

Rasen har under de senast åren minskat i Sverige och det registreras färre kullar per år nu än det gjorde förut. Detta kan bero på den stagnerade marknaden för hundar som kom i och med lågkonjunkturen runt 2008. Uppfödare vågar inte ta en valpkull, då man riskerar att bli sittandes kvar med ett stort antal valpar kvar. I dagsläget ser det tyvärr mörkt ut för Estrelan som ras i Sverige då hundarna som finns kvar börjar bli till åren komna och det föds inga valpar. Den senaste valpkullen som registrerades var 2012. Denna kull togs av en kennel som inte är ansluten till föreningen och som dessutom var en medveten helsyskonparning.

### Mentalitet/egenskaper

Cão da serra da estrela är herdens oskiljaktiga följeslagare. Den är en trogen väktare av boskap, som den modigt försvarar mot rovdjur och tjuvar, liksom en utmärkt väktare av gård och hem. Rasen kan därmed vara misstrogen mot främlingar men typiskt är den lugnt foglig mot sin ägare.

*Raser som genom sitt ursprungliga användningsområde kan förväntas ha t ex stark vaktinstinkt och/eller stor misstänksamhet mot främmande personer medför ett särskilt ansvar för såväl uppfödare som hundägare. SKK & SBHK anser därför att individer av dessa raser bör genomgå Beteende- och personlighetsbeskrivning hund, BPH, alternativt Mentalbeskrivning hund, MH. Hundarnas resultat registreras och redovisas officiellt och bör utgöra ett underlag i avelsarbetet*

Endast 1 Estrela, hane. har ett MH registrerat. Detta var 2001. Sedan dess är det ingen Estrela som har gjort något MH eller BPH

### Mål

- Att MH/BPH beskriver sina hundar

### Strategi

Verka för att uppfödarna ska beskriva sina uppfödda hundar, samt att hundägare ska beskriva sina hundar. Arbeta för att erbjuda plats på mentalbeskrivning genom rasklubben och specialklubben SBHK, för att på så sätt öka antalet MH/BPH beskrivna individer

### Population

Det finns idag inga säkra uppgifter på hur många levande hundar det finns i Sverige, då få hundägare anmäler avlidna hundar till klubben eller SKK. Det troliga är att det aldrig funnits en population på över 200 hundar.

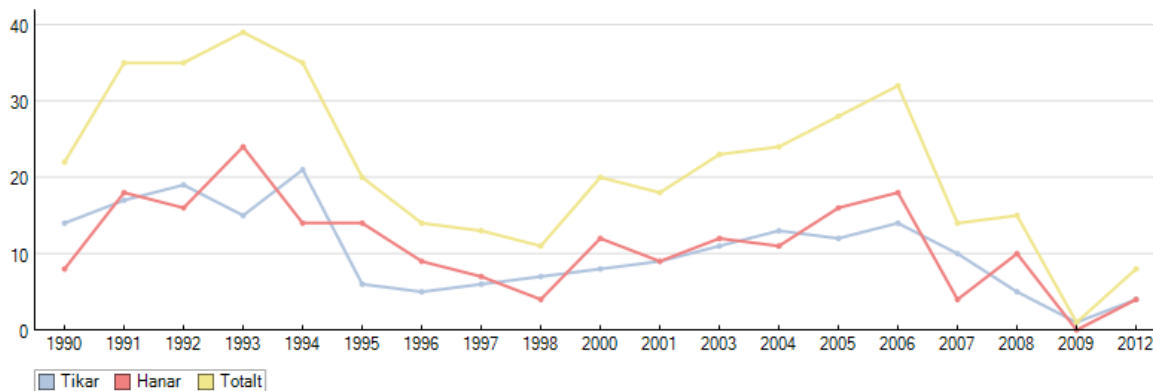
Det är viktigt att alla uppfödare har god kunskap om avel och genetik. Har man god kunskap gällande avel och genetik förstår man vikten av att arbeta för att hålla en genetisk variation i vår rasen. Detta för att inte öka risken att recessiva allvariga defektanlag dubblas och utgör en riskfaktor i den framtida utvecklingen av rasen.

### **CAO DA SERRA DA ESTRELA, PELO COMPR**

Antal registrerade/år	1990	1991	1992	1993	1994	1995	1996	1997	1998	2000
Tikar (varav importer)	14	17	19	15	21	6	5	6	7	8
Hanar (varav importer)	8	18	16	24	14	14	9	7	4	12
<b>Totalt</b>	<b>22</b>	<b>35</b>	<b>35</b>	<b>39</b>	<b>35</b>	<b>20</b>	<b>14</b>	<b>13</b>	<b>11</b>	<b>20</b>

Antal registrerade/år	2001	2003	2004	2005	2006	2007	2008	2009	2012	2013
Tikar (varav importer)	9	11	13 (4)	12	14 (2)	10 (3)	5	1	4	0
Hanar (varav importer)	9	12	11 (1)	16	18 (3)	4	10 (1)	0	4	0
<b>Totalt</b>	<b>18</b>	<b>23</b>	<b>24 (5)</b>	<b>28</b>	<b>32 (5)</b>	<b>14 (3)</b>	<b>15 (1)</b>	<b>1</b>	<b>8</b>	<b>0</b>

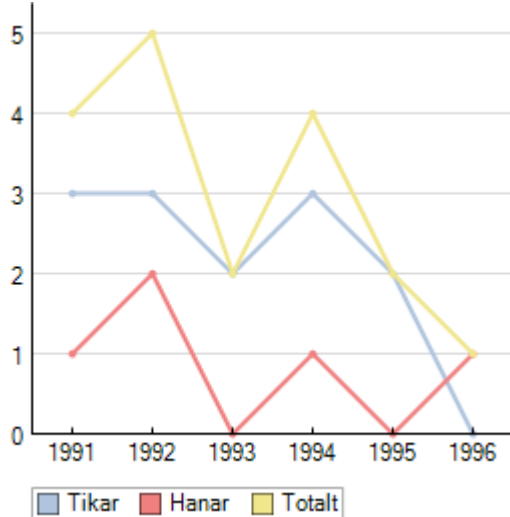
Importer kan visas fr.o.m. 2004



**CAO DA SERRA DA ESTRELA, PELO CURTO**

Antal registrerade/år	1991	1992	1993	1994	1995	1996
Tikar (varav importer)	3	3	2	3	2	0
Hanar (varav importer)	1	2	0	1	0	1
<b>Totalt</b>	<b>4</b>	<b>5</b>	<b>2</b>	<b>4</b>	<b>2</b>	<b>1</b>

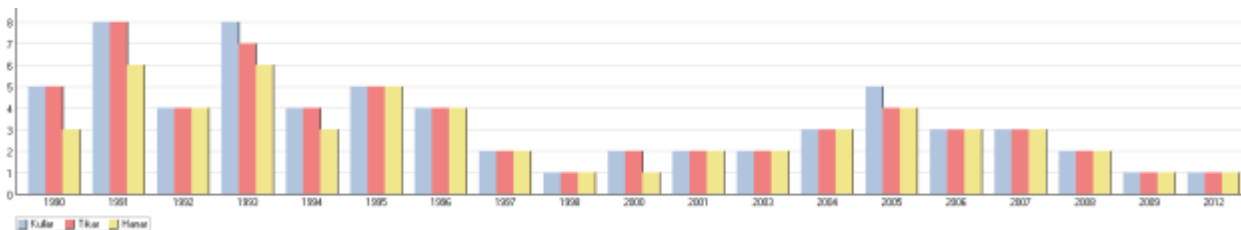
Importer kan visas fr.o.m. 2004



***Djur använda i avel***

	1990	1991	1992	1993	1994	1995	1996	1997	1998	2000	2001	2003	2004
Kullar	5	8	4	8	4	5	4	2	1	2	2	2	3
Tikar	5	8	4	7	4	5	4	2	1	2	2	2	3
Hanar	3	6	4	6	3	5	4	2	1	1	2	2	3

	2005	2006	2007	2008	2009	2012	<b>Totalt</b>		
Kullar	5	3	3	2	1	1	65		
Tikar	4	3	3	2	1	1	44		
Hanar	4	3	3	2	1	1	37		



**Kullstorlek**

	1990	1991	1992	1993	1994	1995	1996	1997	1998	2000	2001	2003	2004
Kullstorlek genomsnitt	4,4	6,4	6,3	5,9	8,0	4,4	3,3	6,5	11,0	10,0	9,0	10,5	6,3
Antal kullar	5	8	4	8	4	5	4	2	1	2	2	2	3

	2005	2006	2007	2008	2009	2012		
Kullstorlek genomsnitt	5,6	9,0	3,7	7,0	1,0	8,0		
Antal kullar	5	3	3	2	1	1		

**Föräldrarens ålder vid första valpkull**

föräldrarens ålder vid första valpkull	13-18 mån	19-24 mån	2-3 år	4-6 år	7 år- äldre
<b>kullar födda 2012</b>					
moder			1		
fader			1		
<b>2009</b>					
moder				1	
fader					
<b>2008</b>					
moder				1	
fader				1	
<b>2007</b>					
moder			1	1	
fader			2		
<b>2006</b>					
moder		2			
fader				1	
<b>2005</b>					
moder			1		
fader	1		1		1
<b>2004</b>					
moder			1	2	
fader	1	1			
<b>2003</b>					
moder			1		
fader				1	
<b>2001</b>					
moder			1	1	
fader					
<b>2000</b>					
moder			1		
fader					

föräldrarens ålder vid första valpkull	7-12 mån	13-18 mån	19-24 mån	2-3 år	4-6 år	7 år- äldre
<b>1998</b>						
moder						
fader		1				
<b>1997</b>						
moder						
fader			1			1
<b>1996</b>						
moder				4		
fader	1	1				
<b>1995</b>						
moder			1	1	1	
fader					2	
<b>1994</b>						
moder				1	1	
fader			1	2		
<b>1993</b>						
moder				3		
fader		3		2		
<b>1992</b>						
moder		1		2	1	
fader						
<b>1991</b>						
moder			1	4	1	
fader			1	2	1	1
<b>1990</b>						
moder				2	3	
fader		1		1	1	

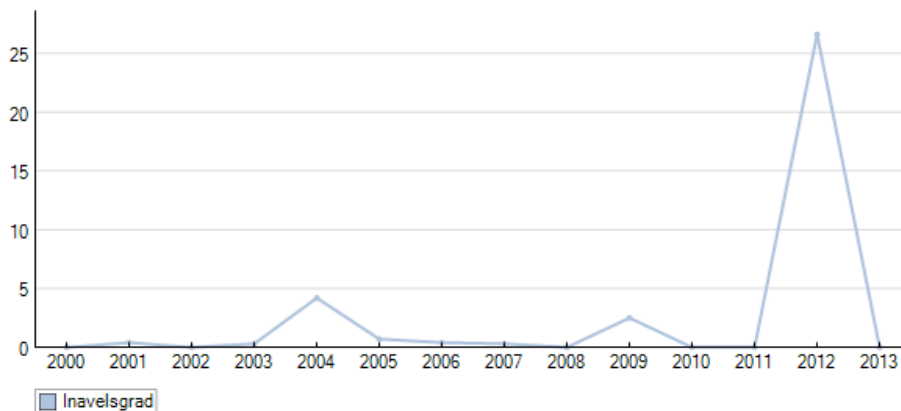
## Inavelsgrad

	1990	1991	1992	1993	1994	1995	1996	1997	1998	1999
Inavelsgrad	9,7 %	7 %	8,2 %	4,8 %	4,8 %	11 %	10 %	6,5	9,4 %	-

	2000	2001	2002	2003	2004	2005	2006	2007	2008	2009
Inavelsgrad	0 %	0,4 %	-	0,3 %	4,2 %	0,7 %	0,4 %	0,3 %	0 %	2,5 %

	2010	2011	2012	2013
Inavelsgrad	-	-	26,6 %	-

Rasens genomsnittliga inavelsgrad. Beräknad över 5 generationer.



## Inavelstrend:

Under åren 1990 – 2013 har inavelstrenden legat hyfsat bra. Utav de 65 kullar som fötts, så har 11 kullar legat mellan 6,26% - 12,49%. 7 kullar har legat mellan 12,5% - 24,99% och 6 kullar har legat på över 25%. Det är ändå 41 kullar totalt som har hållit sig inom den, enligt SKK godkända maxgränsen, upp till 6,25%. Vi vet att på 90 talet så var det ok att göra snävare parningar och då låg även inavelsvärdet högre men från 1998 så har Estrelan legat mycket bra till och har inte haft fler än 2 kullar som legat mellan 6,25% - 12,49%.

2012 drabbades dock rasen av ett väldigt bakslag i inavelstrenden då en uppfödare (icke medlem) gjorde en medveten och otillåten helsyskon- parning, där av en hög inavelsprocent på 26,6.

## Mål:

- Att bibehålla inavelsgraden på en låg nivå
- Att ingen kombination ska överstiga 6,3 i inavelsgrad (kusinparning)
- Att bättre utnyttja tillgängliga hundar i aveln
- Att motverka matadoravel
- Att öka den genetiska variationen
- Det är viktigt att knyta nya intresserade människor till rasen samt att öka samarbetet mellan gamla och nya uppfödare.

## Strategi:

Det är av mycket stor vikt att bibehålla rasens genetiska variation. En hög inavelsgrad innebär en dubblering av gener, dvs. en ökad homozygoti. Dubblering av gener medför att gener förloras. Genetisk variation är nödvändigt för att rasen ska kunna motstå sjukdomar och leva upp till de krav som ställs idag och som kan komma att krävas i framtiden. Ett viktigt verktyg för att ej öka inavelsgraden är att begränsa användandet av varje enskild hanhund. Därför bör en hanhund i nuläget ej vara far till mer än 5 st kullar under sin livstid.

- Att till aveln inte använda mer närbesläktade avelsdjur än kusiner motsvarande inavelsgrad på 6,3 %
- Att endast i undantagsfall upprepa samma kombinationer av föräldradjur
- När import sker, är det önskvärt att större hänsyn tas till att om möjligt importera hundar som kan bidra med genetisk variation
- Att varje år avhålla minst ett uppfödare möte, samt medlemsmöten
- Vi skall ta tillvara den kunskap som redan finns inom rasen, lyssna och lära, dra egna slutsatser, dela med dig av egna kunskaper och sätta upp egna mål med standarden och rasens bästa för ögat.

### Hälsa:

Det förekommer sjukdomar av varierande slag men endast på någon enstaka individ. Överlag är Estrelan en relativt frisk ras. Hos försäkringsbolagen delas raserna in i olika försäkringsgrupper som baseras på skadefrekvensen inom raserna. Raserna kan dock tillhöra olika grupper, då försäkringsbolagen inte har gemensamma indelningar. På försäkringsbolaget **Sveland** tillhör rasen grupp 4 (Sveland har 6 olika gruppklassificeringar där 1 är lägst skadedrabbat och 6 är den mest skadedrabbade gruppen). **Agria** lämnar inte ut någon information till kunderna vilken rasgrupp Estrelan (eller någon ras) tillhör, utan är raserna drabbade av högre skaderisk resulterar detta sig i en högre premie. **Folksam** fick vi tyvärr inget svar av och hos försäkringsbolaget **If** återfinns vi Estrelan i skadegrupp 7 och If har indelning 1-10 där 10 är den mest skadedrabbade gruppen. Det som måste sägas här är att det är bra om man ringer runt själv och kollar hos de olika försäkringsbolagen då man ska teckna försäkring för sin hund. Alla har lite olika valmöjligheter och tillägg på sina försäkringspaket.

Det förekommer även HD/ED i rasen men överlag är det en frisk och sund ras. Uppfödarna har genom åren försökt att få så många av sina valpkörare att röntga hundarna vid 24 månaders ålder.

### Höftledsdysplasi (HD)

*Gamla avläsningssystemet (födelse året anges)*

	1990	1991	1992	1993	1994	1995	1996	1997
HD ua	13	18	8	12	14	6	3	1
HD grad 1	1		1	3	1	1		1
HD grad 2		4	4	2	3			2
HD grad 3		1		1	1	2		1
HD grad 4						1		
Totalt antal undersökta	14	23	13	18	19	10	3	5
Snittålder för undersökning (månader)	19	20	20	23	26	20	22	21
Antal födda	22	51	25	47	32	22	13	13

*Nya avläsningssystemet (födelse året anges)*

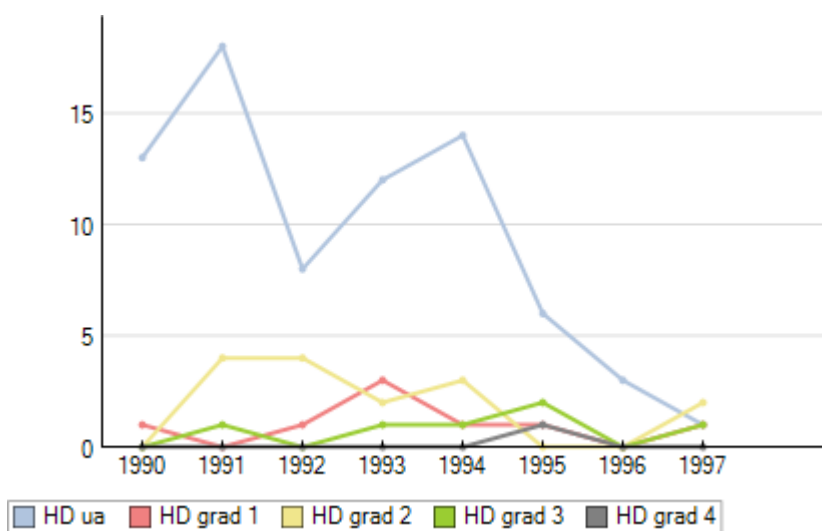
	1998	2000	2001	2003	2004	2005	2006	2007	2008
HD grad A	4	2	4	2	7	2	6	5	6
HD grad B		2	1	3	1	4	3		
HD grad C		1	1	2	3	1	2		2
HD grad D	1	1		1	1	2	1		
HD grad E				1	1				
Totalt antal undersökta	5	6	6	9	13	9	12	5	8
Snittålder för undersökning (månader)	27	27	21	24	23	22	18	24	22
Antal födda	11	20	18	21	19	28	27	11	14

\* Se även gamla avläsningssystemet

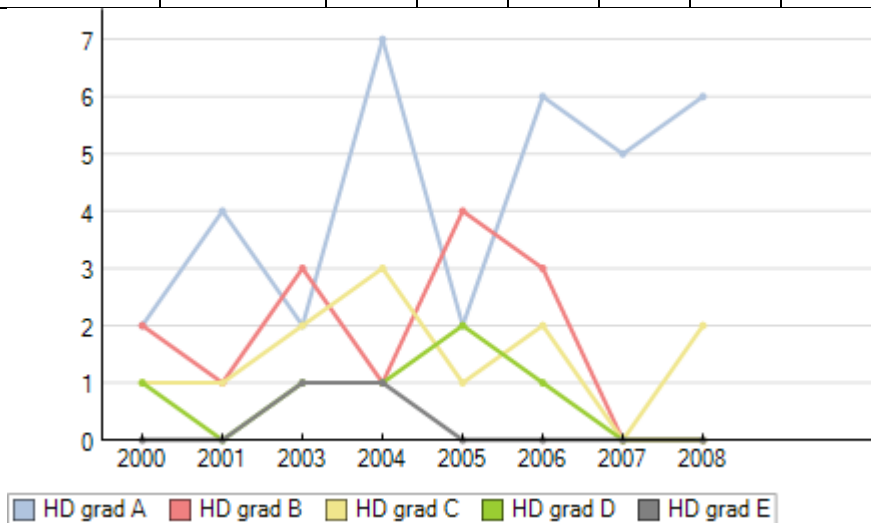


### Föräldradjurens diagnos vid parningstillfället

Föräldradjur		Kullar födda								
Kombinationer		1990	1991	1992	1993	1994	1995	1996	1997	1998
HD ua	HD ua	3	7	3	4	4	4	1	1	
HD ua	HD grad 1	1	1		3					
okänt	HD ua	1		1	1			2	1	1
okänt	HD grad 1						1			
okänt	okänt							1		



Föräldradjur		Kullar födda									
Kombinationer		2000	2001	2003	2004	2005	2006	2007	2008	2009	2012
HD grad A	HD grad A						2			1	
HD grad A	HD grad B					2		2	2		
HD grad A	HD ua		1	1		1					
HD grad B	HD grad B					1					
HD ua	HD ua	2	1								
okänt	HD grad A				2	1	1	1			
okänt	HD ua			1							
okänt	okänt				1						1



Föräldradjurens diagnos vid parningstillfället

## Avelsrekommendation

Utomnordiska importers föräldrar har ofta okänd HD-status vilket ger ökad osäkerhet angående värdering av risk för disposition.

Möjligheten att göra en korrekt riskbedömning beträffande HD ökar med antalet röntgade släktingar. Det är därför viktigt att inte bara avelsdjuren röntgas utan en så stor andel av rasen som möjligt.

Önskvärd familjebild är; så få fall som möjligt och i den mån det förekommer, att dysplasin är av lindrig art. Vid avel med ett föräldradjur med HD-status C bör helst det andra föräldradjuret ha HD-status A.

## Målsättning

Öka antalet röntgade individer till 100% av den svenska populationen.

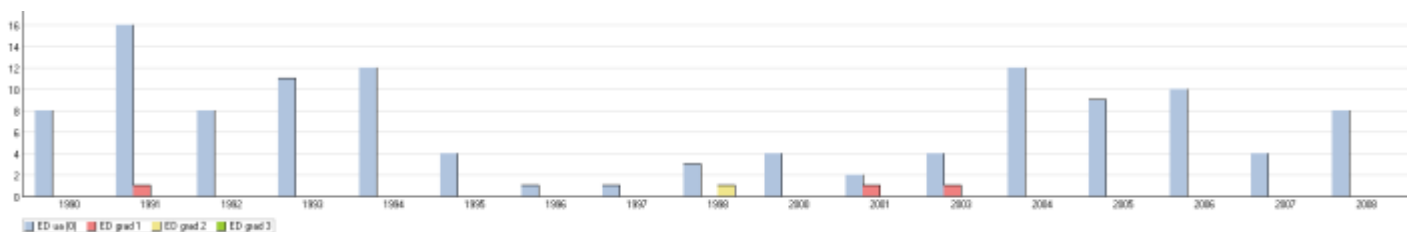
Registreringsförbud för avkomma efter föräldradjur som ej har officiell höftledsstatus.

I enlighet med *SKKs grundregler* ska giltigt resultat föreligga före parning.

**ED** (födelse året anges)

Diagnos	1990	1991	1992	1993	1994	1995	1996	1997	1998
ED ua (0)	8	16	8	11	12	4	1	1	3
ED grad 1		1							
ED grad 2									1
ED grad 3									
Totalt antal undersökta	8	17	8	11	12	4	1	1	4
Snittålder för undersökning (månader)	21	19	17	22	26	17	24	16	29
Antal födda	22	51	25	47	32	22	13	13	11

Diagnos	2000	2001	2003	2004	2005	2006	2007	2008
ED ua (0)	4	2	4	12	9	10	4	8
ED grad 1		1	1					
ED grad 2								
ED grad 3								
Totalt antal undersökta	4	3	5	12	9	10	4	8
Snittålder för undersökning (månader)	22	21	20	23	23	19	24	22
Antal födda	20	18	21	19	28	27	11	14



Föräldradjurens diagnos vid parningstillfället

Föräldradjur		Kullar födda								
Kombinationer		1990	1991	1992	1993	1994	1995	1996	1997	1998
ED ua (0)	ED ua (0)		3		1	3	4		1	
okänt	ED ua (0)	4	4	4	5	1	1	1		
okänt	okänt	1	1		2			3	1	1

Föräldradjur		Kullar födda									
Kombinationer		2000	2001	2003	2004	2005	2006	2007	2008	2009	2012
ED ua (0)	ED ua (0)							2	1	1	
okänt	ED ua (0)		1			3	2	1	1		
okänt	ED grad 1			1		1					
okänt	okänt	2	1	1	3	1	1				1

Att döma av statistiken, så är det få hundar som ED röntgas och även om detta inte är något krav på känd ED status vid parning, så bör fler hundar ändå röntgas. En röntgen är ju även en fingervisning till ägaren om hur frisk hunden är eller om den bör få en annan livsstil för att hålla leder i trim under sin levnadsperiod. Detta gäller självklart även höfterna. Nu är rasen i en fas där det är flest äldre individer samt inga kända individer som går eller kommer gå i avel, men det är ändå av yttersta vikt att uppfödare som finns och kommer nya inom rasen verkar för att hundar röntgas. Estrelans medellivslängd är ändå mellan 10-12 år. Som i alla raser är ju detta en sanning med modifikation och det finns individer som avlider tidigare och vissa krutpaket som klarat av att passera 12 år strecket också.

### Mål:

- Få en så övergripande bild över rasens hälsa som möjligt
- I dagsläget när det inte föds några valpar är det svårt att hålla på HD och ED röntgen, men målet är att för de få valpar som kan komma att födas, ska uppfödarna verka för att valpköparna skall röntga sina hundar.
- Cão da Serra da Estrela skall vara en frisk ras som lever länge
- I rasen skall vi ha en stor genetisk variation och andelen anlagsbärare av ärftliga sjukdomar skall vara låg.

### Strategi:

- Att uppfödare samt ägare uppmanas att informera avelskommitté om diagnoser som påverkar hundens liv menligt eller avlivning. Detta kan ske anonymt via hälsoenkäten.
- Att uppmuntra ägare och uppfödare att på en frivillig basis höftledsröntga sina djur, oavsett om de ska gå i avel eller ej
- Att hela syskongruppen HD-röntgas
- Med jämna mellanrum skicka ut hälsoenkäter med klubbtidningen och på hemsidan.

### Exteriör

#### **Helhetsintryck**

Cão da serra da estrela är en stor, molossoïd hund av mastiff-typ med två slags hårlag: lång- eller korthårig.

Rasen är rustik och substansfull med raska rörelser och imponerande utstrålning.

Dess utseende uttrycker vitalitet och lugn.

Den skall vara välproportionerlig och välbyggd och se harmonisk ut vilket är hur rasen traditionellt har uppfattats sedan lång tid tillbaka.

#### **Viktiga måttförhållanden**

Rasen skall vara måttligt lång, tenderande till medlelång. Bröstdjupet skall vara mindre än halva mankhöjden.

Skalle och nosparti skall vara ungefär lika långa, om inte så ska skallen vara något längre.

**2006-2013** finns det 27 hundar som erövat titeln SEUCH

### **Mål**

#### **Strategi**

SCSE föreningen har ansvaret för utvecklingen av Cão da Serra da Estrela-rasen i Sverige. SCSE:s övergripande mål är att väcka intresse för och främja avel med psykiskt och fysiskt samt exteriört fullgoda och rastypiska individer.

Eftersom rasens utveckling grundas nästan uteslutande på uppfödarnas val av avelsdjur är det viktigt med en gemensam policy som tar tillvara rasens möjlighet att fortleva. Därför skall aveln vara **målinriktad, långsiktig och hållbar**. Med hållbar menas att den ej leder till brister avseende hälsa, mentalitet och funktion eller tömmer rasen på den genetiska variationen.

*Avel och uppfödning skall ske i överensstämmelse med djurskyddslagstiftningen, SKK:s grundregler och konsumentköplagen samt det rasset specifika hälsoprogram och den avelspolicy som utarbetats av SCSE utifrån rasstandarderna.*

**För en fortsatt positiv utveckling har SCSE utarbetat följande riktlinjer som stöd för avelsarbetet:**

- Verka för en ökad genetisk variation.
- Bibehålla den rastypiska mentaliteten – där det intelligenta, alerta och vänliga ligger till grund.
- Verka för en god hälsa som möjliggör ett så långt liv som möjligt utan hälsostörningar.
- Bibehålla funktionell exteriör mot verkan av exteriör ytterlighet genom att till avel välja individer vilka har god överensstämmelse med rasens standard
- Bibehålla rasens mycket goda reproduktionsförmåga (genitala, parning, dräktighet, valpning och omhändertagande av valp)

### **Framtid**

SCSE föreningen har som mål att utveckla rasen i en positiv riktning. Med tanke på den låga populationen av rasen i Sverige är det viktigt med ett samarbete mellan uppfödarna i framför allt Europa.

Fram till 2007 har uppfödare i Sverige importerat, hyrt eller lånat hundar till avel från bl.a. Portugal & Finland. Det här avelsarbetet har gynnat rasens genetiska utveckling i Sverige och var en bra grund för fortsatt gott avelsarbete. Efter 2007 har tyvärr ingen aktiv avel av rasen skett, och det avelsmaterial vi tagit fram riskeras gå förlorat. Det är av största vikt för att rasen inte ska gå helt förlorad här i Sverige, att någon eller några uppfödare tar upp avelsarbetet igen av rasen. SCSE Föreningen har, utöver SKK:s grundregler, följande avelsrekommendationer som uppfödarna bör följa:

Estrela har genom månghundraårigt avelsarbete fått en speciell exteriör (beskriven i respektive rasstandard), speciella egenskaper som arbets-, vakt, samt speciella mentala egenskaper.

Varje uppfödare har ett ansvar för att dessa egenskaper bevaras och han/hon skall besitta erforderliga kunskaper om dessa.

Uppfödare skall också ha kännedom om rasernas speciella defektproblem samt andra för rasen oönskade egenskaper.

Hos Estrela förekommer, liksom hos andra hundraser, defekter och sjukdomar av ärftlig karaktär. Uppfödaren har därför ett ansvar att allt görs för att hindra dessa från att föras vidare inom raserna. Uppfödare bör dessutom avstå från att göra avelskombinationer utan att först förvissa sig om att dessa i sig inte innebär en känd risk för att någon ärftlig defekt eller sjukdom skall uppstå.

Det åligger varje seriös uppfödare och hanhundsägare att ta ett aktivt ansvar för att uppfödd eller avkomma till egen hane utvärderas avseende Hd, Ad, mentalitet samt exteriör.

### **Varje hund och tik som skall användas i avel:**

- Skall ha en god och rastypisk exteriör.  
Bedömning bör ske på officiell utställning med lägst Excellent i kvalitet i öppenklass, eller av rasklubben utsedd person.
- Skall ha ett gott rastypiskt temperament.  
Avelsdjuren bör vara mentalbeskrivna.

En hund, som visar aggressivitet mot människor, överdriven aggressivitet mot andra hundar eller påtaglig rädsla för normala vardagliga störningar är icke lämplig för avel.

Då den generella populationen inom Estrela fortfarande är låg, måste varje uppfödare/hanhundsägare ta sitt ansvar och i möjligaste mån endast låta sina djur bidra i avel där den genetiska mångfalden ökas. Detta innebär att

- Samma kombination skall ej upprepas. Dispens kan ges.
- Närmare släktskapsparningar än kusin parning (6,25 %) bör ej göras.

### **Svenskägad hanhund som planeras användas i avel:**

- Skall vara friförklarad från höftledsdysplasi (HD), *alternativt högst grad C men får då endast användas mot friförklarad (Hd och Ed fri) tik.*
- Skall vara friförklarad från armbågsledsdysplasi (ED), *alt. högst grad 1 (lindrig utbredning) men får då endast användas mot friförklarad (Hd och Ed fri) tik.*
- Skall ej vara behäftad med kända allvarliga genetiska defekter.
- Skall med stor urskiljning användas på tikar som uppfyller SCSE:s krav på en avelstik.
- En hane skall ej användas i fler än 2 avelskombinationer eller 20 valpar. Därefter måste hanen avkommeutvärderas under en period av minst 3 år för att eventuellt släppas fri till ytterligare en kull. Dispens kan ges om särskilda skäl föreligger.
- Om hane, som uppnått maximigränsen 20 valpar, har passerat en ålder av 8 år och fortfarande uppfyller gällande avelskrav, kan han rekommenderas till fortsatt avel med avelsstopp när den kull fötts där den 30:e valpen ingår.
- Antalet valpar grundar sig enbart på den avkomma som är svenskregistrerad.

Avkommebedömningen innefattar också frekvensen av övriga defekter, samt om avkommans kvalitet bidrar till att förbättra genomsnittet för rasen önskvärda egenskaper.

### Svenskägad Tik som planeras användas i avel:

- Skall vara friförklarad från höftledsdysplasi, *alternativt högst grad C men får då endast användas mot friförklarad (Hd och Ed fri) hane.*
- Skall vara friförklarad från armbågsledsdysplasi, *alternativt högst grad 1(lindrig utbredning) men får då endast användas mot friförklarad (Hd och Ed fri) hane.*
- Skall ej vara behäftad med kända allvarliga genetiska defekter.
- Skall med stor urskiljning användas med hanar som uppfyller SCSE:s krav på en avelshane.
- Skall ej användas till fler än 2 kullar eller 20 valpar. Därefter måste tiken avkommeutvärderas under en period av minst 2 år för att eventuellt släppas fri till ytterligare en kull. Dispens kan ges om särskilda skäl föreligger.
- Skall ej föda sin första kull före 2 års ålder, men dispens kan ges.
- Skall generellt ej föda mer än en kull per år. Se SKK:s grundregler.
- Valpar skall ej levereras före 8 veckors ålder.
- Om tiken kommer att föda sin första kull efter 4,5 års ålder, ska ett veterinärintyg finnas som visar att tiken är i sådan kondition att hon utan risk för sin hälsa kan få en valpkull.
- Antalet valpar grundar sig enbart på den avkomma som är svenskregistrerad.

Revideringen av R.A.S är sammatställt av Marianne Lindblom, därefter genomgången av Styrelsen samt av SBHK

#### Källa:

Wikipedia Cão da Serra da Estrela, översatt till svenska och bearbetad av Marianne Lindblom  
Privata efterforskningar/fakta angående rasens historia i Sverige och Norden. Eva Bentzer  
Skk avelsdata  
Skk hunddata  
Rasstandard för Cão da Serra da Estrela