

# Rasspecifik Avels Strategi för Kerry Blue Terrier

---

Reviderad av Svenska Kerry Blue Terrierklubben 2012



## Innehåll

Inledning.....	4
Syfte.....	4
Arbetsgång .....	4
Rasens historia .....	4
Ursprung.....	4
Användning och mentalitet.....	5
Population nuläge .....	6
Kerry Blue i Europa och övriga världen .....	6
Kerry Blue i Sverige.....	6
Registreringar .....	6
Ålder vid avel första gången.....	6
Användningen av avelsdjur .....	7
Inavel .....	8
Sammanfattning.....	8
Mål och strategier .....	9
Långsiktiga mål .....	9
Kortsiktiga mål.....	9
Strategier:.....	9
Hälsa .....	9
Hälsoenkät.....	9
Hundens livslängd .....	9
Orsak.....	9
Sterilisering/kastrering samt kryptochism .....	9
Effekt .....	9
Hudproblem/klåda/parasiter/knölar i huden .....	10
Mag- och tarmproblem .....	10
Hjärtproblem.....	10
Tumörer.....	10
Njurar och lever.....	10
Hormonrubbnig.....	10
Blödningsbenägenhet.....	10
Beteende .....	10

Höftledsfel .....	10
PNA (Progressive Neuronal Abiotrophy) .....	11
Sammanfattning .....	11
Mål och strategier .....	11
Långsiktiga mål .....	11
Kortsiktiga mål .....	11
Strategier: .....	12
Mentalitet och funktion .....	12
Mentalbeskrivning Hund (MH) .....	12
Beteende Personlighet Hund (BPH) .....	13
Sammanfattning .....	13
Mål och strategier .....	13
Långsiktiga mål .....	13
Kortsiktiga mål .....	13
Strategier: .....	13
Exteriör .....	14
Nuläge .....	14
Sammanfattning .....	14
Mål och strategier .....	14
Långsiktiga mål .....	14
Strategier: .....	14
Förankring inom klubben .....	14

## Inledning

### Syfte

Alla uppfödare vill föda upp friska och sunda hundar med rastypisk mentalitet och exteriör. Vi behöver därför definiera vad målet med aveln av Kerry Blue Terrier är.

SKK har utformat en generell avelspolicy som inleds med paragrafen:

”Hundavel och därmed hundrasers utveckling grundar sig på uppfödarens val av avelsdjur samt på den användning som dessa får. Ärftliga variationer är en förutsättning för hundraser och deras möjlighet att anpassas till framtidens krav. Därför ska avel och utveckling av rashundar vara målinriktad, långsiktig och hållbar. Med hållbar menas att den inte leder till brister avseende hälsa, mentalitet eller funktion eller tömmer rasen på genetisk variation.”

Vår rasspecifika avelsstrategi är utformad för att vara långsiktig och hållbar och gäller därför i allt väsentligt även fortsättningsvis. De avsnitt som har reviderats berör den utveckling som har konstaterats de senaste åren och dess eventuella påverkan på den långsiktiga strategin.

### Arbetsgång

Under 2009 skickades en hälsoenkät ut som omfattade alla hundar födda tom 2005. Resultatet har sammanställts och redovisas under avsnittet Hälsa. Vidare har statistikuppgifter hämtats från SKK's avelsdata för de 10 senaste åren. I de fall då det saknas statistik har vi använt den statistik som går att hämta.

## Rasens historia

### Ursprung

Kerry Blue Terriern kommer ursprungligen från Irland. Dess uppkomst är ej helt klarlagt men den troligaste teorin är att rasen utvecklades från inkorsningar av Irländsk varghund i de ursprungliga hundarna av terriertyp som fanns på ön. Från början fanns där ett flertal olika varianter av högbenta terrier. Färgerna kunde variera mellan röda, vita, gula, svarta, grå-blå eller harlekin, många med tanmarkeringar på huvud och ben. Det fanns både hårda, sträva och mjuka pälsar.

Under 1700-talet var det ej tillåtet för gemene man att äga de hundar av greyhound eller spanieltyp som användes för jakt på större villebråd, dvs dagens Irländska varghund och Irländska setter. Det var endast godsägarna som fick jaga. Folk på bygden behövde dock en hund som hjälp i arbetet och utvecklade därför terriern till en allt-i-allo hund. Den skulle vara behjälplig med att hålla råttorna under kontroll på gårdarna, vakta hus och hem, valla fåren, fungera som jakthund, främst på grävling som det var tillåtet att jaga men även på utter vilket innebar vattenarbete. Naturligtvis trotsades även förbuden och en hel del tjuvskytte av större villebråd ägde rum. Till det passade de grå-blå hundarna extra bra. Färgen gjorde att de smälte in i skuggorna och därigenom kunde tjuvskytten och hans hund undkomma upptäckt. Just i grevskapet Kerry, längst ned på den södra delen av ön, övervägde den blåaktiga, mjukpälsade varianten och en mer selektiv avel för att befästa typen började så sakta ta fart.

Det är svårt att säga vid vilken tidpunkt man kan tala om Kerry Blue som ras. Pga dess enkla ursprung bland Irlands allmoge finns det inga tidiga avbildningar av rasen. Den första litterära referensen ges 1847 då en författare beskriver en blåpälsad hund med mörkare fläckar och ofta med tan-tecken på ben och nos.

Kerry Blue visades första gången på utställning 1913 och blev mycket populär under 20-talet då den fick funktionen som en maskot för de Irländska patrioterna. Den har kallats för Irlands nationalras även om denna beteckning får betraktas som inofficiell.

Under slutet av 20-talet spred sig rasen mer och mer utanför Irlands gränser. Den visades första gången på Crufts år 1922. På Irland hade rasen visats i stort sett otrimmade. Pälsväxten var då inte på långt när så kraftig som på dagens hundar. I England och framförallt i USA dit rasen kom nästan samtidigt började man avla fram en mer ymnig päls och formklippa hundarna mer och mer.

### Användning och mentalitet

Kerry Blue på Irland var tidigare aldrig hållna i kennlar eller uthus utan levde i hemmen hos de irländska lantbrukarna och användes för en mängd olika ändamål. Den egenskap som värdesattes högst var att Kerry Blue skulle vara modig, eftersom den användes för att skydda hem och familj mot tjuvar och lösdrivare. De skulle också vara lämpade för jakt på räv, grävling, utter, kaniner och råttor. Den har även använts till att jaga fågel och större villebråd och då detta rörde sig om tjuvjakt så var det nödvändigt att den kunde jaga under tystnad.

Det krävdes av en Kerry att den skulle vara intelligent för att kunna anpassa sig efter alla olika sysslor som den förväntades utföra. Den skulle till exempel även kunna vara behjälplig i att valla boskap och att vakta barnen.

När man började ställa ut sina Kerry Blue på Irland krävde man också att hundarna skulle bevisa sin förmåga till jakt innan de kunde utnämnas till utställningschampions. För detta ändamål utformade man två jaktprov – *Teastas Mor* och *Teastas Beag*. För championat krävdes att båda dessa jaktprov var godkända.

*Teastas Mor* innebar att hunden dels skulle fånga och döda en kanin och dels i vatten fånga och döda en vattenråtta, stor som en katt, och bära tillbaka sina byten till sin ägare.

*Teastas Beag* innebar att hunden skulle lokalisera och gräva sig ner i ett grävlingsgryt och där ställa sig ansikte mot ansikte med grytets innevånare.

## Population nuläge

### Kerry Blue i Europa och övriga världen

Kerry Blue är ingen dominerande ras någonstans i världen idag, men finns representerad i alla världsdelar. Populariteten har ökat under de senaste 20 åren och idag finns en mängd uppfödare runt om i världen. Det medför att de flesta avelslinjer i Europa och även många i USA och Ryssland idag är mer eller mindre besläktade med varandra.

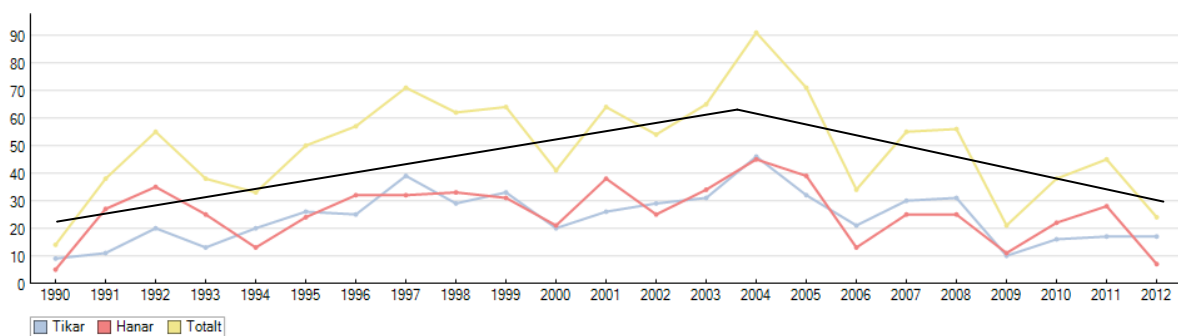
### Kerry Blue i Sverige

Rasen kom till Sverige redan i slutet av 20-talet. Före kriget skedde endast en sporadisk uppfödning men på femtiotalet togs ett flertal viktiga avelshundar in från England och intresset för rasen tog fart. Dessa gamla blodslinjer levde under lång tid kvar via ett flertal uppfödare men de linjerna dog ut helt i början på 80-talet. Idag bedömer vi att det finns en population på ca 500 Kerry Blue i Sverige.

### Registreringar

Grunden för vår moderna Kerry Blue i Sverige lades i början av 70-talet genom ett flertal nya engelska importörer. Inte heller dessa hundar lever i någon större omfattning kvar i dagens stamtavlor. Aveln byggde ändå in på 80-talet mestadels på nya importörer. Mycket av det nya blodet kom från Irland men även hundar från USA dyker nu upp i våra stamtavlor.

Under 80- och 90-talet ökade rasen i popularitet och även om registreringssiffrorna aldrig varit imponerande så såg vi ungefär en fördubbling av antalet svenskfödda hundar från åttiotalets början tills 2000-talets början, därefter planade trenden ut och de senaste 6 åren (inkl tom nov 2012) har vi haft en vikande trend avseende antalet registrerade valpar som nu ligger i snitt på ca 30/år från att ha legat på lite drygt 50/år. Den genomsnittliga kullstorleken har dock inte förändrats nämnvärt, de senaste 10 åren har den legat på 4,9 valpar/kull vilket är nästan densamma som de föregående 10 åren då kullarna låg på 4,8 valpar/kull.



### Ålder vid avel första gången

Enligt den nya djurskyddslagen som trädde ikraft 2010, får ingen tik användas för avel före 18 månaders ålder. De senaste 10 åren har ytterst få föräldradjur använts före 24 månaders ålder och då företrädesvis hanar och endast två tikar har fått valpar vid åldern 19-24 månader.

## Användningen av avelsdjur

En ras med så få registreringar som Kerry Blue är naturligtvis mycket beroende av införsel av nytt blod utifrån. Vi möter samma problem som alla raser med förhållandevis små registreringssiffror. Avelsbasen blir för snäv helt enkelt pga den låga tillgången till lämpliga avelsdjur.

Problemet med en avel som till största del bygger på import är att kontrollen över rasens status och utveckling inte ligger hos oss utan hos de länder varifrån majoriteten av våra import kommer ifrån. Vi kan dock se att även om importerna dominerade stort fram till slutet av 80-talet därefter skedde en markant förändring. Under 20 år låg andelen valpar efter två svenskfödda föräldrar på ca 50 % och den grupp där båda av föräldrarna är import låg under denna period på ca 6 %. De senaste 6-8 åren har antalet import ökat och andelen valpar efter två svenskfödda föräldrar är nu nere på 22% och andelen valpar efter två import har stigit till 9%.

Vi kan ändå se att vi, utifrån våra begränsade möjligheter, att vi tidigare använde en ganska bred avelsbas. Om vi tittar på åren 2001-2011 så ser vi att till de 114 kullarna innehållande 557 valpar som föddes under perioden har 52 olika hanar och 73 olika tikar används. Ingen hane hade fått mer än sex kullar vilket som mest motsvarar 5,3% av kullarna eller 3,8% av valparna över den tidsperioden.

Tittar vi däremot på den senaste 5-årsperioden ser vi ett något annorlunda mönster. Ett antal importhanar har nyttjats väldigt mycket och deras andel utgör mellan 5,3 och 11,7% av avkommorna födda under perioden. Antalet kullar har under denna tid minskat vilket får till följd att det totala antalet valpar som registreras är lägre än tidigare år och då blir genomslaget större per kull som en hane får.

Det genomsnittliga antalet kullar per tik var under den senaste 10-årsperioden har varit 1,5 och endast 5 tikar hade 3 kullar. Ingen tik hade fler kullar under perioden.

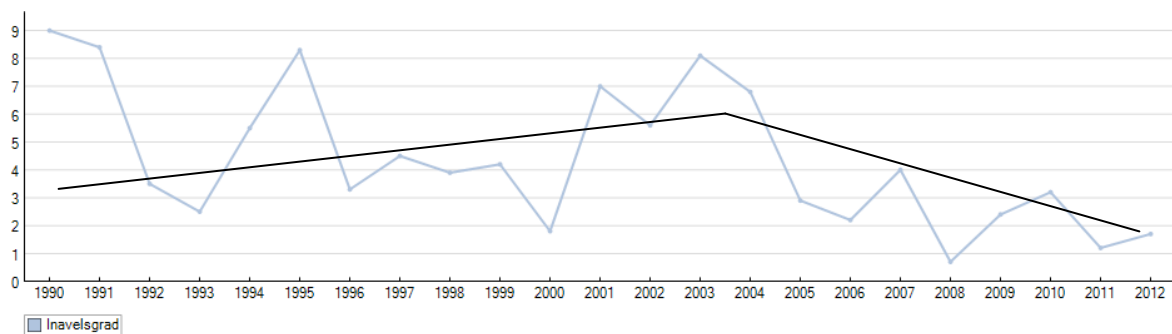
I en sådan numerärt liten ras som vår är det lätt hänt att några hundar blir överanvända. Det i allmänhet önskvärda målet att ingen individ ska bidra med fler än högst fem procent och helst inte med mer än två procent av alla valpar födda inom en femårsperiod skulle för oss innebära att varje individ skulle ge upphov till minst fyra eller max tio valpar under en fem år period. Det får nog anses vara orealistisk. Man ska också vara medveten om att införande av avelsrestriktioner kan få andra negativa konsekvenser. Skulle t ex varje hane endast få användas till så få valpar finns det en stor risk att uppfödaren som kanske tar in en ny import "sparar" den för sina egna tikar. Tikar som då ofta är närbesläktade.

Mer intressant än att studera kvantiteten av valpar efter ett specifikt avelsdjur är att se på hur stort inflytande dess gener har på den framtida aveln. Det kan man se på t ex genom att studera hur många barnbarn som producerats. Vi kan här konstatera att Valera's Tin Tin upptar en särposition då han trots ett relativt litet antal avkommor visat upp i särklass mest barnbarn och återfinns i många av de svenska linjerna.

## Inavel

Vi kan också konstatera att vi som helhet numera inte ligger så högt när det gäller inavelsgraden bland våra hundar. Med ökad utavel ser vi, som beskrivits ovan, en tendens till matadoravel på de importerade hanarna. Dessutom kan den ökande andelen kombinationer där båda föräldrarna är importörer och där vi inte överblickar eventuella nedärvda sjukdomar eller defekter, som inte alltid finns dokumenterade i andra länder, öka riskerna med eventuella recessivt nedärvda anlag som riskerar att slå igenom.

Målet för SKBTK har varit att minska inavelsgraden med ambitionen att nå ned till 2,5% under perioden 2004-2009 vilket vi lyckades med (2009 nådde vi 2,4%). Därefter har inavelsnivån sjunkit ytterligare och de senaste 5 åren har vi i genomsnitt legat på 2,3%, men som beskrivits ovan kan ökad utavel för att hålla ned inavelsgraden leda till andra typer av problem på sikt.



Kerry Blue anses runt om i världen vara en ovanligt frisk ras som tål en hel del inavel. Det faktum att många uppfödare i första hand är intresserade av att få fram hundar av en typ som kan förknippas just med respektive kennel har gjort att många uppfödare runt om i världen medvetet utfört inavel (linjeavel) för att förbättra och stabilisera exteriören hos sina hundar.

Kerry Blue i Sverige kan inte överleva som en självständig population. Vi är i ett kontinuerligt behov av nytt blod utifrån. Man ska dock komma ihåg att om aveln baseras mer eller mindre enbart på importörer så tappar vi överblicken över vår avel. Det är nödvändigt att hitta en bra balans mellan nytt och gammalt känt blod. Klubben vill därför uppmanera uppfödarna att använda en större andel svenska hundar i aveln.

## Sammanfattning

Populationen i Sverige ligger på ungefär samma nivå nu som de senaste 10 åren. Rasen har på senare år fått en breddad avelsbas genom fler importörer, vilket är positivt eftersom det på vidmakthåller den nuvarande populationen och kan bidra till att den på sikt ökar, men det är önskvärt med en mer balanserad användning mellan importerade och svenskfödda hanar. Vi ser en vikande trend av antalet registreringar som kan ha flera orsaker. En orsak kan vara färre aktiva uppfödare i Sverige. Vi bör därför uppmanera att en ökad avel bedrivs av kunniga och engagerade uppfödare. Det är en av rasklubbens uppgifter att samla uppfödarna under samma tak och få dem att arbeta mot samma mål.



## Mål och strategier

### Långsiktiga mål

Den genomsnittliga inavelsgraden ska ligga under 2,5% beräknat på den senaste 5 åren.

Öka genomsnittligt antal registrerade valpar till 50/år de närmaste 5 åren.

### Kortsiktiga mål

Inga kombinationer som ger en inavelskoefficient över 6, 25% (kusinparning) bör göras annat än om mycket goda skäl föreligger.

### Strategier:

- Uppfödarna använder funktionen "provparning" via SKK's avelsdata för att konstatera inavelskoefficienten i den tilltänkta kombinationen.
- Import av nya avelsdjur görs på ett genomtänkt sätt så att inte för många närbesläktade hundar tas in.
- Ingen begränsning av hanhundsanvändandet, men en mer balanserad användning mellan importerade och svenska hanar.
- Klubben ska arbeta för att stödja nya uppfödare som visar på engagemang och vilja att arbeta seriöst för rasen samt aktivt försöka rekrytera uppfödare som står utanför klubben.
- Nya uppfödare rekommenderas genomgå SKK's uppfödarutbildning
- Marknadsföra rasen bredare för att få större efterfrågan och därmed fler registreringar.

## Hälsa

### Hälsoenkät

Kerryklubben har genomfört två hälsoenkäter under de senaste 10 åren riktade till alla hundar födda 1990-2005. Den sammanlagda svarsfrekvensen ligger på 22% (201/913 hundar). Svarsfrekvensen på den senaste enkät (från 2009) var 130 svarande.

### Hundens livslängd

Av de som svarat totalt mellan 90-05 var det 105 hundar som var döda.

### Orsak

- 45% (47 st) pga sjukdom
- 5% (5 st) pga av olycksfall
- 26% (27 st < 9 år) pga temperamentsproblem
- 22% (26 st >10 år) pga ålderdom
- 2% (2 st) a okänd anledning

### Sterilisering/kastrering samt kryptochism

Hanar: 25% (17/65 st), 11 st pga beteendeproblem, övriga förebyggande  
Tikar: 17% (11/63 st), 6 st förebyggande, övriga medicinska skäl

### Effekt

Hanar: övervägande positivt, de blev lugnare

Endast en hane som saknade bägge testiklarna.

## Hudproblem/klåda/parasiter/knölar i huden

7% (9/130 st) födoämnesallergi.

En hund avlivad pga klåda

En hund avlivad pga av autoimmun sjukdom med bl a hårfall

Här kan vi se en minskning från förra enkäten då var det 10% som angav hudproblem.

67% (87/130 st) har enstaka eller flera knölar, övervägande fettknölar.

## Mag- och tarmproblem

12% (130 st) anger att de har problem mycket ofta. Magkatarr eller kronisk tarminflammation eller överkänslighet mot viss föda. (Det är ofta stressade, hetsiga hundar.)

## Hjärtproblem

Enstaka hundar har haft blåsljud på äldre dagar. Här ser vi en förbättring från förra enkäten, sannolikt beroende på att vissa linjer dött ut helt där det tidigare funnits hjärtproblem.

## Tumörer

Inga tumörer på unga djur <9 år.

## Njurar och lever

Enstaka hund har haft njur- eller leverproblem. 3% (4/130 st) angav att de haft urinsten. 3 hundar blev bra av foderbyte, en av fisteloperation.

## Hormonrubbing

En hund med Cushing.

## Blödningsbenägenhet

En hund med von Willebrandts sjukdom

## Beteende

45% (58/130 st) Inga problem alls

23% (23/130 st) Skotträdsla, ljudkänsliga

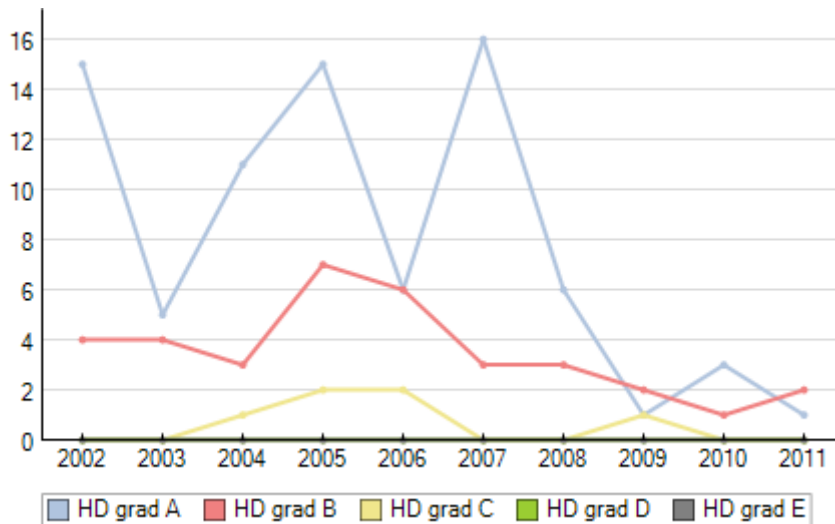
13% (17/130 st) Skälliga

14 st hanar uppvisar hanhundsaggressivitet

4 st tikar uppvisar tikaggressivitet

## Höftledsfel

Antalet hundar med höftledsfel ligger fortsatt på en mycket låg nivå. Huvuddelen av de 167 röntgade hundarna under de senaste 10 åren har A eller B höfter. Endast 12 av totalt 167 röntgade hundar (7%), har HD C och ingen hund har HD D-E. Huvuddelen av de hundar som har HD C är importerade eller har en importerad förälder.



Som jämförelse var det under den föregående 10-års-perioden (1992-2001) enbart 6 av 135 röntgade hundar (4%) har HD och alla dessa har den lägsta graden (grad 1 eller C). Tittar vi ännu längre tillbaka ser vi att hundar födda under perioden 1980-89 hade 16 av 114 (14%) HD och dessutom hade majoriteten av dessa grad 2 eller 3.

## PNA (Progressive Neuronal Abiotrophy)

Vi har inte haft några kända fall av denna sjukdom i Sverige.

## Sammanfattning

Kerry Blue är en mycket frisk ras utan allvarliga hälsoproblem. Fettknölar i huden är vanliga pga av rasens pälskvalitet, men helt ofarliga och är enkla att behandla.

Klubbens strategi att röntga avelsdjuren och inte para HD belastade djur med varandra har gett goda resultat. Samtidigt kan man dra slutsatsen att det är än viktigare att röntga sina importdjur, då det inte tycks vara lika angeläget med HD fria höfter hos utländska uppfödare.

Det finns en tendens till beteendeproblem framför allt hos hanar, men det är svårt att bedöma om den är genetiskt betingad eller beroende på uppfostran och miljö. Kastration har blivit vanligare i dessa fall, men det är inget klubben rekommenderar som en allmänt förebyggande åtgärd pga av osäkert utfall.

Man kan också se en tendens till skottberördhet/skotträdsla hos rasen, verifierat även i den rasprofil som finns från MH.

## Mål och strategier

### Långsiktiga mål

Bibehålla en frisk och sund ras.

### Kortsiktiga mål

Genomföra hälsoenkäter löpande men minst en vart 5:e år.

## Strategier:

- Uppfödarna söker information i avelsdata innan en parning för att få så mycket kunskap som möjligt om hälsoläget för tilltänkt kombination. Kontakta avelsrådet för mer utförliga hälsoinformation.
- Uppfödarna är restriktiva med att använda avelsdjur som drabbas av fettknölar för två års ålder.
- Avelshundarna höftledsröntgas för att förhindra att två dysplastiska hundar paras. Minst en hund i kombinationen ska vara friröntgad (HD A eller B).

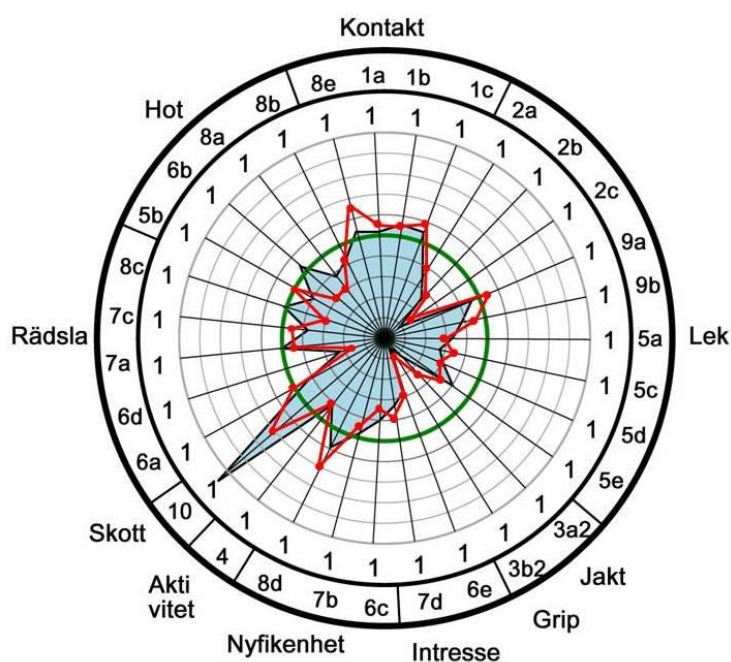
## Mentalitet och funktion

Ursprungsanvändningen för Kerry Blue som gårdshund visar att det som utmärker de mentala egenskaper hos vår ras är dess flexibilitet. Den beskriver en hund som inte bara skulle vara en bra vakthund och en modig jägare utan också en hund som levde tätt inpå sin familj och var pålitlig tillsammans med barnen och dessutom skulle vara behjälplig vid vallandet av familjens boskap. Många Kerryägare vittnar också om sin hunds motstridiga personlighet. Mjuk och ibland känslig i förhållande till sin familj men samtidigt tuff och ibland mycket skarp i förhållande till andra hundar. Numera används hunden sällan till jakt men istället har den visat sig lämplig för bl.a. agility, lydnad, spår, sök och freestyle.

## Mentalbeskrivning Hund (MH)

Under senare år har ett flertal Kerry Blue genomgått Mentalbeskrivning (MH). På ett uppfödarmöte 2006 beslutade klubben en idealprofil, som syns som rött spindeldiagram, för rasen och fram till dags dato har vi beskrivit drygt 150 hundar vars resultat ses som det blåa diagrammet. Den gröna cirkeln är brukshundsmedelvärdet.

Vid en jämförelse mellan idealprofilen och det faktiska utfallet kan man konstatera att profilerna överensstämmer ganska väl. Den största avvikelserna kan konstateras inom området skott där de beskrivna hundarna visar påtagligt mer skotträdsla än vad som är önskvärdt och som kan anses vara praktiskt i vardagen. Kerry är ingen jaktras och behöver inte vara skottfast i den bemärkelsen, men



det är ändå noterbart att detta kan vara ett problem för Kerryägare i vardagliga situationer.

Vidare kan konstateras att de beskrivna hundarna visar något mer hotbeteende och förarskydd än vad som anges i idealprofilen, är något mindre kontaktbenägna och avvaktande mot figuranter än vad som anges i idealprofilen. Ett visst utslag av hot i främmande situationer behöver inte vara negativt men i kombination med

rädsla kan det ge en hund med mindre trevliga egenskaper.

I jämförelse med brukshundsraserna är värdena lägre främst vad gäller Lek, Jakt, Grip och Intresse. Det är dessa egenskaper som sammantaget som benämns hundens "framåtanda". Dock ska man komma ihåg att Kerry Blue terriern inte är en brukshund och därför inte specifikt avlats för dessa egenskaper. Mycket framåtanda hos en hund är positivt om hunden finns i kunniga händer och får ge utlopp för sitt arbetsbehov. Men de flesta som skaffar rasen arbetar inte så aktivt med sina hundar och en Kerry Blue med mycket "motor" kan i sådana fall utveckla mindre positiva sidor.

## Beteende Personlighet Hund (BPH)

BPH är en utveckling av MH om än i en mer vardagsnära miljö för såväl hunden som föraren. Det är i grunden samma typer av beteenden som testas och beskrivs men något mer förfinat och uppdelat i fler undermoment. Vår förhoppning är att resultaten för de två testerna ska bli jämförbara inom kort. Vi förordar därför att uppfödare och hundägare antingen gör BPH eller MH även fortsättningsvis, för att vi ska få ett så fullödigt material som möjligt kring vår ras mentalitet att använda som underlag i det framtida avelsarbetet.

## Sammanfattning

Samhället ställer allt högre krav på hundägaren och dess kunskaper om hund/ras/individ och dennes förmåga att fostra och hantera sin hund. Till det kommer ett högre tempo, högre ljudnivå, trängsel mm i samhället som påverkar hundägandet. Den offentliga debatten om såväl hundägares och hundars oacceptabla beteende har lett till oönskade konsekvenser för vissa raser runt om i världen. Vi vill inte att Kerry Blue ska hamna i den debatten utan arbetar aktivt för att bibehålla Kerryns terriermentalitet men anpassad till dagens krav på en väl fungerande ras i samhället och i familjen.

Det innebär att vi rekommenderar att alla Kerryägare genomför någon form av mentalbeskrivning av sin hund för att skapa sig en bild av dess styrkor och svagheter. Vidare förordar vi grundläggande lydsträning av hunden. Dessutom är det önskvärt att fler Kerry Blue Terrier får möjlighet att aktivera sig med agility, lydning, spår, sök eller någon annan form av aktivitet för att få utlopp för sin framåtanda och energi.

## Mål och strategier

### Långsiktiga mål

Bibehålla den rastypiska mentaliteten hos Kerry Blue Terrier anpassad till samhällets krav.

### Kortsiktiga mål

Inom en 5-årsperiod ska minst 20% av alla registrerade hundar ha genomfört BPH eller MH

### Strategier:

- Uppfödarna ska ge akt på egenskaperna hot och rädsla och vara restriktiva med att använda avelsdjur som visar aggressivitet.
- Uppfödarna är restriktiva med att använda avelsdjur som visar extrem skotträdsla.
- Uppmuntra uppfödarna att genomföra BPH eller MH på sina valpkullar

## Exteriör

### Nuläge

Kerry Blue håller en mycket hög exteriör kvalitet. Nästa alla hundar får excellent i kvalitet på utställningar och en majoritet av dem får också certifikatkvalitet. Andelen very good är mycket lågt och good samt sufficient är så gott som obefintliga. Vi har också flera hundar varje år som placerar sig i grupper och andra finaler. Ett flertal svenskfödda hundar har också exporterats och har fina framgångar i sina nya länder.

Rasen är inte upptagen i listan Särskilda Rasspecifika Domaranvisningar.

### Sammanfattning

Kerry Blue har under många år främst avlats för utställning och sällskap. Exteriören har prioriterats framför de flesta andra egenskaper. Vi kan se några tendenser till tunnare nospartier, dåliga vinklar i framstället och dåligt bröstdjup. Även pälskvaliteten varierar en del. Det finns ingen anledning till att nu ge avkall på en god exteriör men det är viktigt att vi också ser till helheten.

### Mål och strategier

#### Långsiktiga mål

Behålla den höga exteriöra kvaliteten.

#### Strategier:

- Uppfödarna gör inte avkall på en god exteriör men väger även in mentalitet, hälsa och genetisk variation i sitt avelsarbete.
- Uppfödarna bör sträva efter rakare svansar och hög svansansättning samt en pälskvalitet som karaktäriseras av riklig, mjuk och vågig päls
- Ge akt på vinklingen i framstället (skuldra och överarm) och att nospartiet inte blir för tunt

### Förankring inom klubben

Huvudskribenter är klubbens ordförande Eva Lejdbrandt och dess avelsråd Charlotta Mellin.

Kompendiet har skickats för synpunkter till styrelsen samt alla uppfödare anslutna till klubben. Inkomna synpunkter har inarbetats i texten i hög utsträckning.

Klubben höll ett uppfödarmöte den 20 oktober där vi huvudsakligen diskuterade revideringen av RAS. Vidare har samtliga uppfödare på köpahund.se kontaktas och bjudits in till uppfödarmötet, i syfte att försöka få så många uppfödare som möjligt, oavsett om de är medlemmar i rasklubben eller ej, arbetar efter gemensamma mål och strategier i sitt avelsarbete.