

# *RASSPECIFIKA AVELSSTRATEGIER*

## **RAS**



*SVENSKA SKYETERRIERKLUBBEN*

# Rasspecifika Avelsstrategier för Skyeterrier

Giltighetstid 5 år

På Svenska Kennelklubbens Kennelfullmäktige 2001 fattades beslut om att det för varje ras skall finnas en rasspecifik avelstrategi. Uppdraget att utforma dessa lades på specialklubbarna som i sin tur delegerar ut arbetet på rasklubbarna. Samordningsansvaret kvarstår hos specialklubben (i vårt fall Svenska Terrierklubben).

Den rasspecifika avelsstrategin skall ses i ett längre perspektiv och aktualiseras och utvecklas vid behov.

RAS är tänkt att vara ett hjälpmedel att nå vår målsättning i avelsarbetet.

## Rasklubbspolicy

Policyn hålls levande och aktuell genom att aktualiseras i samband med uppdatering av RAS

- Rasen är klassad, av Engelska kennelklubben, som utrotningshotad vilket man bör ha i åtanke när man formulerar mål.
- Medlemskap i Svenska skyeterrierklubben krävs för att få klubbens valphänvisning.

## Historik och bakgrund

Skyeterriern är ursprungligen en terrier med uppgift att vara en effektiv skadedjursutrotande hund

Skyeterriern har sin bakgrund i de lokala s.k. highland terriers, som förekom såväl på det skotska fastlandet som på Hebriderna. En av dessa varianter utvecklades på ön Skye och den kom att få ett ganska speciellt utseende, framförallt gällande päls och kroppsform. Under 1800-talet slog skyeterrieruppfödarna in på den väg som givit oss dagens vackra och särpräglade terrier. Hundarna avlades större med bredare front och huvud och med extremt lång kropp och fotsid päls. Därigenom blev de olämpliga som grythundar, vilket hade varit rasens ursprungliga uppgift tillsammans med skadedjursutrotningen.

Från 1870-talet började man att skilja på olika s.k. ” skotska terrier”, allt som var kortbent och långraggigt kallades nämligen för skotsk terrier på de tidiga brittiska utställningarna. Man började emellertid etableras vattentäta skott mellan de olika skotska varianterna. Självfallet följdes denna strävan av att flera rastypers anhängare reste kraven på att ”deras” ras var den enda ”riktiga” skotska terriern. Engelska kennelklubben tog initiativet till en slutlig lösning av namnfrågan genom att besluta att den västskotska varianten skulle heta Skyeterrier. Under senare delen av 1800 talet blev rasen populär i England, främst därför att Drottning Victoria ägde skyeterrier.

Skyeterriern är en av de äldsta raserna i terriergruppen och ursprunget kan härledas så långt bak som till 1500-talet. Att med säkerhet sätta fingret exakt på den punkt där hela historien började låter sig dock inte göras då eftersom all information inte finns dokumenterad i ark utan har passerat muntligt genom generationerna.

**I Sverige har skyeterriern funnits sedan början av 1890-talet då John Kärrberg importerade de första hundarna från Skottland och Danmark. Troligen har det funnits enstaka exemplar av rasen före kennelklubbens start 1889.**

**De första Skyeterrierna kom till Sverige i början av 1890 talet och var i huvudsak från Skottland och Danmark. Ingen av hundarna fick någon fortsättning och linjen dog ut. En uppfödare importerade sina avelsdjur från England vid 1910-talet. Vid tjugotalet kom det fler hundar från England och registreringarna ökade, urvalet blev större och större. Under 30 och 40-talen var rasen ganska stor och flera uppfödare strömmade till. Dessvärre försämrades temperamentet varför registreringarna dalade igen. Under hela 50 och 60-talet fanns endast ett 10-tal registreringar per år.**

**Under 1970-talet kom en ny uppfödare i Finland som importerade en mängd utmärkta hundar. Nya uppfödare tillströmmade och rasklubben startade. Under ca. 10 år ökade både rasens registreringar och medlemsantal. Standarden på rasen blev synnerligen bra.**

**Dessvärre lades klubben ned p.g.a. att uppfödare upphörde med sin verksamhet. Kvar blev endast ett fåtal.**

**En del importer gjordes.**

### **Rasklubbens historik**

**The Skye Terrier Club of Scandinavia bildades under 70 talet och gav ut en tidning ett antal gånger per år av god klass. Det fanns flera ambitiösa uppfödare vilket visade sig resultatmässigt vilket i sin tur hade en god inverkan på klubben. Man hade t o m några egna Open shows med hyfsade anmälningssiffror. Klubbarbetet föll så småningom på att flera slutade med sin uppfödning och stannade då inte heller kvar i klubbarbetet.**

**Under slutet av 80-talet och en bit in på 90-talet hade klubben, nu vid namn Svenska Skyeterrierklubben, en nytändning och gav ut tidningen Skye-Nytt. Klubben var då mindre och saknade 70-talets breda engagemang. Vid mitten av 90-talet var klubben ej längre aktiv, men rasantusiasterna har försökt att hålla fast vid att mötas runt sitt traditionella julbord vid Svenska Kennelklubbens årliga internationella utställning i Stockholm i december. Detta är en tradition som nu har hållit på i ett tiotal år och som bygger på principen att alla bidrager med något till den kulinariska upplevelsen.**

# Population/avelsstruktur

## Nulägesbeskrivning

I ursprungslandet England räknas numera skyeterriern in bland de utrotningshotade raserna.

I Sverige har registreringsstatistiken varierat, men hela tiden legat väldigt lågt i förhållande till andra raser.

Vi har en snäv avelsbas och ett mycket lågt antal registrerade valpar.

SKYETERRIER |

Stäng flik

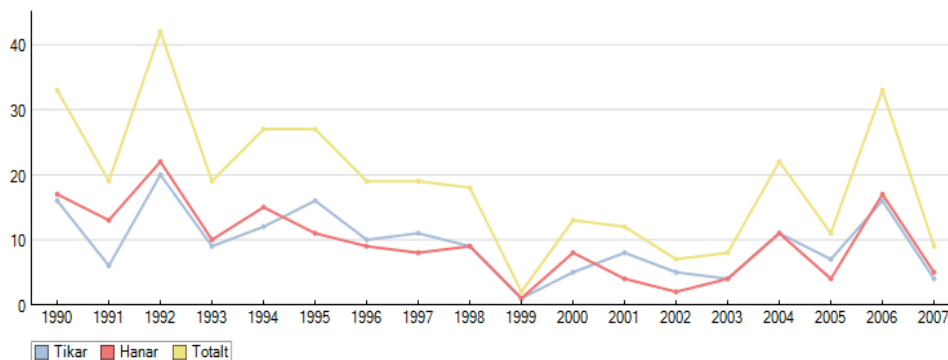


### Registreringsstatistik

registreringsår: 1990 - 2008 Visa

| Antal reg/år           | 1990 | 1991 | 1992 | 1993 | 1994 | 1995 | 1996 | 1997 | 1998 | 1999 | 2000 | 2001 | 2002 | 2003 | 2004   | 2005   | 2006 | 2007  |
|------------------------|------|------|------|------|------|------|------|------|------|------|------|------|------|------|--------|--------|------|-------|
| Tikar (varav importer) | 16   | 6    | 20   | 9    | 12   | 16   | 10   | 11   | 9    | 1    | 5    | 8    | 5    | 4    | 11 (1) | 7 (2)  | 16   | 4 (1) |
| Hanar (varav importer) | 17   | 13   | 22   | 10   | 15   | 11   | 9    | 8    | 9    | 1    | 8    | 4    | 2    | 4    | 11     | 4      | 17   | 5     |
| Totalt                 | 33   | 19   | 42   | 19   | 27   | 27   | 19   | 19   | 18   | 2    | 13   | 12   | 7    | 8    | 22 (1) | 11 (2) | 33   | 9 (1) |

Importer kan visas fr.o.m. 2004



Antalet importerade hundar har alltid varit förhållandevis frekvent genom åren. En import vartannat eller tredje år har varit relativt vanligt.

Importerna kommer från i huvudsak Finland, England och USA. Även där är avelsbasen relativt snäv även om det finns en större bredd än här i Sverige. Rasen ser ungefär likadan ut världen över, men Storbritannien är mer uppmärksam på att hålla en korrekt storlek än vad som varit fallet i t. ex Norden där helhetsperspektivet är mer i fokus vid bedömning. Dock är inte storleken oväsentlig, om Skyeterriern blir alltför stor kan den tappa i korrekt rastyp vilket naturligtvis är A och O.

## Djur använda i avel.

Under 1990-2007 har 39 hanar använts till 48 tikar i sammanlagt 72 kullar.

Hundar använda i avel mellan: 1990 - 2008

Typ: djur använda i avel

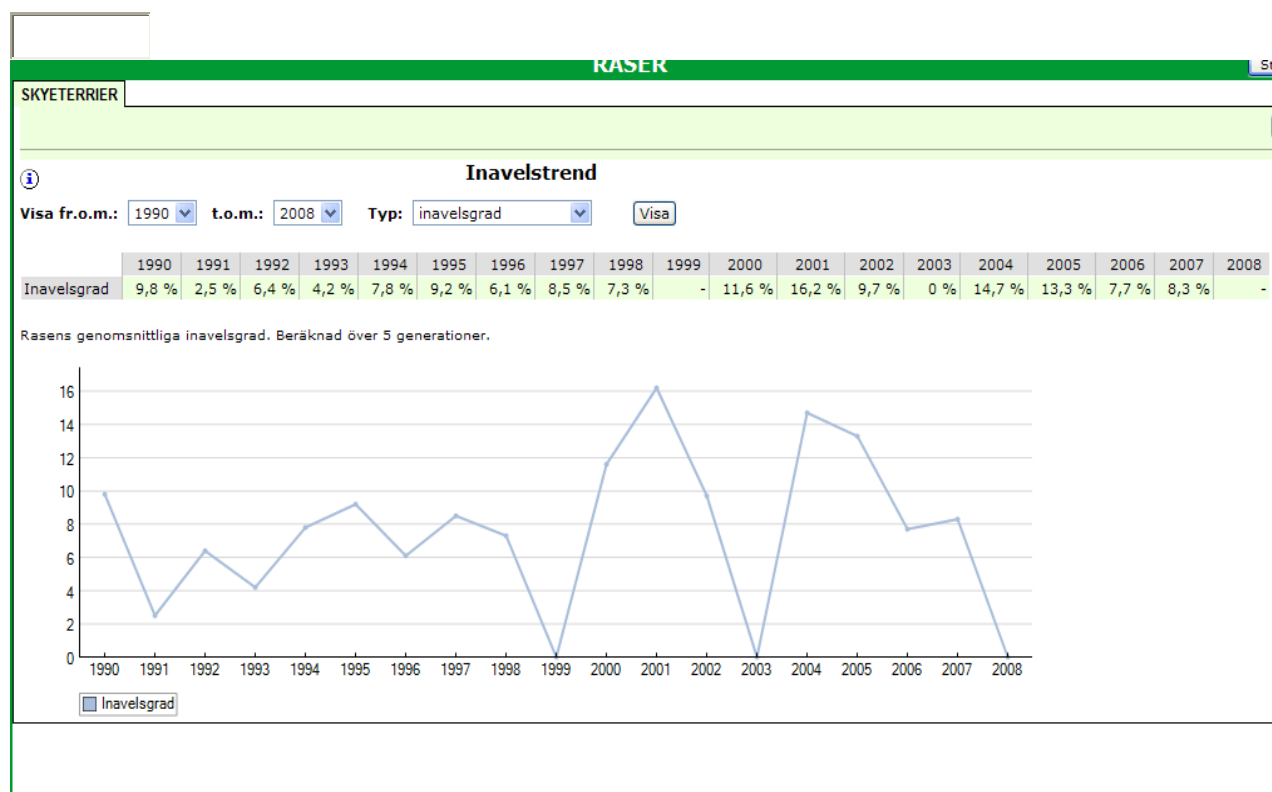
Visa

|        | 1990 | 1991 | 1992 | 1993 | 1994 | 1995 | 1996 | 1997 | 1998 | 2000 | 2001 | 2002 | 2003 | 2004 | 2005 | 2006 | 2007 | Totalt |
|--------|------|------|------|------|------|------|------|------|------|------|------|------|------|------|------|------|------|--------|
| Kullar | 6    | 5    | 8    | 4    | 6    | 7    | 3    | 5    | 4    | 5    | 2    | 2    | 2    | 4    | 1    | 6    | 2    | 72     |
| Tikar  | 6    | 5    | 8    | 4    | 6    | 7    | 3    | 5    | 3    | 4    | 2    | 2    | 2    | 3    | 1    | 6    | 2    | 48     |
| Hanar  | 5    | 5    | 8    | 3    | 6    | 7    | 3    | 5    | 3    | 3    | 2    | 2    | 2    | 3    | 1    | 6    | 2    | 39     |

Antal **olika** tikar resp. hanar använda i avel ett visst år. (År = födelsedatum för kull)  
D.v.s. Hur många tikar resp. hanar användes i avel till kullar födda år 1990-2007.

Antalet valpar i medeltal per kull och år har mellan 1990 och 2007 varierar mellan 2,5 och 9 och medeltalet ligger på 4,4 valpar/kull.

## Inavelsökningen i rasen årsvis beräknad på 5 generationer



Med tanke på att den rekommenderade övre gränsen för inavelsökning är 6,3 %, (motsvarande kusiner) ligger ökningen för skyeterriern klart över önskvärd nivå.

Rasen är förskonad från matadorsavelsproblematiken, och man har varit uppmärksam på att inte låta t. ex en hane helt dominera aveln. Dock är det mycket lättare hänt i en sådan här liten ras att en hane, som lämnar god avkomma, även får barnbarn som går i avel och som på det sättet får en viss önskad dominans.

Nedan syns hanar födda efter 1990 som har barnbarn registrerade i SKK:s databas. Dessa hundars gener har alltså nått en större spridning genom att avkomma gått vidare i avel.

| SKYETERRIER   |                                  |      |        |                              |            |              |                 |
|---|----------------------------------|------|--------|------------------------------|------------|--------------|-----------------|
| Avelsstruktur - barnbarn  |                                  |      |        |                              |            |              |                 |
| Visa:   | tabell                           | Kön: | hanar  | Svenskfödda barnbarn, antal: |            | t.o.m.:      |                 |
| * Övriga är de ej svenskfödda avkommor/barnbarn som finns i SKKs databas, t.ex. importer och tävlingshundar. Dessa räknas ej med i annan statistik. |                                  |      |        |                              |            |              |                 |
| Antal hundar: 13  |                                  |      |        |                              |            |              |                 |
| Regnr   | Hundnamn                         | OBS! | Föd.år | Sv.födda avk.                | * Övr. avk | Sv. barnbarn | * Övr. barnbarn |
| S56715/90   | Skyedoor Hot News At Silverprint |      | 1990   | 16                           | 0          | 33           | 0               |
| S53630/96   | Wemoway Devil Moon               |      | 1996   | 16                           | 0          | 32           | 0               |
| S27283/92   | Silverprint Hyperion             |      | 1991   | 16                           | 0          | 19           | 0               |
| S53298/2000   | Skyeotts Black Lotus             |      | 2000   | 4                            | 0          | 17           | 0               |
| S37482/2002   | Feorlig Your Plain Sailing       |      | 2001   | 11                           | 0          | 12           | 0               |
| S20703/2003   | Skyeomania's Enwau               |      | 2002   | 3                            | 6          | 11           | 11              |
| S17329/2000   | Skyeotts Pushkin                 |      | 2000   | 2                            | 0          | 8            | 0               |
| S44451/92   | Fairsky's Hands Up Galaxy        |      | 1992   | 10                           | 0          | 5            | 4               |
| S32659/97   | Silverprint Quiz                 |      | 1997   | 8                            | 0          | 3            | 0               |
| S45468/91   | Fairsky's Sir Galahad            |      | 1991   | 5                            | 0          | 3            | 0               |
| S18823/2004   | Skyeotts Midnight Majesty        |      | 2004   | 9                            | 0          | 2            | 0               |
| S28938/94   | Superskye's Call Me Casanova     |      | 1994   | 1                            | 0          | 1            | 0               |
| FIN30533/96   | Finnsky Xcalibur                 |      | 1996   | 0                            | 4          | 0            | 1               |

Nedan syns tikar födda efter 1990 som har barnbarn registrerade i SKKs databas. Dessa tikars gener har alltså nått en större spridning genom att avkomma gått vidare i avel.

| KASEK   |                                    |      |        |                              |            |              |                 |
|---|------------------------------------|------|--------|------------------------------|------------|--------------|-----------------|
| Avelsstruktur - barnbarn  |                                    |      |        |                              |            |              |                 |
| Visa:   | tabell                             | Kön: | tikar  | Svenskfödda barnbarn, antal: |            | t.o.m.:      |                 |
| * Övriga är de ej svenskfödda avkommor/barnbarn som finns i SKKs databas, t.ex. importer och tävlingshundar. Dessa räknas ej med i annan statistik. |                                    |      |        |                              |            |              |                 |
| Antal hundar: 27  |                                    |      |        |                              |            |              |                 |
| Regnr   | Hundnamn                           | OBS! | Föd.år | Sv.födda avk.                | * Övr. avk | Sv. barnbarn | * Övr. barnbarn |
| S33259/95   | Scarlet                            |      | 1995   | 4                            | 0          | 17           | 0               |
| S65686/90   | Silverprint Good Gracious          |      | 1990   | 11                           | 0          | 15           | 0               |
| S53476/96   | Wemoway Geneva                     |      | 1996   | 12                           | 0          | 14           | 0               |
| S39360/95   | Superskye's Delightful Dricolet    |      | 1995   | 1                            | 0          | 14           | 0               |
| S46996/92   | Silverprint Intermezzo             |      | 1992   | 8                            | 0          | 13           | 0               |
| S51276/2000   | Superskye's First Love Of Fanny    |      | 2000   | 14                           | 0          | 12           | 0               |
| S53302/2000   | Skyeotts Alexandra Kyleakin        |      | 2000   | 8                            | 0          | 11           | 0               |
| S18159/91   | Skyeotts Honey-Sweet               |      | 1991   | 7                            | 0          | 11           | 0               |
| S10389/98   | Skyroll's Anais-Anais              |      | 1997   | 3                            | 0          | 11           | 0               |
| S40814/96   | Skyeotts Nathalie                  |      | 1996   | 4                            | 0          | 8            | 0               |
| S12587/96   | Superskye's Eternal Winter Galaxy  |      | 1995   | 7                            | 0          | 7            | 0               |
| S62649/90   | Skyeotts Gift Of Early Morningstar |      | 1990   | 5                            | 0          | 7            | 0               |
| S38681/93   | Skyeotts Kamelia                   |      | 1993   | 7                            | 0          | 4            | 0               |
| S62783/90   | Skyeotts Fantastic Dark Lady       |      | 1990   | 1                            | 0          | 4            | 0               |
| S45511/97   | Silverprint Rhytm N' Blues         |      | 1997   | 12                           | 0          | 3            | 0               |
| S27446/95   | Fairsky's Laritza                  |      | 1995   | 5                            | 0          | 3            | 0               |
| S22247/2002   | Rowers Cool Jolly                  |      | 2002   | 17                           | 0          | 2            | 0               |
| S38336/93   | Rhosneigr Cream Cloudy             |      | 1991   | 5                            | 0          | 2            | 0               |
| S28941/94   | Superskye's Choice Of Butterfly    |      | 1994   | 1                            | 0          | 1            | 0               |
| S27445/95   | Fairsky's Lollipop                 |      | 1995   | 0                            | 4          | 0            | 14              |
| SF35512/92  | Finnsky Tazzee                     |      | 1992   | 0                            | 9          | 0            | 13              |
| S46661/99   | Finnskv Acasia                     |      | 1999   | 0                            | 2          | 0            | 9               |

## **Samarbetet med utländska uppfödare.**

**Det har exporterats hundar från Sverige till såväl England som USA och de övriga nordiska länderna med gott resultat. Samarbetspartners har varierat beroende på vilka blodslinjer man känt behov av att komplettera sina egna med.**

## **Målsättning**

---

**Öka samarbetet mellan uppfödare både hemma och utomlands.  
Att arbeta för att rasen får mer uppmärksamhet.  
Arbeta för ökad genetisk variation**

## **Strategi.**

**Arbeta för stor lyhörddhet inom klubben och upplysning om aktuella nyheter på hemsidan. Det kan gälla frågor som hälsa, avelsstruktur och mentalitet.  
I generella avelsfrågor ha kontakt med Svenska Terrierklubben och andra som kan tillföra kompetens där den behövs**

**Uppfödare bör undvika tätare kombinationer än kusinparningar eller motsvarande inavelsgrad 6,3 %.**

**Undvika att upprepa samma kombinationer.**

## **Hälsa**

### **Nulägesbeskrivning**

**En begränsad popularitet kan vara ett gott hälsoskydd och trots en mycket snäv avelsbas har rasen haft få hälsoproblem.**

**Skyeterriern är så vitt vi vet en frisk och sund hund.**

**Skyeterriern är inte ansluten till något hälsoprogram.**

**En allmän hälsoförfrågning har gjorts hos uppfödare och ägare. Vi har mycket friska hundar men har uppmärksammat att det förekommer enstaka avvikelser som t e x allergier, livsmodersinflammationer, cancer, epilepsi, frambenshälta . Vissa individer har också uppvisat lever/njurproblem.**

**Tikar har extremt lätt för att valpa och har mycket god fertilitet enligt verksamma uppfödare.**

Hur frekventa de olika avvikelserna är går inte att säga då det kräver en mer omfattande hälsoenkät, t. ex till alla skyeterrier registrerade under ett visst år. En sådan undersökning har Svenska Skyeterrierklubben i dagsläget inte ekonomisk möjlighet att genomföra.

## **Målsättning**

---

Att behålla rasen lika frisk som idag. Minska problemen med frambenshåltan.

Bibehålla rasens goda fruktsamhet och exceptionellt enkla valpningar.

Snabb stegring av inavel leder generellt till störningar hos avkomman i form av ökad frekvens av ärftliga sjukdomar och defekter, försvagat immunförsvar och sänkt fruktsamhet. Målet är därför en så liten inavelsökning som möjligt.

Öka kunskapsnivån i uppfödarleden om allt som rör skyeterriern som ras och att bli kunniga inom sitt gebit.

## **Strategi**

---

Att alla entusiaster i rasen uppmuntras till öppenhet om eventuella defekter som dyker upp.

Att då det gäller frambenshåltan att undvika att para två hundar med varandra som båda har haltat. Genom att rapportera in förekommande håltor hos hundar till avelsrådet kan klubben försöka dokumentera omfattningen av problemet.

Uppmuntra nya uppfödare att delta i Svenska Kennelklubbens uppfödarutbildning.

Undvika att upprepa samma kombinationer.

Uppfödare bör undvika tätare kombinationer än kusinparningar eller motsvarande inavelsgrad 6,3 %.

Tikar bör inte paras före 2 års ålder.

## **MENTALITET**

### **Nulägesbeskrivning**

Skyeterriern är en enmanshund som älskar sin familj. Trots sin elegans är den robust och tackar inte nej till en promenad eller annan trevlig samvaro med ägaren

Temperamenten har varierat under åren men det har alltid funnits hundar som haft en god mentalitet. Rasen är känd för att vara en enmanshund och skarp till lynnet och i tillgänglig litteratur kan man konstatera att så varit fallet genom tiderna. Emellertid har uppfödare påvisat att rasens temperament och lynne påtagligt förbättrats genom att det sällan framträder sådana hundar på utställning. Därför finns det i dag inga uppfödare som accepterar dåligt temperament i sin avel.



Det är varje uppfödarens ansvar att vara selektiv med sin avel där mentaliteten naturligtvis är A och O. Alla vill ha hanterbara hundar utan att man för den skull förlorar rasens särdrag.

### **Målsättning:**

---

Att ostadig mentalitet försvinner ur rasen. Rasen är reserverad mot främlingar men aldrig aggressiv. Detta är ett speciellt karaktärsdrag hos skyeterriern som man vill slå vakt om.

### **Strategi:**

---

Att endast använda hundar i avel med utan överdrivna rädsloreaktioner eller aggressivt beteende.

## **Exteriör**

### **Nulägesbeskrivning**

Det karaktäristiska utseendet, lång, låg och med plan rygg, prick- eller dropörad med långa behäng, i ett flertal enfärgade varianter, har fascinerat rasens beundrarskara i alla tider.

Kvalitén på skyeterrier är hög. Den har en funktionell exteriör som inte vållar den några problem i vardagen.

Skyeterrierns storlek kan variera beroende på vilka blodslinjer man använder.

Storlek bör vara en del i den avelsplanering som sker men det är helhetsbilden som avgör vilka individer man väljer alternativt väljer bort.

Skyeterrierns framben skall vara så raka som möjligt, dock ej det som traditionellt kallas för ”terrier rakt” vilket då jämföras med foxterrier. Det är viktigt att armbågsplaceringen är korrekt (mot kroppen) och att framtassarna är riktade framåt.

Den drop-örade varianten finns i mycket sparsam upplaga.

Frambenschältor förekommer och då i ung ålder främst hos individer som överbelastats. Det rekommenderas generellt att skyevalpar bärs nerför trappor och att de ej motioneras i någon större utsträckning före 1 års ålder.

### **Målsättning:**

---

Att bibehålla skyeterrierns höga kvalitet.  
Att minska problemen med frambenschältor.

## **Strategi**

---

**Selektionen sker med delmålet att varje kombination ska tillföra rasen något . Det finns ingen poäng i att avla på undermåliga individer för att höja registreringssiffrorna samtidigt som man sänker kvaliteten.**

**Undersöka vilka hundar som drabbas av hältor när det gäller deras exteriör och härstamning. Tydliggör uppfödarens roll gentemot sina valpköpare i att informera dom om den rätta kosten och motionen för rasen.**

**Som underlag för beräkningar har SKK:s avelsdatabas använts.**

**Dokumentet är framställt på uppdrag av SKK, Svenska Terrierklubben och Styrelsen för Svenska Skyeterrierklubben.**

**RAS har förankrats genom dialoger inom styrelsen, med SvTeK och även i viss mån ut till den begränsade uppfödarkåren**

**Januari 2008**