



RASSPECIFIK AVELSSTRATEGI för TIBETANSK TERRIER



AVELSKOMMITTEN FÖR TIBETANSKA TERRIERSÄLLSKAPET 2011

## RASSPECIFIK AVELSSTRATEGI för TIBETANSK TERRIER

### Historia

Tibetansk terrier (härefter kallad TT) är ingen terrier utan en herde- och vakthund från Tibet. Den härstammar från Himalayas karga och sägenomspunna bergslandskap. Den återfanns främst bland nomaderna, men även i byarna och runt klostren. Det råder inget tvivel om att TT funnits sedan årtusenden.

TT kom till Europa i början av 1920-talet där den gick under samma standard som Lhasa Apso under namnet Lhasa Terrier fram till 1934 då rasen delades. Ett femtontal hundar låg till grund för rasen i västvärlden. Till Sverige kom den 1958, då Carin Slättne, Slättängs kennel importerade två hundar från England.

Mellan 1980–85 fanns det alltför få hanhundar och det behövdes ”nytt blod” för att inavelsgraden inte skulle stiga till en oacceptabel nivå. Efter 1985 importerades flera hanhundar från Amerika och England och uppfödarna började även nyttja avelsmaterial från Finland.

1968 upptäcktes ögonsjukdomen Progressiv Retinal Atrofi (PRA) hos TT men man hade svårigheter med diagnostiseringen. Dr Keith Barnett från England kom 1972 till Sverige för att utbilda 5 svenska veterinärer på PRA. Ett mycket stort antal TT samlades till ett ögonundersökningstillfälle. Även de som blivit diagnostiserade PRA för att man skulle få sjukdomen konfirmerad. I samband med detta hade man en tibetansk vecka tillsammans med etnografiska museet och utställningen ”Tibethund” arrangerades för första gången.

Avelsbasen var liten, ca 100-150 valpar föddes per år. 4 hundar som var genetiskt fria från PRA hittades. Det är lätt att förstå att dessa hundar användes mycket flitigt i avel. Då dök en annan ögonsjukdom, Linsluxation (LL) upp.

1980 antogs ett bekämpningsprogram för PRA: 3 månader efter diagnos får man inte registrera valpar efter drabbad hund. Man ville inte ha ett strängare bekämpningsprogram, utan föredrog att uppfödarna arbetade under ansvar för rasens överlevnad trots sjukdomarna.

Samma bekämpningsprogram antogs sedan för LL.

Sedan början av 1980-talet finns ett registreringsförbud för avkomma till föräldradjur som är drabbade av PRA eller LL.

Alla vi som äger, eller har ägt en TT är och har varit en viktig länk i bekämpningen av ögonsjukdomarna. Detta tack vare att så många ögonlyst sina hundar. Rasen har fått både avelshundar och sällskapshundar ögonlysta och vi har därför kunnat följa upp flera anlagsbärare.

För 20 år sedan var lösningen på ärftliga sjukdomar att inte använda även *möjliga* anlagsbärare. Idag har man en något mer nyanserad syn på saken. Vi skulle ha grava inavelsproblem om vi rensat lika hårt som vi gjorde när rasen drabbades av PRA.

När man fått någorlunda bukt med PRA och LL drabbades TT i början av 1980-talet även av njursjukdomen Progressiv Nefropati (PNP) eller Renal Dysplasi (RD) som sjukdomen numera heter. Det finns en central registrering hos SKK för RD.

I slutet av 90-talet upptäcktes i USA att vår ras kan drabbas av sjukdomen Neuronal Ceroid Lipofuscinosis (NCL/CCL).

På 70-talet dök ett annat problem upp på hundar generellt, Höftledsdysplasi (HD). Även här har uppfödare och valpköpare hjälpts åt så att många TT röntgats. Förhållandevis få TT drabbas av HD, därför finns heller inget hälsoprogram registrerat hos SKK.

### TT World Congress

Utbyte av kunskap och avelsmaterial mellan länder har underlättats av att medlemmar av TT-klubbar både inom och utom Europa år 1989 började träffas vartannat år för TT World Congress. Där ett hundratal delegater från hela världen träffas.

Arrangörsländet anordnar ett program som brukar bestå av för rasen intressanta föreläsningar, man diskuterar problem och lösningar, standarden, sjukdomar och vad som ”för dagen” är på tapeten. Man har också bildat Tibetan Terrier International Information System (TIIS), där rasklubbarna i olika länder samarbetar och sammanställer en lista över fall av LL och PRA. Numera finns även möjlighet att registrera hundar som DNA-testats för NCL/CCL och LL på TIIS hemsida.

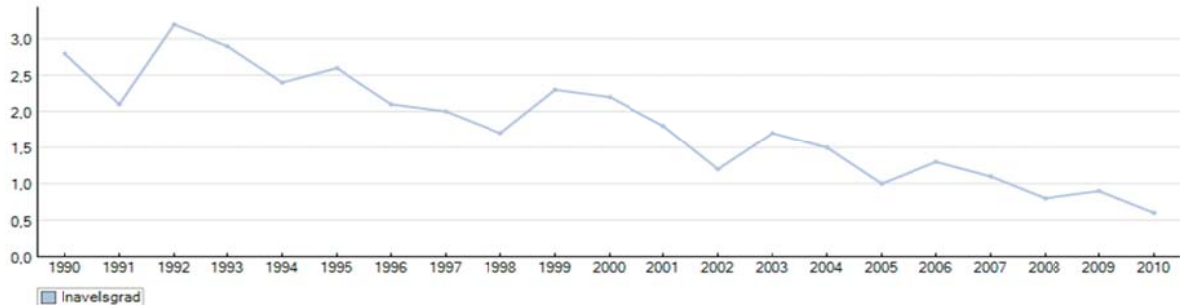
### Population/Avelsstruktur

Under de senaste fem åren har antal valpar födda per år minskat. Genom åren har kullstorleken med 4-5 valpar/kull inte förändrats nämnvärt. Inavelsgraden som på mitten av 80-talet låg runt 5 % har stadigt minskat till dagens låga siffra under 1 %. Fortsatt import samt användning av utländska avelsdjur är en av de bidragande orsakerna till sjunkande inavelsgrad.

Tabell: Inavelsgraden, importen och kullstorlekar

År	Antal födda/år	Kullstorlek fr.o.m 1990	Imp fr.o.m. 2004	Inavelsgrad (%) på 5 generationer
1985	188	-	-	4,7
1986	195	-	-	5,6
1987	164	-	-	3,7
1988	255	-	-	5,2
1989	232	-	-	5,1
1990	250	4,3	-	2,8
1991	280	4,7	-	2,1
1992	291	4,5	-	3,2
1993	296	4,7	-	2,9
1994	300	4,6	-	2,4
1995	221	4,2	-	2,6
1996	226	4,8	-	2,1
1997	232	4,4	-	2,0
1998	190	4,7	-	1,7
1999	165	4,6	-	2,3
2000	259	5,0	-	2,2
2001	197	4,9	-	1,8
2002	238	4,3	-	1,2
2003	202	5,1	-	1,7
2004	229	5,1	4	1,5
2005	216	4,8	8	1,0
2006	218	4,6	3	1,3
2007	186	5,0	5	1,1
2008	166	4,9	3	0,8
2009	156	4,7	5	0,9
2010	150	5,1	7	0,5

Nedan: Diagram över rasens genomsnittliga inavelsgrad. Beräknad över 5 generationer:



När man tittar på hur ofta en individ återfinns i populationen tar man hänsyn till antalet barnbarn individen har. Genom att använda statistik över barnbarn får man en tydligare bild över hur mycket en hund påverkar rasens population. I tabellen nedan presenteras de hanar respektive tikar som har 50 st eller fler barnbarn.

Tabell: Avelsstruktur Hanar resp Tikar som har 50 st och fler barn-barn

#### HANAR:

Regnr	Hundnamn	Föd.år	<u>Sv.födda</u> avk.	* Övr. avk	<u>Sv.</u> barnbarn	* Övr. barnbarn
FIN40200/96	Dschowo's Bhadur	1996	12	7	57	4
N05387/96	Schaka-Ta's Makhai	1996	59	0	131	1
S11830/92	Thu-Sangs Black Midnight Special	1991	51	0	93	0
S13516/2002	A-Mas Yon-Tan	2001	37	0	50	0
S14088/2004	Scapegrace I'M The One	2003	29	1	79	0
S20803/92	Alatiita's Daylight	1992	59	0	62	0
S26967/91	Pinrow Black Flash	1990	87	10	336	24
S33086/95	Martin's Sucha Hot Hot Puff	1990	49	1	161	1
S39753/97	Atisha Kimik's Paradise Found	1996	31	0	53	0
S41960/99	Milington's For Your Eyes Only	1999	35	0	53	0
S44288/91	Lhinacre Part Of The Puzzle	1991	57	0	51	0
S46085/2003	Silveridge Orvis Gray	2001	44	0	62	0
S49484/98	Sucari Sarje By Khados	1998	46	2	88	5
VDH/KTRZB935499	Khados Union Jack	1993	5	4	81	4

## TIKAR:

Regnr	Hundnamn	Föd.år	Sv.födda avk.	* Övr. avk	Sv. barnbarn	* Övr. barnbarn
N22553/93	Schaka-Ta's Kymara	1993	0	3	59	3
S14517/96	Lokattens Precious Little Lady	1996	20	0	56	1
S15257/96	Alilah Kala Kally Thu-Sang	1992	6	0	64	4
S15608/93	Chilu's Goodnight	1993	10	0	81	0
S17660/94	Tale's Of Fantasy Cinderella	1993	25	0	71	1
S18641/2000	Hira Lamleh Von Nama-Schu	1999	24	0	75	0
S24268/93	Tsering Shekar Dzong Nima	1992	15	0	81	2
S26075/90	Kyang's Zan-Za Yun	1990	16	0	63	0
S31619/97	Ömsikka's Hot Puff Miss Ellie	1997	18	0	67	0
S33227/93	Teirrah's Mother Music	1993	22	0	58	0
S44277/95	Tale's Of Fantasy Eliza	1995	18	0	63	0
S53475/99	Pinrow Back To Thu-Sang	1997	20	0	56	0
S54238/90	Teirrah's In My Fantasy	1990	29	0	103	3
S54239/90	Teirrah's Iceprincess Isabelle	1990	14	0	53	3
S56956/94	Flashline's You Are My Sunshine	1994	11	0	53	0
S58055/93	Kuai Le Gou's Nyx Stardust	1993	10	0	59	0

\* Övriga är de ej svenskfödda avkommor/barnbarn som finns i SKKs databas, t.ex. importörer och tävlingshundar. Dessa räknas ej med i annan statistik.

### Mål och strategier

- Behålla den låga inavelsgraden vi har idag.
- Fortsätta att sträva efter bredd i avelsmaterialet.
- Informera och utbilda uppfödarna via uppfödardräffar där avelsfrågor diskuteras.

### Hälsa

TT är generellt en frisk och sund ras dock finns det för rasen ett antal kända ärftliga sjukdomar. Även om inte många individer drabbas av dessa sjukdomar så förekommer de hos TT. Två av dessa är ögonsjukdomarna PRA och LL. Avelsdjur testas så att de inte har sjukdomarna innan de går i avel. Sedan 70-talet har avelsdjuren även HD-röntgas innan de går i avel. Njursjukdomen RD förekommer i rasen och tas hänsyn till vid avel. Den senaste sjukdomen som drabbat rasen är NCL/CCL. Detta är en neurologisk sjukdom som bryter ner det centrala nervsystemet och i Sverige finns i nuläget (2011) endast 2 kända fall.

Under 2009 fann forskare de olika genmutationer som kan orsaka LL, NCL/CCL resp. RD och numera finns direkta DNA-tester för dessa sjukdomar. I samband med TTS årsmöte 2009 arrangerades ett uppfödar- och medlemsmöte för att diskutera DNA -testerna och hur de bör användas. Uppfödare av rasen tycker att DNA-testerna är ett utmärkt hjälpmedel vid avelsplaneringen. Möjligheten att även kunna använda anlagsbärare i avel, anses också vara bra för att behålla den genetiska variationen.

TTS har i dagsläget inte satt upp några interna riktlinjer angående DNA-tester.

### TTS etiska riktlinjer

Båda föräldrarna *skall* vara höftledsröntgade med resultat A eller B.

Båda föräldrarna *skall* vara ögonlysta senast ett år före parning.

Som framgår av tabellerna nedan har antalet ögonlysta och HD-röntgade hundar minskat kraftigt de senaste 5 åren.

**Tabell: Statistik PRA, LL och RD**

*OBS! Siffrorna de senaste åren är missvisande eftersom hundarna fortfarande är för unga för att undersökas*

År	Antal födda/år	Imp fr.o.m. 2004	Ögonlysta UA födda året	Diagnos öga	PRA	Linslux	Tot antal lysta	Fria % av lysta	RD
1990	250	-	86	9	1	-	96	90	1
1991	280	-	104	9	-	-	113	92	3
1992	291	-	91	9	-	1	101	90	1
1993	296	-	94	5	-	-	99	95	-
1994	300	-	88	5	1	-	94	94	-
1995	221	-	86	12	-	2	100	86	-
1996	226	-	70	6	-	-	76	92	-
1997	232	-	71	11	-	-	82	87	1
1998	190	-	52	6	-	1	59	88	-
1999	165	-	94	8	-	3	105	90	-
2000	259	-	87	9	-	-	96	91	-
2001	197	-	89	10	-	-	99	90	-
2002	238	-	68	11	-	2	81	84	-
2003	202	-	94	7	-	2	103	91	2
2004	229	4	62	2	-	-	64	97	-
2005	216	8	78	6	-	-	84	93	-
2006	218	3	66	2	-	-	68	97	2
2007	186	5	48	3	-	-	51	94	-
2008	166	3	18	1	-	-	19	95	-
2009	156	5	9	1	-	-	10	90	-
2010	150	7							

## Tabell: Statistik HD

*OBS! Siffrorna de senaste åren är missvisande eftersom hundarna fortfarande är för unga för att undersökas*

År	Antal födda/år	Antal röntgade födda året	i % antal röntgade	HD-fria	HD-fria i % av antal röntgade	HD A	HD B	HD C	HD D	HD E	HD-A o B % av antal röntgade
1985	188	49	26	47	96	-	-	-	-	-	-
1986	195	69	35	65	94	-	-	-	-	-	-
1987	164	57	35	50	88	-	-	-	-	-	-
1988	255	83	33	74	89	-	-	-	-	-	-
1989	232	72	31	66	92	-	-	-	-	-	-
1990	250	92	37	85	92	-	-	-	-	-	-
1991	280	94	34	89	95	-	-	-	-	-	-
1992	291	96	33	89	93	-	-	-	-	-	-
1993	296	103	35	96	93	-	-	-	-	-	-
1994	300	98	33	94	96	-	-	-	-	-	-
1995	221	97	44	85	88	-	-	-	-	-	-
1996	226	97	43	86	89	-	-	-	-	-	-
1997	232	99	43	85	86	-	-	-	-	-	-
1998	190	62	33	61	98	-	-	-	-	-	-
1999	165	99	60	-	-	80	8	7	4	-	89
2000	259	87	34	-	-	67	15	4	1	-	94
2001	197	109	55	-	-	74	22	7	3	3	88
2002	238	81	34	-	-	61	11	6	3	-	89
2003	202	103	51	-	-	66	29	4	3	1	92
2004	229	71	31	-	-	46	20	4	1	-	93
2005	216	98	45	-	-	47	36	10	4	1	85
2006	218	77	35	-	-	39	27	11	-	-	86
2007	186	70	38	-	-	37	26	5	2	-	90
2008	166	43	26	-	-	26	9	6	2	-	81
2009	156	13	8	-	-	10	2	-	1	-	92
2010	150										

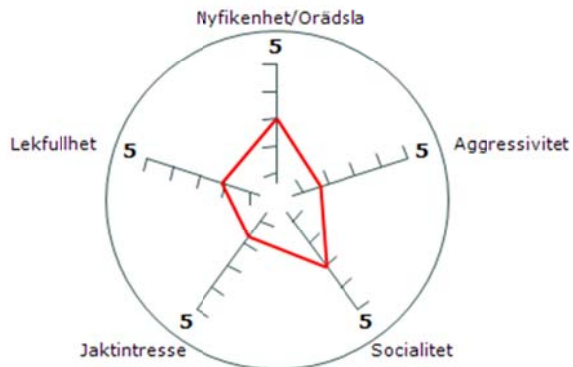
## Mål och strategier

- Informera uppfödarna på uppfödarräffar om hur viktigt det är att valpköpare får reda på vikten av HD-röntgen och ögon-lysning. Detta för att kunna bibehålla den låga andelen av sjukdomsdrabbade hundar som vi har idag.
- Att inom en 5-årsperiod få upp antalet hundar som ögonlyses till 50% i varje årskull.
- Att dessutom få fler TT över 6 år att ögonlysas.
- Att få upp antalet som ögonlyses till 60% inom en 10-årsperiod
- Att inom en 5-årsperiod få upp antalet höftledsröntgade hundar till 50% i varje årskull.
- Att få upp antalet till 60% som HD-röntgas inom en 10-årsperiod.

## Mentalitet

I dagsläget har 58 TT mentalbeskrivits (MH). Fortfarande saknas 2 beskrivna hundar för att diagrammet skall vara statistiskt säkerställt. Den Tibetanska terriern mentalitet stämmer väl överens med standarden. Tabellen nedan visar antal registrerade hundar som gjort MH. Nedan finns ett medelvärdesdiagram så som det ser ut idag (jan 2011).

### Egenskapsvärden



Beskrivning	Medel
Nyfikenhet/Orädsla	3,0
Aggressivitet	1,7
Socialitet	3,1
Jaktintresse	1,7
Lekfullhet	2,1

— Medelvärde (ras, 58 st, Samtliga)

Medelvärdet ej säkert då det beräknas på färre än 60 individer

### Tabell: Registrerade hundar som gjort MH

Sammanställning per år	Antal födda	Känd mental status			Beskrivaren avbryter	Ägaren avbryter	Oacceptabelt beteende	Ägaren avstår skott	Avsteg från avreaktion
			varav - hanar	- tikar					
1990	239	-	-	-	-	-	-	-	-
1991	270	-	-	-	-	-	-	-	-
1992	269	1	1	-	-	-	-	-	-
1993	275	-	-	-	-	-	-	-	-
1994	273	-	-	-	-	-	-	-	-
1995	205	2	2	-	-	-	-	-	-
1996	191	-	-	-	-	-	-	-	-
1997	204	-	-	-	-	-	-	-	-
1998	163	3	2	1	-	-	-	-	-
1999	235	1	-	1	-	-	-	-	-
2000	210	1	1	-	-	-	-	-	-
2001	240	6	4	2	1	-	-	1	-
2002	184	1	-	1	-	-	-	-	-
2003	229	7	4	3	-	-	-	-	-
2004	220	1	-	1	-	-	-	-	-
2005	208	9	6	3	-	-	-	1	-



Sammanställning per år	Antal födda	Känd mental status			Beskrivaren avbryter	Ägaren avbryter	Oacceptabelt beteende	Ägaren avstår skott	Avsteg från avreaktion
			varav - hanar	- tikar					
2006	208	9	4	5	-	-	-	-	-
2007	205	10	6	4	-	-	-	1	-
2008	143	7	3	4	-	-	-	1	-
2009	161	1	-	1	-	-	-	-	-
2010	118	-	-	-	-	-	-	-	-

### Mål och strategier

- Mentalbeskriva fler TT.
- För att få ett statistiskt underlag till ett spindeldiagram för tibetansk terrier.
- Klubben sponsrar de hundar som genomför mentalbeskrivning hund.

### Exteriör

Rasen ska vara medelstor, robust, långhårig, i stort sätt kvadratisk byggd och ha ett bestämt uttryck. Den skall vara livlig och ha gott kynne. Den är trogen och har många andra tilltalande egenskaper. Till temperamentet är den öppen, alert, intelligent och modig; varken vild eller stridslysten. Enligt domarkritiker från både rasspecialister och allround-domare på SKKs och klubbens egna utställningar är flertalet TT som ställs ut av mycket god eller utmärkt kvalitet. Den låga inavelsgraden i rasen har medfört skillnader i storlek, typ m.m. vilket vi måste acceptera för att behålla den genetiska variationen. Detta har medfört att klubben har genomfört undersökningar av storleken förändring av TT.

### Mätning av storlek

Ny mätning har skett av samtliga TT på specialutställningar över 9 månader under 2010. Fördelat på hanar 48st, tikar 66st.

Senast mätningen gjordes var 1999.

Slutsats: Hanhundarna har ökat i storlek med 0,84 cm och tikarna minskat med 0,54 cm i storlek

Medelvärde	2010	42,04	38,36
Medelvärde	1999	41,2	38,9

### Mål och strategier

- Bibehålla storleken inom givna ramar.
- Så många som möjligt ska ställa ut sina hundar.
- Klubben anordnar inofficiella utställningar för att få så många som möjligt att visa sina hundar för en rasspecialist.

### TTS Avelskommittén 2011

Källor: All statistik sammanställd 2011-01-10

SKK avelsdatabas (SKK.se)

Enkäter till TT-ägare utskick stickprovsvis och genom Medlemstidning + Hemsida

Enkäter till TT-ägare och uppfödare genom Medlemstidning + Hemsida

TIIS (<http://tibetanskterrier.svktr.nu/>)

Internationella sjukdomslistor