



Grupp 1

FCI-nummer 349

FCI-standard på engelska publicerad 2015-08-18

FCI-standard fastställd av FCI General Committee 2015-06-09

Översättning fastställd av SKKs arbetsgrupp för standardfrågor 2018-11-16

CIOBĂNESCU ROMÂNESC MIORITIC



Nordisk Kennel Union

Dansk Kennel Klub
Hundaræktarfélag Íslands
Norsk Kennel Klub
Svenska Kennelklubben

Suomen Kennelliitto – Finska kennelklubben



Standard för CIOBĂNESC ROMÂNESC MIORITIC

Ursprungsland/ hemland	Rumänien.
Användningsområde	Utmärkt herdehund, omutlig väktare och en underbar kamrat.
FCI-klassifikation	Grupp 1, sektion 1.
Bakgrund/ändamål	Rasen är framavlad ur en inhemsk hundtyp i de karpatiska bergen med hundarnas arbetsegenskaper som främsta syfte. Ciobănesc româneșc mioritic har många beundrare i Rumänien på grund av sitt kraftfulla utseende. Standarden fastställdes 1981 av den rumänska kennelklubben som anpassade och reviderade densamma 2002 för att följa FCI:s modellstandard.
Helhetsintryck	Ciobănesc româneșc mioritic skall vara en stor hund, men aldrig tung. Den skall vara kraftfull och iögonfallande. Pälsen skall vara lång och riklig på huvudet, hela kroppen samt benen. Hanhundar skall vara högre och kraftigare än tikar. Könsprägelns skall vara tydlig.
Viktiga måttförhållanden	Kroppslängden skall överstiga mankhöjden (det ideala förhållandet är 11:10). Bröstdjupet skall motsvara ungefär halva mankhöjden. Nospartiet skall vara något kortare än skallen.
Uppförande/karaktär	Rasen skall vara lugn, stabil. Den skall vara en bra herdehund som är en mycket modig och en effektiv kämpe mot tänkbara rovdjur (björn, varg och lo). Rasen kan vara avvaktande mot främlingar.
Huvud	
Skallparti	
Skalle	Skallpartiet skall vara måttligt brett och något rundat. De övre linjerna i skalle och nosrygg skall vara nästan parallella. Ögonbrynsbågarna skall inte vara alltför framträdande. Okbenen skall bara vara något markerade. Nackknölen skall vara tydligt markerad.
Stop	Stopet skall inte vara för markerat.
Ansikte	Läpparna skall vara åtliggande och jämna och inte löst nedhängande.
Nostryffel	Nostryffeln skall vara bred, väl utvecklad och svartpigmenterad.

Nosparti	Nospartiet skall vara lika långt som eller något kortare än skallen. Det skall vara väl utvecklat och avsmalna gradvis mot nostrifyfeln, men aldrig vara spetsigt. Underkäken skall vara kraftig.
Läppar	Läpparna skall vara tjocka, åtsmitande och kraftigt pigmenterade.
Käkar/tänder	Käkarna skall vara kraftfulla. Bettet skall vara komplett (avsaknad av PM1 och M3 tillåtet), starkt och friskt med vita, väl ansatta tänder. Saxbett. Tångbett tolereras men är inte önskvärt.
Kinder	Kinderna får inte vara framträdande.
Ögon	Ögonen skall vara medelstora och snedställda. Färgen kan vara hasselnötsbrun, mörkbrun eller något ljusare, men aldrig gul. Ögonkanterna skall vara väl pigmenterade. Uttrycket skall vara lugnt och klokt.
Öron	Öronen skall vara tämligen högt ansatta. De skall vara V-formade med något rundade spetsar, 10–15 cm långa och hänga tätt intill kinderna. Kuperade öron är inte tillåtet.
Hals	Halsen skall vara medellång, bred och kraftfull utan hakpåse.
Kropp	Kroppen skall vara väl utvecklad.
Överlinje	Överlinjen skall vara rak och solid.
Manke	Manken skall vara måttligt markerad.
Rygg	Ryggen skall vara horisontell, stark och muskulös.
Ländparti	Ländpartiet skall vara medellångt, brett och mycket muskulöst.
Kors	Korset skall vara muskulöst och slutta måttligt mot svansansättningen.
Bröstkorg	Bröstkorgen skall inte vara för lång. Dess djup skall motsvara ungefär halva mankhöjden. Revbenen skall vara väl välvda.
Underlinje och buk	Buken skall vara något uppdragen, men utan överdrift.
Svens	Svensen skall vara högt ansatt. I vila skall den bäras hängande. Den skall nå till hasleden eller nedanför den. När hunden är alert eller i rörelse bärs svansen högre, något böjd, ibland ovanför överlinjen, men aldrig rullad in över ryggen eller på ryggen. Svensen får inte kuperas.

Extremiteter

Framställ

Helhet	Frambenen skall vara lodrätt ställda sedda såväl framifrån som från sidan.
Skulderblad	Skulderbladen skall vara medellånga, snedställda, mycket muskulösa och väl ansatta. Vinkeln mellan skulderblad och överarm skall vara ungefär 100–105 grader.
Överarm	Överarmarna skall vara medellånga och välmusklade.
Armbåge	Armbågarna skall ligga tätt intill kroppen och varken vara utåt- eller inåtvridna.
Underarm	Frambenen skall vara tillräckligt långa, kraftfulla och musklade.
Handlov	Handlovarna skall vara fasta.
Mellanhand	Mellanhänderna skall vara något snedställda från sidan sett.
Framtassar	Framtassarna skall vara ovala, kompakta, kraftiga och väl slutna med välvda tår. Klorna skall vara askgrå.

Bakställ

Helhet	Bakstället skall vara mycket muskulöst och kraftfullt. Bakbenen skall vara raka och parallella bakifrån sett. Vinklarna skall bara vara något öppna.
Lår	Låren skall vara långa, breda och mycket muskulösa
Knäled	Vinkeln mellan lår och underben skall vara ungefär 100–105 grader.
Underben	Underbenen skall vara tillräckligt långa, musklade och ha god benstomme.
Has/hasled	Hasorna skall vara medelhögt ansatta. De skall vara starka, väl vinklade och varken vara utåt- eller inåtriktade.
Mellanfot	Mellanfötterna får inte vara för långa. De skall vara robusta och nästan lodräta från sidan sett. Förekomst av sporrar skall inte ses som något fel.
Baktassar	Baktassarna skall vara något längre än framtassarna. De skall vara ovala, kompakta, kraftiga och väl slutna med välvda tår. Klorna skall vara askgrå.

Rörelser	Rörelserna skall vara harmoniska, fria, väl koordinerade, kraftfulla och utan ansträngning. Trav är den gångart som föredras. Galoppen skall vara outröttlig och balanserad.
Hud	Huden skall vara tjock, åtsmitande och väl pigmenterad.
Päls	
Pälsstruktur	Pälsen skall vara riklig på huvud och kropp, grov till sin struktur, rak och minst 10 cm lång. Underullen skall vara tätare och mjuk samt ha en ljusare färg. På benen skall pälsen vara kortare. Svansen skall vara rikligt behårad.
Färg	Skäck: grundfärgen måste vara vit och ha väl avgränsade svarta eller grå fläckar. Enfärgad: enfärgat vit eller grå. Håret på öronspetsarna skall vara mörkgrått eller svart (så kallade "örhängen").
Storlek/vikt	
Mankhöjd	Hanhundar: minst 70 cm (idealhöjd är 75 cm). Tikar: minst 65 cm (idealhöjd är 70 cm).
Vikt	Vikten skall stå i proportion till hundens storlek.
Fel	Varje avvikelse från standarden är fel och skall bedömas i förhållande till graden av avvikelse och dess påverkan på hundens hälsa och välbefinnande samt förmåga att utföra sitt traditionella arbete. <ul style="list-style-type: none"> • Överviktig eller tunn. • Svans som är ringlad eller bärs i ring. • Avsaknad av tänder utom PM1 eller M3. • Armbågar som är utåt- eller inåtvridna. • Tunga rörelser.
Allvarliga fel	<ul style="list-style-type: none"> • Otydlig könsprägel. • Otypiskt uttryck. • Ögon som är runda och utstående. • Blå ögon. • Ståndöron. • Päls som är för kort (kortare än 8 cm). • Päls som är lockig eller av annan struktur än den i standarden angivna. • Överlinje som är svankryggig, välvd eller nedsjunken. • Tassar som är platta eller vridna utåt eller inåt. • Bakställ med alltför öppna vinklar. • Kohasighet. • Förekomst av brindle i fläckarna. • Mankhöjd som understiger 70 cm för hanhundar och 65 cm för tikar.

Diskvalificerande fel

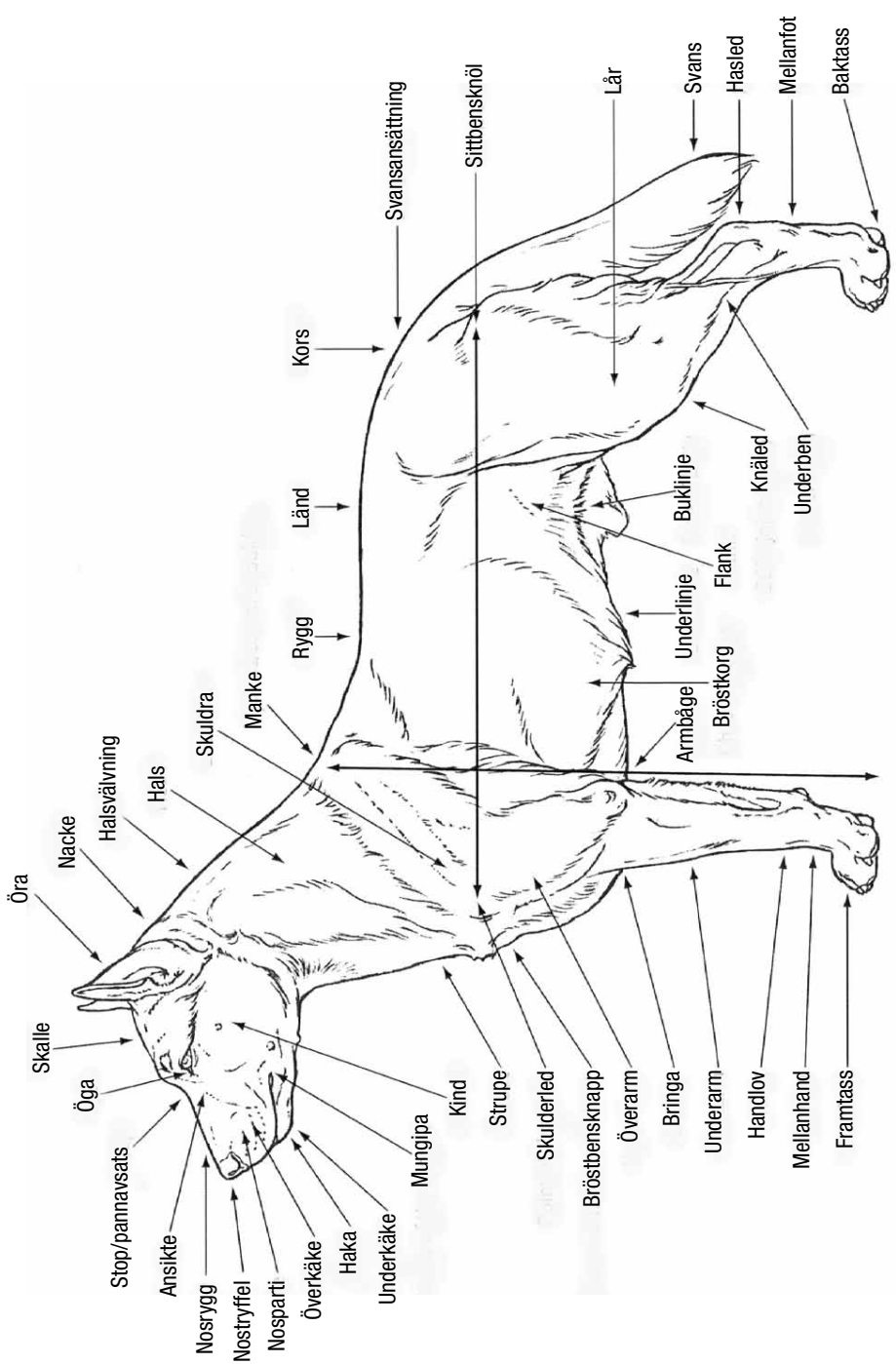
- Aggressiv eller extremt skygg.
- Hund som tydligt visar fysiska eller beteendemässiga abnormiteter skall diskvalificeras.
- Otypiskt exemplar.
- Avsaknad av framtand eller hörntand.
- Under- eller överbett.
- Albinism.
- Naturligt avsaknad svans eller naturligt kort svans.
- Kuperad svans.
- Mankhöjd som understiger 68 cm för hanhundar.
- Mankhöjd som understiger 63 cm för tikar.

Nota bene

Endast funktionellt och kliniskt friska hundar med rastypisk konstruktion skall användas till avel.

Testiklar

Hos hanhundar måste båda testiklarna vara fullt utvecklade och normalt belägna i pungen.



Svenska Kennelklubben är hundägarnas riksorganisation och företräder alla hundar och hundägare i Sverige. Med cirka 300 000 medlemmar är vi en av landets största intresseorganisationer. Vi sprider information, utbildar och väcker debatt – och visar på den stora glädjen och nyttan med hund!



SVENSKA KENNELKLUBBEN

HUNDÄGARNAS RIKSORGANISATION

POSTADRESS Box 771, 191 27 Sollentuna
BESÖKSADRESS Rotebergsvägen 3, Sollentuna
TELEFONNUMMER 08-795 30 00
MEJLADRESS kansli@skk.se
WEBBPLATS www.skk.se



Stolt samarbetspartner sedan 1964