



Grupp 6

FCI-nummer 366

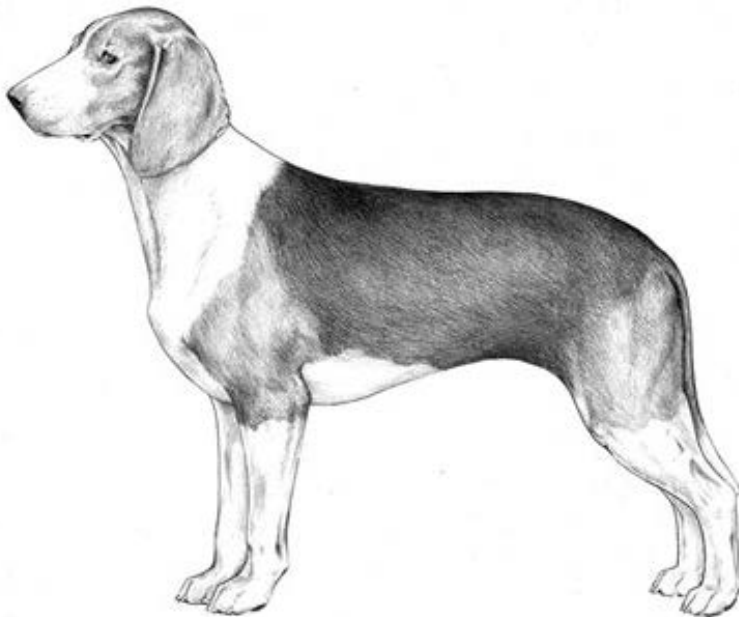
FCI-standard på engelska publicerad 2019-09-26

FCI-standard fastställd av FCI General Committee 2019-09-04

Översättning fastställd av SKKs arbetsgrupp för standardfrågor 2019-11-04

ESTNISK STÖVARE

(Rasnamn i hemlandet: Eesti hagijas)



Nordisk Kennel Union

Dansk Kennel Klub
Hundaræktarfélag Íslands
Norsk Kennel Klub
Svenska Kennelklubben

Suomen Kennelliitto – Finska kennelklubben



Standard för ESTNISK STÖVARE

Ursprungsland/ hemland	Estland
Användningsområde	Drivande hund för jakt på hare, räv och lodjur
FCI-klassifikation	Grupp 6, sektion 1.2. Med arbetsprov
Bakgrund/ändamål	Likt många av de skandinaviska stövarna så har den estniska sin bakgrund i stövare från Väst- och Östeuropa liksom i brittiska drivande raser. Ett av de primära målen i utvecklingen var en lägre mankhöjd för att inte riskera hundar som drev för snabbt och därmed kunde skada långsammare djur. Tusentals stövare samlades för utvärdering och registrering när rasstandarderna erkändes officiellt 1954.
Helhetsintryck	Estnisk stövare skall vara medelstor med stark och torr kroppsbyggnad. Benstommen skall vara kraftig, tassarna starka och musklerna välutvecklade. De vita pälsmarkeringarna skall vara tydliga och därmed göra det lätt att se hunden under arbete i markerna. Könsprägeln skall vara tydlig.
Viktiga måttförhållanden	Kroppslängden skall tydligt överskrida mankhöjden. Tikar får vara något längre än hanhundar. Benhöjden skall vara ungefär 50 % av mankhöjden.
Uppförande/karaktär	Rasen skall ha jämnt humör och vara vig och vänlig. Vittringen skall vara väl utvecklad med uttalad förmåga att finna vilt liksom jaktpassion, vilket är en förutsättning för bra resultat i att finna och följa vilt i svår terräng. Ett skall med resonans hjälper till att lokalisera hunden under drev på lång distans.
Huvud	Huvudet skall sett uppifrån bilda en trubbig kil, vara brett baktill och något avsmalnande mot nospartiet.
Skallparti	
Skalle	Skallen skall vara måttligt bred och något välvd. Ögonbrynsbågarna skall vara välutvecklade men inte framskjutna.
Stop	Stopet skall vara måttligt markerat, aldrig brant.
Ansikte	
Nostryffel	Nostryffeln skall vara bred och fullständigt svart. Hundar med pälsfläckar som är gula eller rödgula kan ha ljusare nostryffel men den får aldrig vara leverbrun.

Nosparti	Nospartiet skall vara långt och i proportion till skallen. Nosryggen skall vara rak.
Läppar	Läpparna skall vara torra, inte vara hängande eller ha lösa munpipor. Läppränderna skall vara fullt pigmenterade.
Käkar/tänder	Käkarna skall vara normalt utvecklade med fulltaliga tänder som slutar i saxbett. Tänderna skall vara stora och vita. Tångbett på grund av nedslitna eller åldrade framtänder är inte önskvärt.
Kinder	Kinderna skall vara flata.
Ögon	Ögonen skall vara något snett ansatta och mörkbruna med mörka ögonkanter.
Öron	Öronen skall vara tunna och ha kort päls. De skall vara hängande, medelhögt ansatta och ligga tätt intill kinderna samt ha rundade örontippar. När öronen förs framåt mot nostrifyfeln skall de nå ungefär till halva nospartiet.
Hals	Halsen skall vara medellång och måttligt högt ansatt. Den skall vara rund i genomskärning, muskulös och torr utan lös halshud.
Kropp	
Manke	Manken skall ligga högre än rygglinjen.
Rygg	Ryggen skall vara plan, bred och muskulös.
Ländparti	Ländpartiet skall vara kort, brett, välvt och muskulöst.
Kors	Korset skall vara brett, medellångt, muskulöst och svagt slutande. Höjden över korset skall vara 1–1,5 cm lägre än höjden över manken.
Bröstkorg	Bröstkorgen skall vara oval, lång, rymlig och nå ned till armbågarna. Revbenen skall vara välutvecklade.
Underlinje och buk	Bröstbenet skall vara långt och buklinjen skall endast vara svagt uppdragen.
Svans	Svansen skall ha sabelform. Den skall vara tjock vid roten och avsmalna något mot svanstippen samt nå till hasorna. Svansen skall aktivt vifta under rörelse och svansroten får aldrig lyftas över rygglinjen.

Extremiteter

Framställ

Helhet Framstället skall vara torrt med kraftig benstomme och muskulatur. Frambenen skall framifrån sett vara raka och parallella. Benhöjden skall vara cirka 50 % av mankhöjden.

Skulderblad Vinkeln vid skulderbladsleden skall vara 115–120 °.

Armbåge Armbågarna skall vara starka, intelligande, varken inåt- eller utåtvridna utan strikt bakåtriktade.

Underarm Frambenen skall vara medellånga med oval benstomme. Stommen skall vara stadig och i proportion till kroppen, dvs. varken fin eller för tung. Benen skall vara fullständigt raka.

Mellanhand Mellanhänderna skall vara breda, elastiska och nästan raka.

Framtassar Framtassarna skall vara ovala, täta och välvda. Klorna skall vara starka och nedåtriktade. Trampdynorna skall vara tjocka.

Bakställ

Helhet Bakstället skall vara torrt och muskulöst med kraftig benstomme. Sedda bakifrån skall benen vara rakt ställda och parallella och sedda från sidan skall de vara välvinklade.

Lår Låren skall vara av ungefär samma längd som underbenen.

Knäled Knälederna skall vara starka, måttligt vinklade och varken inåt- eller utåtvridna under rörelse.

Underben Underbenen skall vara av ungefär samma längd som låren.

Mellanfot Mellanfötterna skall vara medellånga, mycket starka och upprätta.

Baktassar Baktassarna skall vara ovala, täta och välvda. Klorna skall vara starka och nedåtriktade. Trampdynorna skall vara tjocka.

Rörelser

Rörelserna skall vara fria, ha god drivkraft och vara flytande och jämna på en rak linje, s.k. enkelspår (single-tracking).

Hud

Huden skall vara stram, men elastisk och utan veck.

Päls

Pälsstruktur Pälsen skall vara kort, jämn, hård och glänsande med måttlig underull. Svansen skall ha jämn, tät päls i hela längden vilket gör att den ter sig tjock. På svanstampen kan pälsen vara något kortare.

Färg

Den typiska pälsfärgen skall ha svarta fläckar med tanteckning och omfattande vita tecken (trefärgad). Fläckarnas omfång är inte begränsat. Gula till gyllengula fläckar utan svart (tvåfärgat) är också tillåtet. Fläckarna kan vara av olika storlek och även forma en sadel. Färgerna skall kontrastera väl mot det vita. Det vita skall finnas på huvudet, strupen, bröstet och sträcka sig till buken. Alla tassar och svanstippen måste ha vitt. Alla färger måste vara så klara som möjligt.

Storlek/vikt

Mankhöjd

Hanhundar: 45–52 cm
Tikar: 42–49 cm

Fel

Varje avvikelse från standarden är fel och skall bedömas i förhållande till graden av avvikelse och dess påverkan på hundens hälsa och välbefinnande samt förmåga att utföra sitt traditionella arbete.

Allvarliga fel

- Blyg eller hetsig.
- Kroppsbyggnad som är för lätt eller för tung.
- För kort eller för lång kropp, bakhög.
- Grovt huvud, plan eller kullrig skalle, runda kinder.
- Otillräckligt pigmentering på nostrifyffel, ögon- eller läppkanter.
- Lätt överbett där framtänderna inte har kontakt med varandra.
- Öron som är för korta, för tjocka eller för högt ansatta; öron som inte ligger intill huvudet eller har lång päls.
- Smal bröstkorg, flata revben.
- Svans som är för lång (mer än 3 cm nedanför hasleden) eller för kort, buren upprätt från roten.
- Tassar som är för långa (hartass), spretiga tår.
- Uttalat vågig päls, avsaknad av underull.
- Övertecknat vit, uttalade svarta eller tanfärgade prickar i det vita.

Diskvalificerande fel

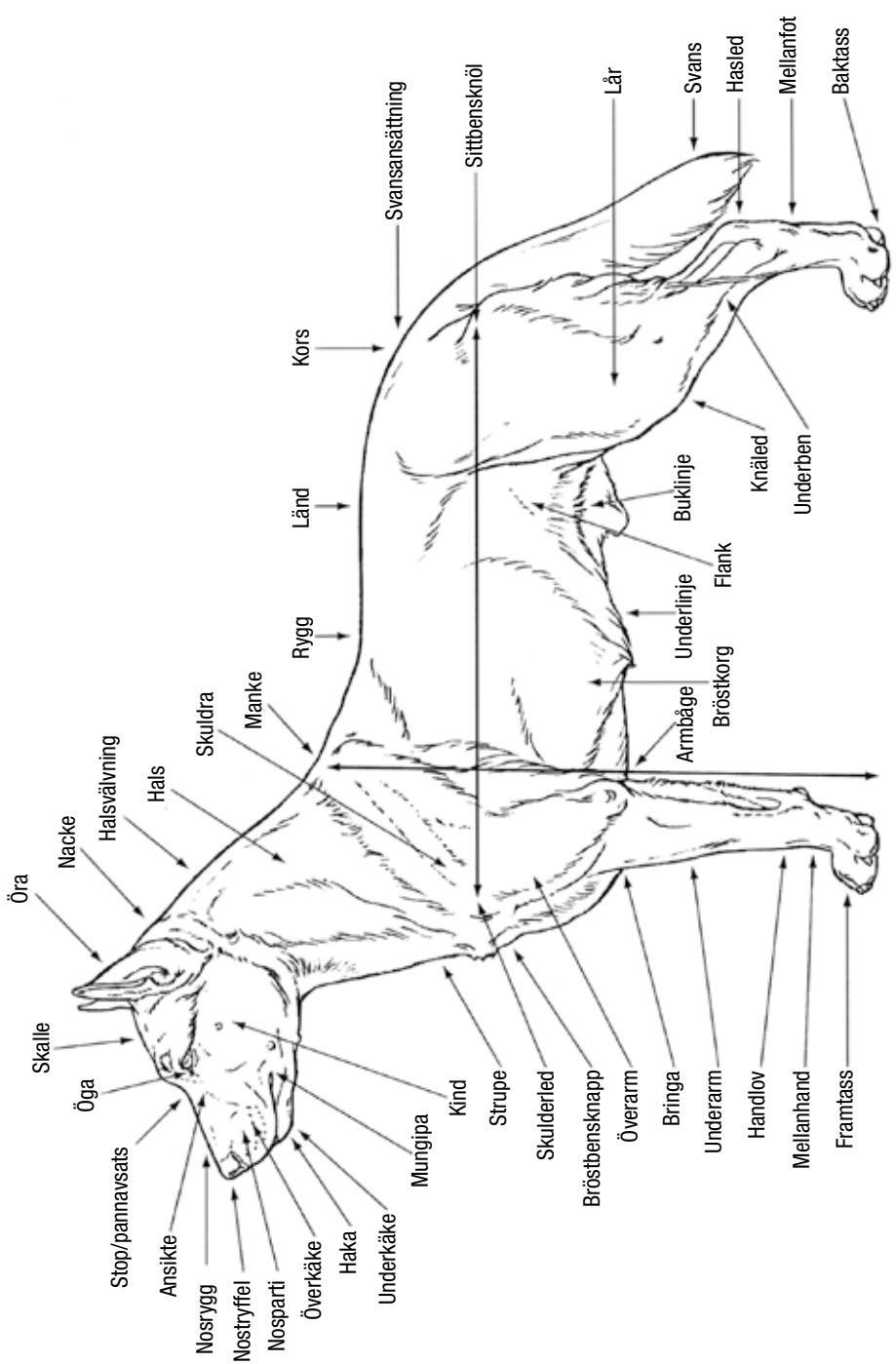
- Aggressiv eller extremt skygg.
- Hund som tydligt visar fysiska eller beteendemässiga abnormiteter.
- Avsaknad av könsprägel
- Överbett med 3 mm eller mer; underbett.
- Olikfärgade, ofärgade eller blå ögon.
- Öron som är små, ståndöron eller halvresta öron.
- Krokig eller defekt svans.
- Päls övertecknad med svart eller tanfärg, dvs. avsaknad av vitt.
- Leverbruna eller kaffebruna fläckar och leverbrun nostrifyffel.
- Mankhöjd över den i standarden angivna.

Nota bene

Endast funktionella och kliniskt friska hundar med rastypisk konstruktion skall användas till avel.

Testiklar

Hos hanhundar måste båda testiklarna vara fullt utvecklade och normalt belägna i pungen.



Svenska Kennelklubben är hundägarnas riksorganisation och företräder alla hundar och hundägare i Sverige. Med cirka 300 000 medlemmar är vi en av landets största intresseorganisationer. Vi sprider information, utbildar och väcker debatt – och visar på den stora glädjen och nyttan med hund!



SVENSKA KENNELKLUBBEN

HUNDÄGARNAS RIKSORGANISATION

POSTADRESS Box 771, 191 27 Sollentuna
BESÖKSADRESS Rotebergsvägen 3, Sollentuna
TELEFONNUMMER 08-795 30 00
MEJLADRESS kansli@skk.se
WEBBPLATS www.skk.se



Stolt samarbetspartner sedan 1964