



Grupp 6

FCI-nummer 52

FCI-standard på engelska publicerad 2015-05-27

FCI-standard fastställd av FCI General Committee 2014-11-03

Översättning fastställd av SKKs arbetsgrupp för standardfrågor 2019-04-05

OGAR POLSKI



Nordisk Kennel Union

Dansk Kennel Klub
Hundaræktarfélag Íslands
Norsk Kennel Klub
Svenska Kennelklubben

Suomen Kennelliitto – Finska kennelklubben



Standard för OGAR POLSKI

Ursprungsland/
hemland

Polen

Användningsområde

Drivande jakthund. Tidigare användes rasen främst för jakt på hare, räv, rådjur, vildsvin och vid andjakt för att resa fåglarna från marken. Numer, eftersom jakt på hare med hund är förbjudet i Polen (med undantag för vissa bergsområden), används ogar polski enbart för jakt på vildsvin och räv.

FCI-klassifikation

Grupp 6, sektion 1:1. Med arbetsprov.

Bakgrund/ändamål

Ogar polski är en sedan länge etablerad polsk ras. De första dokumenterade berättelserna om jakt med hundar finns i texter som går tillbaka till 1000-talet. I krönikor från 1300-talet nämns att ogar polski föddes upp särskilt för den kungliga jakten. Man finner namnet ogar polski i "Boken om landsbygdens konstarter" av Piotr Krescentyn, publicerad i Krakow 1549 och i "En hedersam mans liv" av Mikolaj Rej från 1568. Ett förlag i Krakow lät 1618 publicera "Att jaga med ogar" författad av greven Jan Ostrorog som var vojvod ("länsherre") i Poznan. Detta verk anses vara den första polska kynologiska handboken och innehåller principer för rationell hunduppfödning. Den första beskrivningen av ogar polski finns i "Begynnelsen av naturhistorien och uppfödning av inhemska tama och vilda djur" av Krzysztof Kluk (1779). Under 1800-talet publicerades många såväl polska som tyska och ryska verk där polska jagande hundar beskrivs i detalj.

Härledningen av ordet ogar är inte klarlagd. Enligt Sztolcman och Gerald-Wyzycki har ogar sitt ursprung i ordet "ogarzaly" (brungul), som beskriver pälsfärgen. Enligt Mann kan det ha kommit från ordet "grac" - "att ge hals" som beskriver det karakteristiska skallet under drev. Frankiewicz förklarar namnet med att det tjeckiska ordet "ohar" betyder "ställande hund". Polska drivande hundar var mycket populära och finns rikt representerade i litteraturen. De finns på gravyrer, vapensköldar, sigill, ex libris och målningar från 1700 och 1800-talet. De visades på hundutställningar redan på 1800-talet. Vid den tiden var Polen ockuperat och polska drivande hundar föddes upp i kennlar tillhörande adeln i den del av Polen som var under ryskt styre.

Sedan Polen återfått sitt självstyre efter första världskriget, 1918, fortfor jakten med drivande hundar endast i mindre omfattning i landområden i östra delarna, dvs. i Polesien, Volynien och Vilnaområdet. Efter andra världskriget förlorade Polen dessa territorier och med dem merparten av de polska drivande hundarna vilket hade till följd att i stort sett ingen uppfödning förekom inom den nya nationens gränser. 1959 importerade översten Piotr Kartawik fyra exemplar från sitt ursprungsland (nuvarande Vitryssland) och

| | |
|---------------------------------|--|
| | <p>etablerade den första kenneln med uppfödning av polska drivande hundar efter andra världskriget med kennelnamnet "z Kresow" – "från gränstrakterna". 1964 skrev ingenjören Jerzy Dylewski den första rasstandarden som accepterades av FCI 15 november 1966 baserad på "z Kresow"-hundar.</p> |
| Helhetsintryck | Rasen skall vara medelstor, muskulös och ha tämligen kraftigt kroppsbyggnad för god uthållighet snarare än hastighet. |
| Viktiga måttförhållanden | Ogar polski ska vara rektangulär, kroppslängden skall vara något större än mankhöjden. Avståndet från marken till armbåge skall motsvara hälften (eller något mer) än mankhöjden. Skallparti och nosparti skall vara lika långa. |
| Uppförande/karaktär | Ogar polski, i likhet med alla drivande hundar, jagar vilt på färska spår med ljudligt skall. Drevskallet är djupare hos hanhundar än hos tikar. Denna utomordentliga jakthund är också en utmärkt familjehund - lättfostrad, trogen sin familj men kan vara avvaktande mot främmande. |
| Huvud | Huvudet skall vara kraftigt och, sett i profil, rektangulärt. Nosryggen skall vara i det närmaste parallell med skallens plan. |
| Skallparti | |
| Skalle | Skallen skall vara bred och måttligt rundad mellan öronen med välutvecklade ögonbrynsbågar och hjässkam. |
| Stop | Stopet skall vara markerat. |
| Ansikte | |
| Nostryffel | Nostryffeln skall vara stor, bred och mörk. |
| Nosparti | Nospartiet skall vara långsträckt och sett från sidan djupt och trubbigt vid nospetsen. Nosryggen skall vara rak. |
| Läppar | Överläpparna skall vara tjocka och hängande och mungiporna bildar veck. |
| Käkar/tänder | Käkarna skall vara kraftiga och tänderna vita i komplett saxbett. |
| Kinder | Kindmuskulaturen skall vara välutvecklad. |
| Ögon | Ögonen skall vara något snett ansatta men inte påtagligt djupt. De ska vara mörkt bruna och med vänligt uttryck. Hos äldre hundar kan det undre ögonlocket vara något löst. |

| | |
|---------------------|--|
| Öron | Öronen skall vara hängande, tämligen lågt ansatta, av medellängd och ha rundade spetsar. Inre kanten av öronlädret skall vara vänd mot och hänga tätt intill kinden. |
| Hals | Halsen skall vara medellång, rak, väl musklad och kraftig särskilt vid ansättningen. Huden skall vara lös och bilda hakpåse. |
| Kropp | |
| Överlinje | Överlinjen skall vara rak. |
| Manke | Manken skall vara markerad. |
| Rygg | Ryggen skall vara lång, bred och väl musklad. |
| Ländparti | Ländpartiet skall vara relativt kort. |
| Kors | Korset skall vara brett, väl musklat, tämligen långt och lätt rundat. |
| Bröstkorg | Bröstkorgen skall vara djup, måttligt bred, rymlig och nå till armbågarna. Såväl äkta som falska revben skall vara väl välvda och i det närmaste vertikalt ansatta. |
| Underlinje och buk | Buklinjen skall inte vara uppdragen. Flankerna skall vara korta och väl utfyllda. |
| Svans | Svansen skall vara tjock, något böjd, tämligen lågt ansatt och nå något nedanför hasen. Undersidan av svansen skall vara täckt av längre hår. När hunden rör sig långsamt skall svansen bäras något lyftad men inte rullad över ryggen. Under jakt bär hunden svansen under rygglinjen och något böjd åt sidan. |
| Extremiteter | |
| Framställ | |
| Helhet | Frambenen skall framifrån sett vara raka och parallella med kraftig benstomme och välutvecklad muskulatur. Sett från sidan skall frambenen vara lodräta. |
| Skulderblad | Skulderbladen skall vara långa och snedställda med välutvecklad muskulatur. Vinkeln mot överarmen skall vara 100 grader. |
| Överarm | Överarmen skall vara snedställd och av medellängd. |
| Armbåge | Armbågarna skall ligga tätt an mot kroppen och varken vara inåt- eller utåtvridna. |
| Underarm | Frambenen skall ha kraftig benstomme och med elastiska senor. |

| | |
|-----------------|--|
| Handlov | Handloven ska vara kraftig men utan förtjockningar eller tendens till rakitis. |
| Mellanhand | Mellanhänderna skall vara tämligen korta och sett från sidan något snedställda. |
| Framtassar | Framtassarna skall vara runda, väl slutna och med tätt knutna tår och ha kraftiga, fasta trampdynor. Klorna skall vara kraftiga, tjocka och svarta eller hornfärgade hos individer med vit päls på tårna. |
| Bakställ | |
| Helhet | Bakstället skall, sett från sidan, vara placerat något långt bak. Bakbenen skall bakifrån sett vara raka och parallella. |
| Lår | Låren skall vara långa och breda med väl utvecklad muskulatur. Vinkeln mellan korsbenet och lårbenet skall vara c:a 100 grader. |
| Knäled | Knälederna skall vara välvinklade. |
| Underben | Underbenen skall vara medellånga, snedställda med kraftig benstomme och väl utvecklad muskulatur. |
| Has/hasled | Hasorna skall vara välvinklade med kraftiga hälsen. |
| Mellanfot | Mellanfötterna skall vara nästan vertikala och tämligen långa. |
| Baktassar | Baktassarna skall vara runda, slutna och med väl knutna tår och ha kraftiga, fasta trampdynor. Klorna skall vara kraftiga, tjocka och svarta eller hornfärgade hos individer med vit päls på tårna. |
| Rörelser | Rörelserna skall vara ett långsamt trav. Under jakt rör sig ogar polski i en galopp som inte är särskilt snabb. |
| Hud | Huden på kroppen och benen skall vara mjuk och stram; i pannan skall den bilda rynkor. Hakpåsar ska finnas. |
| Päls | |
| Pälsstruktur | Pälsen skall vara kort och slät på huvud, nos, öron och ben. På övriga delar av kroppen skall pälsen vara medellång, tjock och hård. Pälsen skall vara något längre på nacken, skinkorna och undersidan av svansen. Underullen skall vara tät och mjuk. |
| Färg | Mörk sadel och tanfärgad. Svarta eller mörkt grå hår bildar en sadel som täcker hela halsen ända upp i bakhuvudet, hela ryggen, kroppens sidor och översidan av svansen. Tanfärgen varierar från mörkt gul till mahognybrun på huvudet. Tecknen skall vara särskilt tydliga ovanför ögonen på nosen på öronen, på halsens framsida på skuldrorna på bröstet, under buken, på låren och på benen. |

Öronen har alltid en mörkare ton. Tillåten utbredning av vitt är: vit bläs på huvud och nosrygg, vit bringfläck, vitt på benen eller enbart på tårna samt vit svanstipp.

Storlek/vikt

Mankhöjd

Hanhund: 56-65 cm

Tik: 55-60 cm

Vikt

I proportion till mankhöjd och kroppsbyggnad.

Fel

Varje avvikelse från standarden är fel och skall bedömas i förhållande till graden av avvikelse och dess påverkan på hundens hälsa och välbefinnande samt förmåga att utföra sitt traditionella arbete.

Diskvalificerande fel

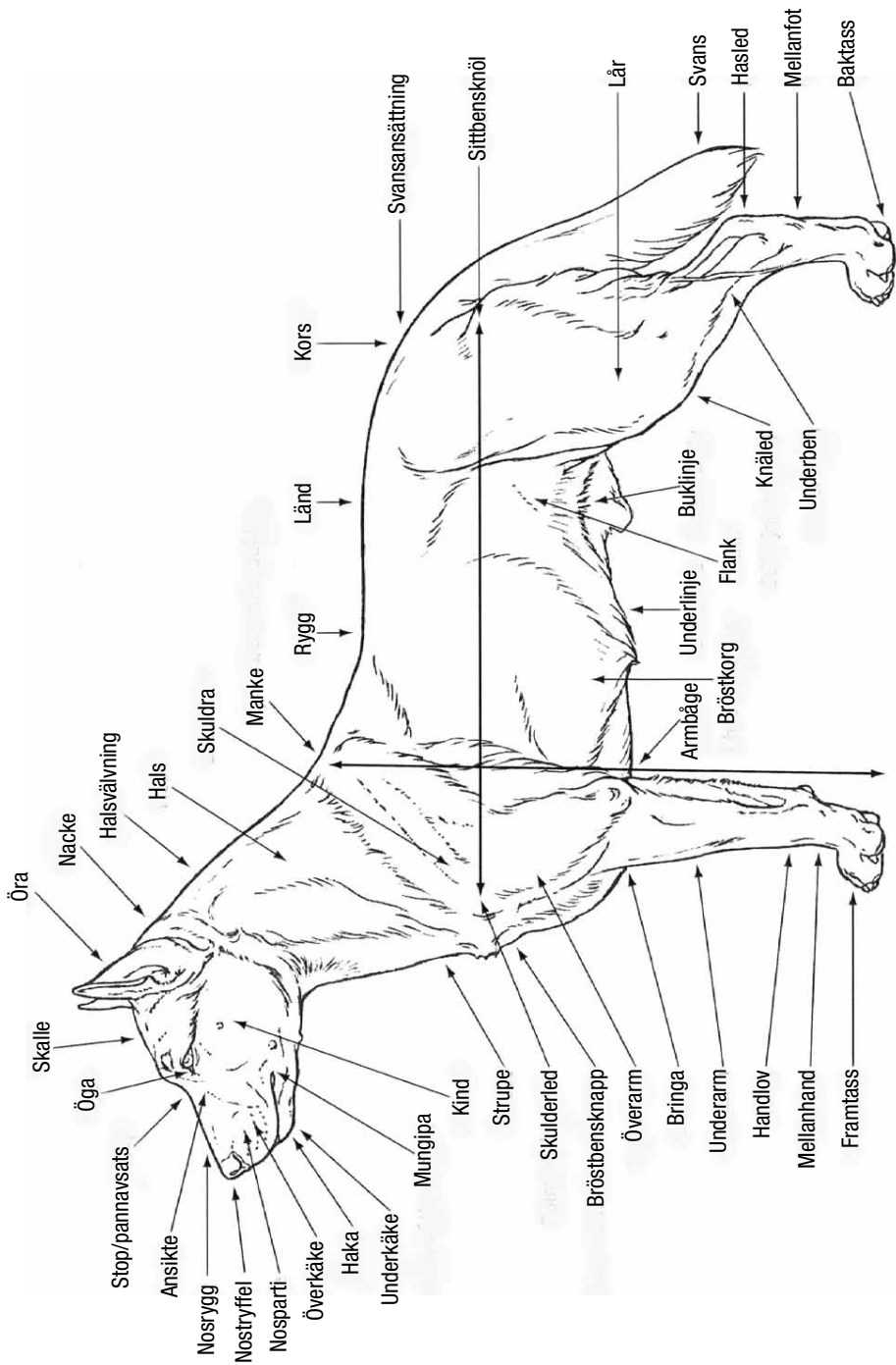
- Aggressiv eller extremt skygg.
- Hund som tydligt visar fysiska eller beteendemässiga abnormiteter.
- Otypisk.

Nota bene

Endast funktionellt och kliniskt friska hundar med rastypisk konstruktion skall användas till avel.

Testiklar

Hos hanhundar måste båda testiklarna vara fullt utvecklade och normalt belägna i pungen.



Svenska Kennelklubben är hundägarnas riksorganisation och företräder alla hundar och hundägare i Sverige. Med cirka 300 000 medlemmar är vi en av landets största intresseorganisationer. Vi sprider information, utbildar och väcker debatt – och visar på den stora glädjen och nyttan med hund!



SVENSKA KENNELKLUBBEN

HUNDÄGARNAS RIKSORGANISATION

POSTADRESS Box 771, 191 27 Sollentuna
BESÖKSADRESS Rotebergsvägen 3, Sollentuna
TELEFONNUMMER 08-795 30 00
MEJLADRESS kansli@skk.se
WEBBPLATS www.skk.se



Stolt samarbetspartner sedan 1964