



Grupp 3

FCI-nummer 286

FCI-standard på engelska publicerad 1997-12-01

FCI-standard fastställd av FCI General Committee 1996-09-03

Översättning fastställd av SKKs arbetsgrupp för standardfrågor 2011-11-29

AMERICAN STAFFORDSHIRE TERRIER



M. DAVIDSON



Nordisk Kennel Union

Dansk Kennel Klub
Hundaræktarfélag Íslands
Norsk Kennel Klub
Svenska Kennelklubben

Suomen Kennelliitto – Finska kennelklubben



Standard för
AMERICAN STAFFORDSHIRE TERRIER

Ursprungsland/ hemland	USA
FCI-klassifikation	Grupp 3, sektion 3
Helhetsintryck	American staffordshire terrier skall ge intryck av stor styrka för sin storlek. Den skall vara välbyggd, muskulös men rörlig och smidig. Rasen skall vara livligt intresserad av sin omgivning. Den skall vara kompakt byggd, inte högställd eller lätt i sina linjer.
Uppförande/karaktär	Rasens mod är välkänt.
Huvud	Huvudet skall vara medellångt och djupt.
Skallparti	
Skalle	Skallen skall vara bred.
Stop	Stopet skall vara tydligt markerat.
Ansikte	
Nostryffel	Nostryffeln skall vara svart.
Nosparti	Nospartiet skall vara medellångt. Det skall vara avrundat på ovasidan för att sedan avfalla tvärt under ögonen.
Läppar	Läpparna skall vara åtliggande och jämna och inte löst nedhängande.
Käkar/tänder	Saxbett. Käkarna skall vara kraftiga och välutvecklade. Underkäken skall vara stark för att bitförmåga skall uppnås.
Kinder	Kindmuskulaturen skall vara mycket välutvecklad.
Ögon	Ögonen skall vara mörka och runda. De skall vara lågt och brett placerade. Ögonkanterna får inte vara opigmenterade.
Öron	Öronen skall vara högt ansatta. De kan vara kuperade eller okuperade. Det senare är att föredra. Okuperade öron skall vara korta och bäras som rosenöron eller halvresta. <i>Öronkupering är förbjuden i Sverige.</i>
Hals	Halsen skall vara kraftfull, något välvd och avsmalna från skulderna mot huvudansättningen. Den skall vara medellång och utan löst halsskinn.

Kropp

Rygg	Ryggen skall vara ganska kort och slutta något från manken mot bakdelen.
Ländparti	Länden skall vara svagt välvd.
Kors	Korset skall ha en kort och mjukt sluttande linje mot svansansättningen.
Bröstkorg	Bröstkorgen skall vara djup och bred och ha väl välvda revben. De skall vara tätt placerade och även de bakre skall vara långa.

Svans

Svansen skall vara kort i förhållande till hundens storlek. Den skall vara lågt ansatt och avsmalna till en fin spets. Den skall inte bäras rullad eller in över ryggen. Svansen skall vara okuperad.

Svanskupering är förbjuden i Sverige.

Extremiteter

Framställ

Helhet	Frambenen skall vara tämligen brett ställda för att ge plats för en välutvecklad bröstorg. De skall vara raka och ha god benstomme.
Skulderblad	Skulderpartiet skall vara kraftigt och muskulöst med breda slutande skulderblad.
Mellanhand	Mellanhänderna skall vara raka.
Framtassar	Framtassarna skall vara måttligt stora, väl välvda och kompakta.

Bakställ

Helhet	Bakstället skall ha väl utvecklad muskulatur.
Has/hasled	Hasorna skall vara lågt ansatta och får varken vara inåt- eller utåtvridna.
Baktassar	Baktassarna skall vara måttligt stora, väl välvda och kompakta.

Rörelser

Rörelserna skall vara spänstiga men inte rullande eller övergå i passgång.

Päls

Pälsstruktur

Pälsstrukturen skall vara kort, åtliggande, hård vid beröring och glänsande.

Färg

Alla färger i enfärgat, flerfärgat eller fläckigt är tillåtna utom helvitt. Mer än 80 % vitt, svart med rödgula tecken (black/tan) eller leverfärgat skall inte uppmuntras.

Storlek/vikt

Mankhöjd

Mankhöjd och vikt skall stå i proportion till varandra.

Hanhund: Önskvärd mankhöjd 46 - 48 cm

Tik: Önskvärd mankhöjd 43 - 46 cm

Fel

Varje avvikelse från standarden är fel och skall bedömas i förhållande till graden av avvikelse och dess påverkan på hundens hälsa och välbefinnande.

- Hängöron.
- Dåligt pigmenterad nostrifyfel.
- Ljusa ögon.
- Opigmenterade ögonkanter.
- För lång eller dåligt buren svans.
- Under- eller överbett.

Diskvalificerande fel

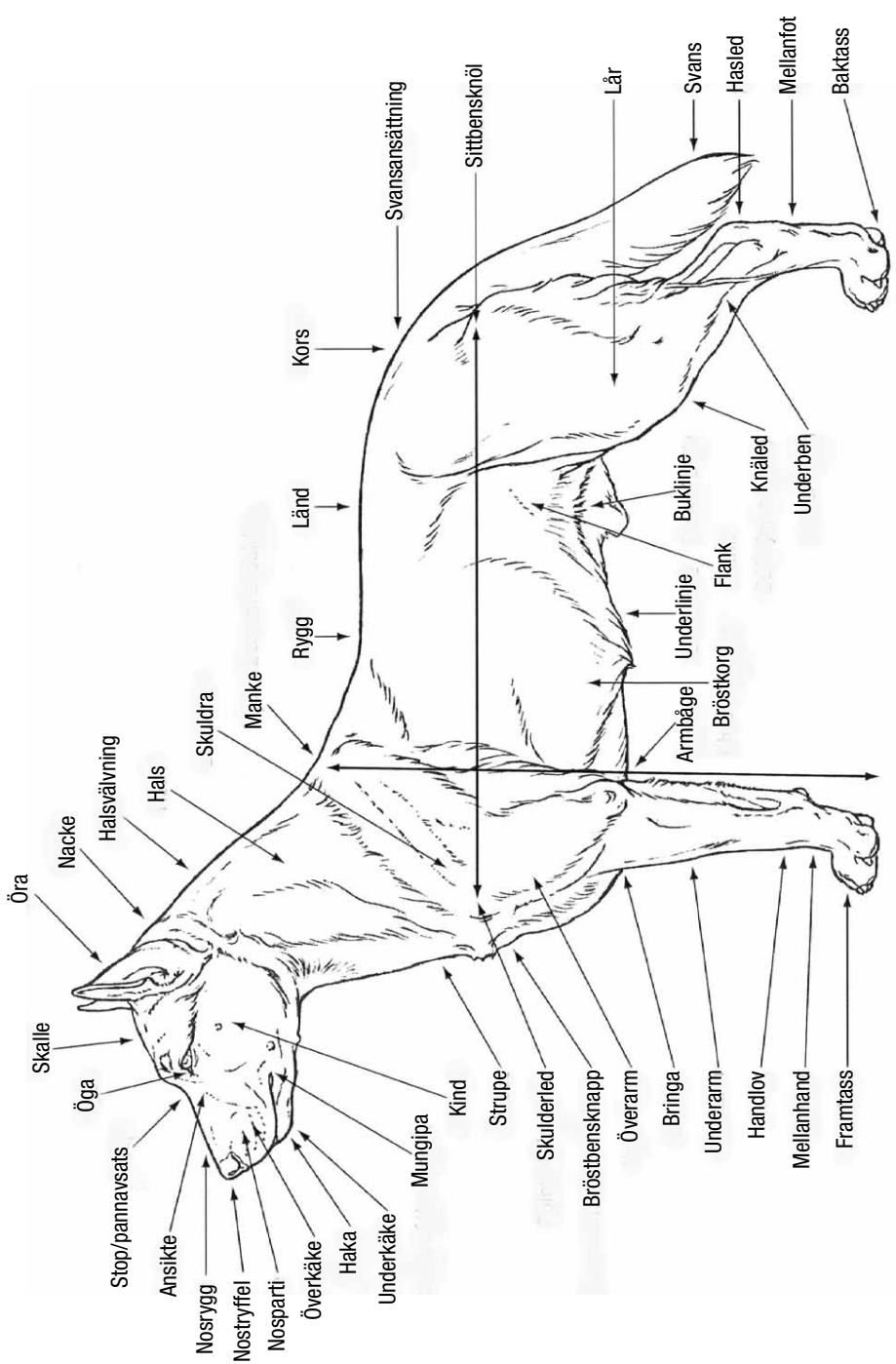
- Aggressiv eller extremt skygg.
- Hund som tydligt visar fysiska eller beteendemässiga abnormiteter skall diskvalificeras.

Nota bene

Endast funktionellt och kliniskt friska hundar med rastypisk konstruktion skall användas till avel.

Testiklar

Hos hanhundar måste båda testiklarna vara fullt utvecklade och normalt belägna i pungen.



Svenska Kennelklubben är hundägarnas riksorganisation och företräder alla hundar och hundägare i Sverige. Med våra 300 000 medlemmar är vi en av landets största intresseorganisationer. Vi sprider information, utbildar och väcker debatt – och visar på den stora glädjen och nyttan med hund!



**SVENSKA
KENNELKLUBBEN**
HUNDÄGARNAS RIKSORGANISATION

POSTADRESS | 163 85 Spånga
BESÖKSADRESS | Rinkebysvängen 70
TELEFON | 08-795 33 44
E-POST | agstandard@skk.se

www.skk.se