



## Grupp 1

FCI-nummer 271

FCI-standard på engelska publicerad 2015-05-12

FCI-standard fastställd av FCI General Committee 2014-11-03

Översättning fastställd av SKKs arbetsgrupp för standardfrågor 2019-09-16

# BEARDED COLLIE



©J.Campin, illustr. KC Picture Library



### Nordisk Kennel Union

Dansk Kennel Klub  
Hundaræktarfélag Íslands  
Norsk Kennel Klub  
Svenska Kennelklubben

Suomen Kennelliitto – Finska kennelklubben



## Standard för

# BEARDED COLLIE

<b>Ursprungsland/ hemland</b>	Storbritannien
<b>Användningsområde</b>	Vall och sällskapshund
<b>FCI-klassifikation</b>	Grupp 1, sektion 1, Med arbetsprov
<b>Bakgrund/ändamål</b>	En ras som liknar bearded collie nämns i skotska historiska källor från 1500-talet. I Skottland och norra England har rasen varit känd länge och använts till att valla får. Vid Skottlands kuster lämnades för cirka 500 år sedan hundar som också sägs vara föregångare till den polska vallhundsrasen polski owczarek niziny . Dessa hundar blandades senare med inhemska skotska vallhundar. Grunden för bearded collie som vi känner rasen idag lades av G Olive Willison som på 1940-talet parade sin tik Jeannie med en hanhund vid namn Bailey. Hennes kennel Bothkennar skapade därmed grundmodellen för dagens bearded collie.
<b>Helhetsintryck</b>	Bearded collie skall vara en torr och rörlig hund. Trots stark kroppsbyggnad får rasen inte verka alltför tung, utan skall visa gott om "luft" under kroppen. Typiskt för bearded collie är de klara ögonen med det forskande uttrycket.
<b>Viktiga måttförhållanden</b>	Rasen skall vara längre än den är hög i förhållande som 5:4 mätt från bröstbensknapp till sittbensknöl. Tikar får vara något längre. Avståndet mellan stop och nackbensknöl skall vara lika stort som bredden mellan öronens ansättning.
<b>Uppförande/karaktär</b>	Rasen skall vara vaken, livlig, aktiv och ha gott självförtroende. Den skall vara en mentalt stabil och intelligent vallhund, utan några tecken på nervositet eller aggressivitet.
<b>Huvud</b>	Huvudet skall vara i proportion till hundens storlek. Helhetsintrycket skall visa på ett kraftigt nosparti och gott utrymme för hjärnan.
<b>Skallparti</b>	
Skalle	Skallen skall vara bred, flat och kvadratisk.
Stop	Stopet skall vara måttligt markerat.

<b>Ansikte</b>	
Nostryffel	Nostryffeln skall vara stor och kvadratisk. I allmänhet är den svart, men harmonierar vanligen med pälsfärgen hos blå och bruna hundar. Tryffeln skall vara enfärgad utan prickar eller fläckar.
Nosparti	Nospartiet skall vara kraftigt och lika långt som avståndet mellan stop och nackknöl.
Läppar	Läpparna skall vara enfärgade i harmoni med nostryffels färg utan prickar eller fläckar.
Käkar/tänder	Käkarna skall vara starka med stora, vita tänder som är vinkelrätt ansatta. Ett perfekt, regelbundet och fulltandat saxbett föredras. Tångbett tolereras men är inte önskvärt.
Ögon	Ögonen skall vara stora men inte utstående. De skall sitta brett isär och ha ett mildt och tillgivet uttryck. Ögonens färg skall harmoniera med pälsens färg. Ögonkanterna skall vara enfärgade i harmoni med nostryffels färg. Pälsen skall bilda ögonbryn som skall spreta uppåt och framåt men inte vara så långa att de döljer ögonen.
Öron	Öronen skall vara medelstora hängöron. När hunden lystrar lyfts öronen vid basen så att de är i nivå med, men inte ovanför, skallens högsta punkt, vilket skenbart gör skallen ännu bredare.
<b>Hals</b>	Halsen skall vara medellång, muskulös och lätt välvd.
<b>Kropp</b>	
Överlinje	Ryggens längd kommer sig av en lång bröstkorg och inte av en lång länd.
Rygg	Ryggen skall vara plan.
Ländparti	Ländpartiet skall vara starkt.
Bröstkorg	Bröstkorgen skall vara djup med väl välvda men inte rundade revben och ge gott om plats för hjärta och lungor.
<b>Svens</b>	Svensen skall vara lågt ansatt utan knyck eller knorr. Den skall vara täckt av rikligt med päls. Svanspetsen skall nå minst ner till hasspetsen. I stående och gående skall svansen bäras hängande med uppåtböjd spets, men när hunden rör sig snabbt får svansen bäras helt utsträckt. Den får dock aldrig bäras över ryggen.

## Extremiteter

### Framställ

Helhet

Frambenen skall vara raka och parallella med god benstomme. De skall vara helt täckta med raggig päls.

Skulderblad

Skulderbladen skall vara väl tillbakalagda.

Mellanhand

Mellanhänderna skall vara fjäderande men inte veka.

Framtassar

Framtassarna skall vara ovala med tjocka trampdynor. Tårna skall vara välvda och samlade samt väl täckta med päls, även mellan trampdynorna.

### Bakställ

Helhet

Bakbenen skall vara muskulösa.

Knäled

Knälederna skall vara välvinklade.

Underben

Underbenen skall vara välutvecklade.

Has/hasled

Hasorna skall vara lågt ansatta.

Mellanfot

Mellanfötterna skall vara ställda i rätt vinkel mot marken. När hunden står normalt skall hasen vara placerad strax bakom en tänkt vertikal linje från sittbensknölen.

Baktassar

Baktassarna skall vara ovala med tjocka trampdynor. Tårna skall vara välvda och samlade samt väl täckta med päls, även mellan trampdynorna.

## Rörelser

Det långa, vägvinnande steget skall vara mjukt, flytande och väl täcka mark med ett minimum av ansträngning.

## Päls

### Pälsstruktur

Pälsen skall vara dubbel. Underullen skall vara mjuk, ullig och tät. Täckhåret skall vara rakt, grovt, kraftigt och raggigt och inte ulligt eller lockigt. Lätt vågig päls är dock tillåtet. Hårremmens längd och täthet skall ge tillräckligt skydd mot väder och vind och framhäva hundens konturer, men pälsen får inte vara så riklig att hundens naturliga kroppslinjer döljs. Pälsen får aldrig trimmas. Nosryggen skall vara sparsamt täckt med päls som skall vara något längre på nospartiets sidor så att den precis täcker läpparna. Från kinderna, underläppen och under hakan skall pälsen öka i längd ned mot bringan och bilda det typiska skägget.

### Färg

Färgen skall vara skiffergrå, rödaktigt fawn, svart, blått, alla nyanser av grått, brunt och sandfärgat, med eller utan vita tecken. Aldrig merle eller s.k. dapplefärg. När vitt förekommer skall det finnas på nospartiet, som bläs på huvudet, på svansspetsen, bringan, benen och tassarna. Om det vita bildar krage får vita hårstrån inte växa bakom skuldran. Vitt får inte heller förekomma ovanför hasorna på bakbenens utsidor. Lätt tanteeckning accepteras på ögonbrynen, på öronens insida, på kinderna, under svansroten och på benen i övergången mellan det vita och grundfärgen.

## Storlek/vikt

### Mankhöjd

Hanhund: idealhöjd 53 – 56 cm  
Tik: idealhöjd 51 – 53 cm

Kvalitet och proportioner är viktigare än storlek, men stora frånsteg från idealhöjden skall inte uppmuntras.

## Fel

Varje avvikelse från standarden är fel och skall bedömas i förhållande till graden av avvikelse och dess påverkan på hundens hälsa och välbefinnande samt förmåga att utföra sitt traditionella arbete.

## Diskvalificerande fel

- Aggressiv eller extremt skygg.
- Hund som tydligt visar fysiska eller beteendemässiga abnormiteter.

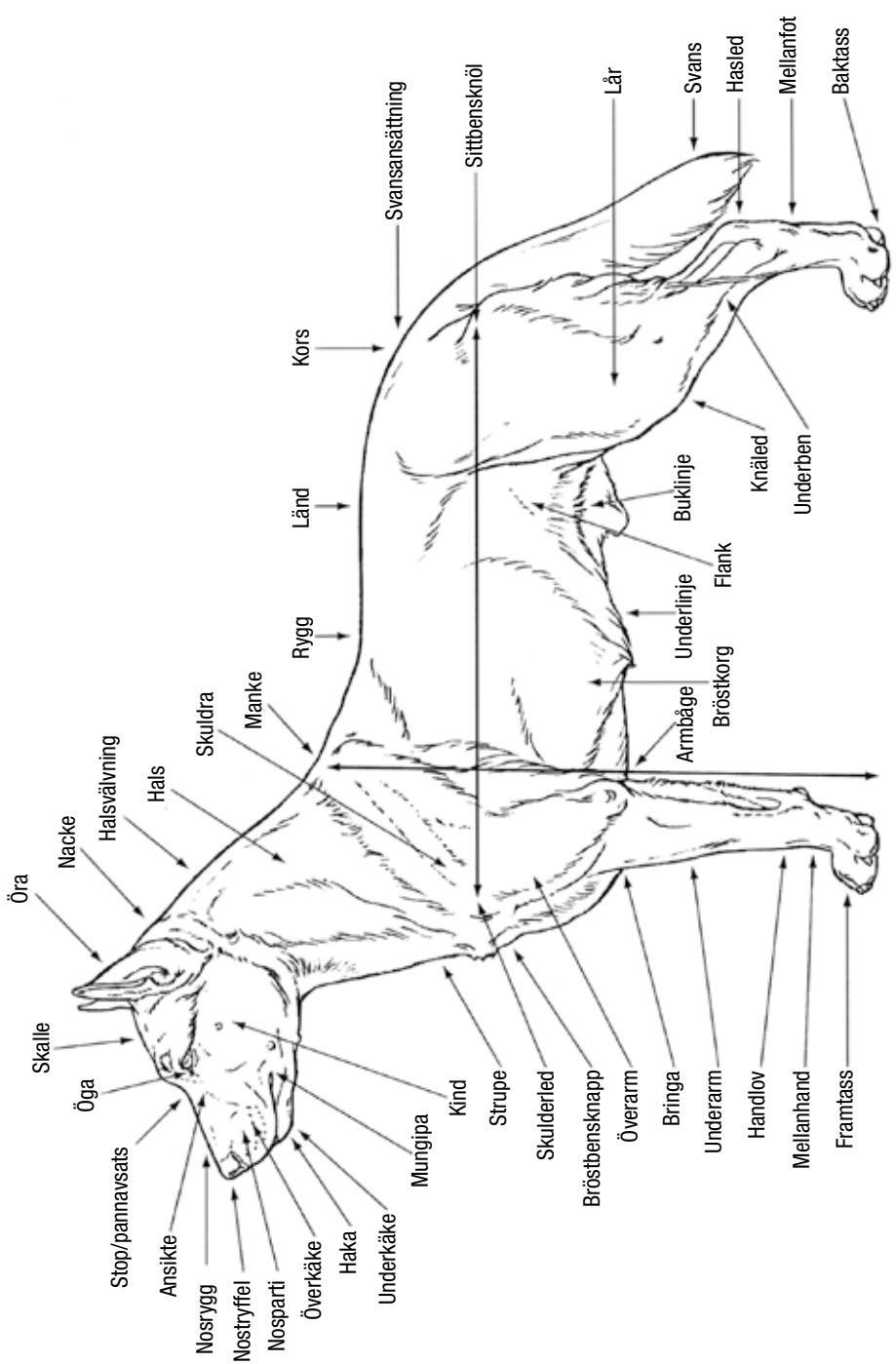
## Nota bene

Endast funktionellt och kliniskt friska hundar med rastypisk konstruktion skall användas till avel.

## Testiklar

Hos hanhundar måste båda testiklarna vara fullt utvecklade och normalt belägna i pungen.





Svenska Kennelklubben är hundägarnas riksorganisation och företräder alla hundar och hundägare i Sverige. Med cirka 300 000 medlemmar är vi en av landets största intresseorganisationer. Vi sprider information, utbildar och väcker debatt – och visar på den stora glädjen och nyttan med hund!



## SVENSKA KENNELKLUBBEN

HUNDÄGARNAS RIKSORGANISATION

**POSTADRESS** Box 771, 191 27 Sollentuna  
**BESÖKSADRESS** Rotebergsvägen 3, Sollentuna  
**TELEFONNUMMER** 08-795 30 00  
**MEJLADRESS** kansli@skk.se  
**WEBBPLATS** www.skk.se



*Stolt samarbetspartner sedan 1964*