



Grupp 5

FCI-nummer 205

FCI-standard på engelska publicerad 2011-01-27

FCI-standard fastställd av FCI General Committee 2010-10-13

Översättning fastställd av SKKs arbetsgrupp för standardfrågor 2012-11-21

CHOW CHOW



M. DAVIDSON



Nordisk Kennel Union

Dansk Kennel Klub
Hundaræktarfélag Íslands
Norsk Kennel Klub
Svenska Kennelklubben

Suomen Kennelliitto – Finska kennelklubben



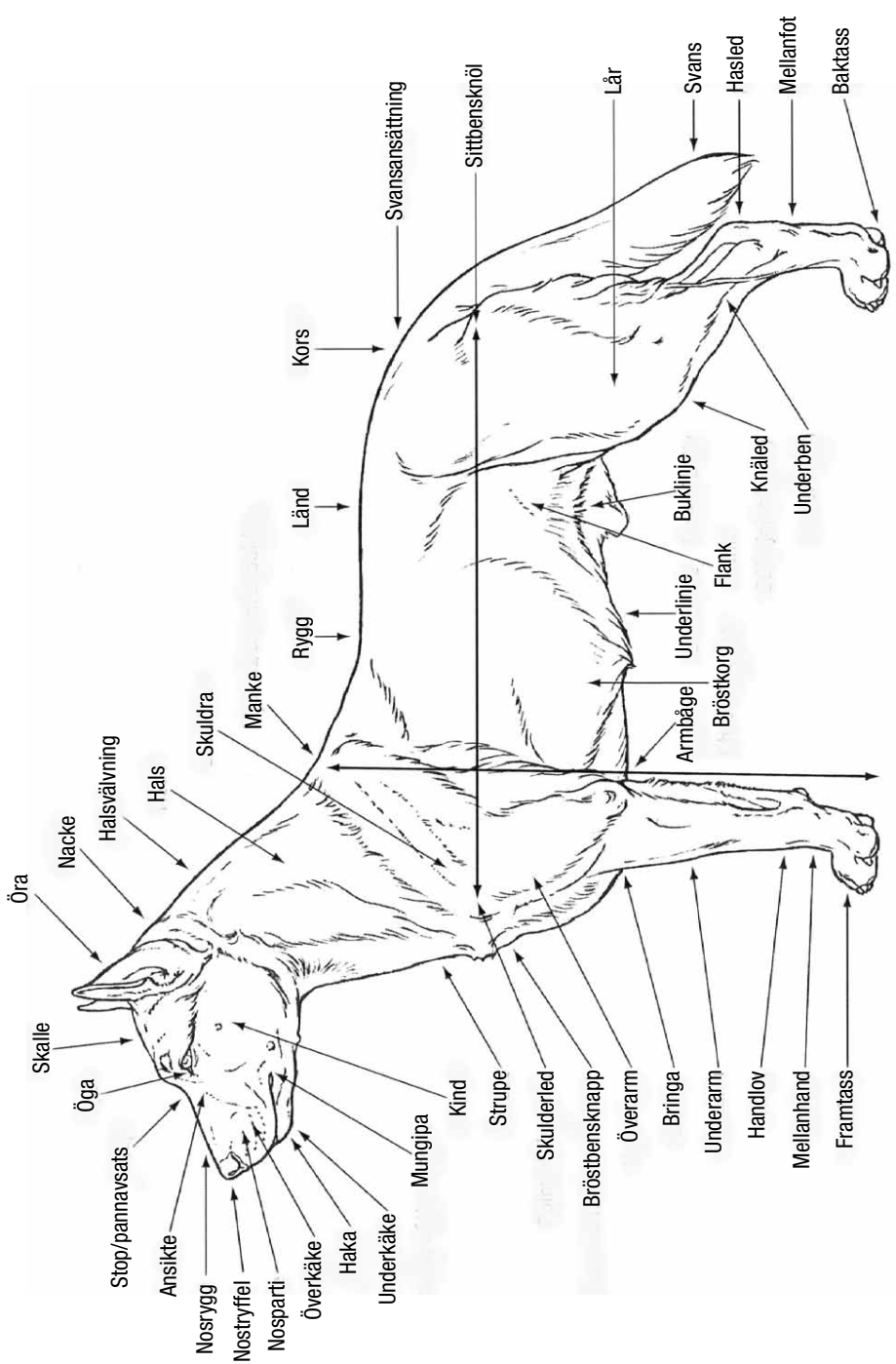
Standard för CHOW CHOW

Ursprungsland/ hemland	Storbritannien
Användningsområde	Vakt- och sällskapshund
FCI-klassifikation	Grupp 5, sektion 5
Bakgrund/ändamål	Chow chow härstammar från Kina där den användes som vakthund men också till jakt. Rasen är känd i Kina sedan 2000 år tillbaka. Den är släkt med den nordiska spetsen, men har också något av mastiff i sig. På grund av att Kinas stängda dörr-policy mot övriga världen, kom chow chow till andra länder först omkring år 1800. Rasen kom till England under sent 1800-tal och uppmärksammades inte förrän runt 1920 då ett antal chow chow visades på Crufts 1925.
Helhetsintryck	Chow chow skall vara en aktiv, kompakt och väl samlad hund. Den skall vara tydligt välbalanserad med lejonlikt utseende. Rasen skall ha en stolt och värdig hållning och väl sammanhållen helhet. Svansen skall bäras väl in över ryggen. Chow chow måste alltid ha fria rörelser. Pälsen får inte vara så riklig att den inverkar negativt på rörelserna eller besvärar hunden vid het väderlek. Den blåsvarta tungan är karakteristisk för rasen.
Viktiga måttförhållanden	Avtåndet mellan manke och armbåge skall vara lika stort som avståndet mellan armbåge och mark.
Uppförande/karaktär	Chow chow är lugn till sitt sätt och en god vakthund. Till temperamentet är den självständig och trofast men reserverad.
Huvud	
Skallparti	
Skalle	Skallen skall vara flat och bred.
Stop	Stopet skall inte vara uttalat.
Ansikte	
Nostryffel	Nostryffeln skall vara stor, bred och svart. Hos gräddfärgade och nästan vita hundar är ljusare nostryffel tillåten och hos blå och blue fawnfärgade hundar skall nostryffelns färg harmoniera med pälsfärgen. (Svart är dock alltid att föredra.)

Nosparti	Nospartiet skall vara måttligt långt, brett från ögon till nosspets (inte rävlikt spetsigt). Partiet under ögonen skall vara väl utfyllt.
Läppar	Idealet är en helsvart mun inklusive gom och läppar med blåaktigt svart tunga. Dock är ljusare tandkött hos blå och blue fawnfärgade hundar och ännu mer så hos gräddfärgade och vita typiskt.
Käkar/tänder	Käkarna skall vara kraftiga med starka, jämna tänder i ett perfekt, regelbundet och komplett saxbett.
Ögon	Ögonen skall vara mörka, ovala, av medelstorlek och sunda. Hos hundar med blå och blue fawnfärgad päls får ögonfärgen harmoniera med pälsfärgen. Hundar med sunda ögon, fria från entropion, skall inte dömas ner enbart på grund av ögonens storlek.
Öron	Öronen skall vara små, tjocka och lätt rundade i spetsarna. De skall vara brett ansatta, bäras styvt och vara väl framåtlutade mot ögonen men peka något mot varandra. Detta ger det märkliga och karakteristiska, bistra utseendet, som är typiskt för rasen. Det bistra uttrycket får inte åstadkommas av lösa hudveck på huvudet.
Hals	Halsen skall vara kraftig och omfångsrik, inte kort. Den skall vara lätt välvd och väl ansatt i skulderpartiet. Halsen skall ha tillräcklig längd så att huvudet kan bäras stolt.
Kropp	
Rygg	Ryggen skall vara kort, plan och stark.
Ländparti	Ländpartiet skall vara kraftfullt.
Bröstkorg	Bröstkorgen skall vara djup och bred med väl välvda revben, men inte tunnformad.
Svans	Svansen skall vara högt ansatt och bäras väl in över ryggen.
Extremiteter	
Framställ	
Skulderblad	Skuldrorna skall vara muskulösa och snedställda.
Armbåge	Avståndet mellan manke och armbåge skall vara lika stort som avståndet mellan armbåge och mark.
Underarm	Frambenen skall vara absolut raka och ha god benstomme.
Framtassar	Framtassarna skall vara små och runda (s.k. kattfot). Hunden skall stå högt på tårna.

Bakställ	
Helhet	Från sidan sett skall tasserna vara placerad rakt under höftleden.
Lår	Låren skall vara väl utvecklade.
Knäled	Knälederna skall endast vara något vinklade.
Underben	Underbenen skall vara väl utvecklade.
Has/hasled	Hasorna skall vara lågt ansatta. Haslederna får aldrig vara övervinklade framåt.
Mellanfot	Från hasorna och nedåt skall benen verka raka.
Baktassar	Baktassarna skall vara små och runda (s.k. kattass). Hunden skall stå högt på tårna.
Rörelser	Rasen skall ha ett ganska kort steg. Baktassarna skall inte lyftas högt, utan verkar glida över marken, vilket från sidan sett ger en pendelliknande rörelse. Rasens distinkt korta steg tillåter dock hunden att röra sig fritt, aldrig tungt, och med utmärkt uthållighet. Fram- och bakben skall röra sig parallellt. Rasen skall alltid kunna röra sig fritt utan några tecken på besvär.
Päls	Pälsen kan vara antingen lång eller kort.
Pälsstruktur	<i>Långhårig</i> Pälsen skall vara riklig, ymnig, tät, rak och utstående, men inte överdrivet lång. Täckhåret skall vara ganska grovt och underullen skall vara mjuk och ullig. Pälsen skall vara särskilt tjock runt halsen där den skall bilda man eller krås och på lårens baksidor där den skall bilda byxor. <i>Korthårig</i> Pälsen skall vara kort, ymnig, tät, rak, uppstående, inte slätt åtliggande, och plyschaktig i strukturen. All form av klippning eller trimning som ändrar den naturliga silhuetten eller uttrycket är otillåten, med undantag för putsning av tassarna.
Färg	Enfärgat svart, röd, blå, fawn, crème eller vit, ofta skiftande, men inte i form av tecken eller fläckar. Undersidan av svansen och lårens baksidor är ofta ljusare till färgen.
Storlek/vikt	
Mankhöjd	Hanhund: 48 - 56 cm Tik: 46 - 51 cm

Fel	Varje avvikelse från standarden är fel och skall bedömas i förhållande till graden av avvikelse och dess påverkan på hundens hälsa och välbefinnande.
Diskvalificerande fel	<ul style="list-style-type: none">• Aggressiv eller extremt skygg.• Hund som tydligt visar fysiska eller beteendemässiga abnormiteter skall diskvalificeras.
Nota bene	Endast funktionellt och kliniskt friska hundar med rastypisk konstruktion skall användas till avel.
Testiklar	Hos hanhundar måste båda testiklarna vara fullt utvecklade och normalt belägna i pungen.



Svenska Kennelklubben är hundägarnas riksorganisation och företräder alla hundar och hundägare i Sverige. Med våra 300 000 medlemmar är vi en av landets största intresseorganisationer. Vi sprider information, utbildar och väcker debatt – och visar på den stora glädjen och nyttan med hund!



**SVENSKA
KENNELKLUBBEN**
HUNDÄGARNAS RIKSORGANISATION

POSTADRESS | 163 85 Spånga
BESÖKSADRESS | Rinkebysvängen 70
TELEFON | 08-795 33 44
E-POST | agstandard@skk.se

www.skk.se