



Grupp 5

FCI-nummer 49

FCI-standard på engelska publicerad 2016-06-03

FCI-standard fastställd av FCI General Committee 2016-04-04

Översättning fastställd av SKKs arbetsgrupp för standardfrågor 2016-06-22

FINSK SPETS

(Rasnamn i hemlandet: Suomenpystykorva)



Nordisk Kennel Union

Dansk Kennel Klub
Hundaræktarfélag Íslands
Norsk Kennel Klub
Svenska Kennelklubben

Suomen Kennelliitto – Finska kennelklubben



Standard för FINSK SPETS

**Ursprungsland/
hemland**

Finland

Användningsområde

En jakthund avsedd för jakt främst på skogsfågel, även till en viss del på mindre rovdjur, sjöfågel och älg. En hund med intensiv jaktlust. Den söker upp viltet mycket självständigt men dock samarbetsvilligt och markerar vilt med skall.

FCI-klassifikation

Grupp 5, sektion 2, Med arbetsprov

Bakgrund/ändamål

Det är känt att redan för hundratals år sedan användes hundar som i typ liknar finsk spets för jakt på allt slags vilt i hela landet. Den ursprungliga målsättningen var att avla fram en jakthund som med skall väl skulle markera fågel som satt i träd, men hunden skulle också vara vacker. När rasens stamboksregister påbörjades på 1890-talet förekom hundar av den eftersträfvade typen och arbetssättet främst i landets östra och norra delar. Den första rasstandard fastställdes år 1892. Redan samma år anordnades rasens första specialutställning och år 1897 det första jaktprovet för trädsställare på skogsfågel. Numera är rasen mycket allmän i både Finland och Sverige. Den är avlad från en ren naturstam och är en viktig del av den finska kulturen. Finsk spets utsågs till Finlands nationalras år 1979. År 2006 slöts en överenskommelse mellan den Finska kennelklubben och den Ryska kynologiska federationen att samla den karel-finska laikan och den finska spetsen som en ras, med standarden för finsk spets.

Helhetsintryck

Finsk spets skall vara under medelstorlek, nästan kvadratisk byggd, torr, fast och ha god resning.

**Viktiga
måttförhållanden**

Kroppslängden skall vara samma som mankhöjden. Bröstkorgens djup skall vara något mindre än hälften av mankhöjden. Förhållandet mellan nosparti och skalle skall vara ca 3:4. Skallen är något bredare än dess längd, skallbredden mäter detsamma som djupet.

Uppförande/karaktär

Rasen skall vara livlig, energisk, modig och beslutsam. Den kan vara något reserverad mot främlingar, men får aldrig vara aggressiv.

Huvud

Skallparti

Skalle

Skallpartiet skall ovanifrån sett vara äggformat och jämnt breddas mot öronen. Skallen skall vara bredast mellan öronen. Hjässan skall, från sidan och framifrån sett, vara något välvd. Skallens och nospartiets överlinjer skall vara nästan parallella. Pannfåran skall vara mycket grund. Ögonbrynsbågarna och nackknölen skall vara aningen markerade.

Stop

Stopet skall inte vara mycket markerat. Vinkeln mellan nosrygg och hjässlina skall vara tydlig.

Ansikte

Nostryffel

Nostryffeln skall vara tämligen liten och becksvart.

Nosparti

Nospartiet skall vara smalt, torrt och såväl ovanifrån som från sidan sett jämnt avsmalnande. Nosryggen skall vara rak. Underkäken skall vara tydligt markerad.

Läppar

Läpparna skall vara åtliggande, tämligen tunna och väl slutna med bra pigment.

Käkar/tänder

Käkarna skall vara kraftiga. Tänderna skall vara väl utvecklade och symmetriskt ansatta. Normalt tandschema. Väl slutet saxbett.

Kinder

Okbågarna skall vara aningen markerade.

Ögon

Ögonen skall vara medelstora, mandelformade, något snedställda och helst mörka till färgen. Uttrycket skall vara livligt och uppmärksamt.

Öron

Öronen skall vara relativt högt ansatta, alltid upprättstående, tämligen små, spetsiga, behårade med fint pälsår och mycket rörliga.

Hals

Halsen skall vara muskulös utan löst halsskinn. På grund av den täta pälsen verkar halsen relativt kort hos hanhundar och medellång hos tikar.

Kropp

Manke

Manken skall vara tydligt markerad, i synnerhet hos hanhundar.

Rygg

Ryggen skall vara tämligen kort, plan och muskulös.

Ländparti

Ländpartiet skall vara kort och muskulöst.

Kors

Korset skall vara medellångt, väl utvecklat och svagt sluttande.

Bröstkorg	Bröstkorgen skall vara lång och nå nästan till armbågen, inte påtagligt bred. Revbenen skall vara något välvda. Förbröstat skall vara normalt utvecklat och inte särskilt uttalat.
Underlinje och buk	Buklinjen skall vara något uppdragen.
Svans	Svansen skall krökas framåt från ansättningen och tätt efter ryggen varefter den skall hänga ned och svagt böjas bakåt mot bakstället och trycka mot låret. Svansspetsen skall nå ned till lårets mitt. Utdragen skall svansen nå ungefär till hasleden.
Extremiteter	
Framställ	
Helhet	Frambenen skall framifrån sett vara raka och parallella. Benstommen skall vara medelkraftig. Överarmen skall vara något kortare än skulderbladet och underarmen.
Skulderblad	Skulderbladen skall vara fasta, mycket rörliga och inte mycket tillbakalagda.
Överarm	Överarmen skall vara något kortare än skulderbladet. Den skall vara något sluttande och stark.
Armbåge	Armbågarna skall vara rakt bakåtriktade och befinna sig framför en lodrät linje som är dragen genom skulderbladets högsta punkt.
Underarm	Frambenen skall vara medelkraftiga och lodräta.
Mellanhand	Mellanhanden skall vara medellång, endast svagt sluttande och elastisk.
Framtassar	Framtassarna skall vara rundade, likt katt-tassar med väl slutna och väl välvda tår. Trampdynorna skall vara spänstiga, alltid svarta till färgen och på sidorna täckta av tätt hår.
Bakställ	
Helhet	Bakstället skall vara kraftigt och för rasen normalt vinklat. Bakifrån sett skall benen vara raka och parallella. Benstommen skall vara medelkraftig. Låret skall vara något längre än underbenet.
Lår	Låren skall vara medellånga och tämligen breda med välutvecklad muskulatur.
Knäled	Knälederna skall vara framåtriktade och måttligt vinklade.
Underben	Underbenen skall vara muskulösa.
Has/hasled	Hasorna skall vara relativt lågt ansatta och måttligt vinklade.

Mellanfot	Mellanfoten skall vara relativt kort, kraftig och lodrät.
Baktassar	Baktassarna skall vara något längre än framtassarna De skall vara rundade, likt katt-tassar med väl slutna och väl välvda tår. Trampdynorna skall vara spänstiga, alltid svarta till färgen och på sidorna täckta av tätt hår.
Rörelser	Rörelserna skall vara lätta, kraftbesparande och täcka mycket mark. Rasen växlar lätt från trav till galopp, vilket är den mest naturliga gångarten. Benen skall röra sig parallellt. Hunden skall ha explosivt snabb galopp då den rusar efter vilt.
Hud	Huden skall överallt vara åtliggande och utan rynkor.
Päls	
Pälsstruktur	På bålen skall pälsen vara tämligen lång, till hälften rest eller helt strittande, på nacken och ryggen styvare utstående. På huvudet och benen, med undantag av benens bakre del, skall pälsen vara kort och åtliggande. Det styva håret på skuldrornas skall i synnerhet hos hanhundar vara betydligt längre och grövre. På lårens baksida och på svansen skall håret vara långt och tätt. Underullen skall vara kort, mjuk, tät och ljusare i färgen.
Färg	På ryggen skall färgen vara klart röd- eller gyllenröd, helst en lysande klar färg. En ljusare färgnyans skall finnas på insidan av öronen, kinderna, strupen och bröstet, magen och insidan av benen, lårens baksidor samt svansen. En liten vit fläck på bröstet och litet vitt på tassarna är tillåtet.
Storlek/vikt	
Mankhöjd	Hanhundar 44 – 50 cm, idealhöjd 47 cm Tikar 39 – 45 cm, idealhöjd 42 cm
Fel	Varje avvikelse från standarden är fel och skall bedömas i förhållande till graden av avvikelse och dess påverkan på hundens hälsa och välbefinnande samt förmåga att utföra sitt traditionella arbete. <ul style="list-style-type: none"> • Saknade tänder (en eller två saknade tänder, undantaget PM1 och M3).

Diskvalificerande fel

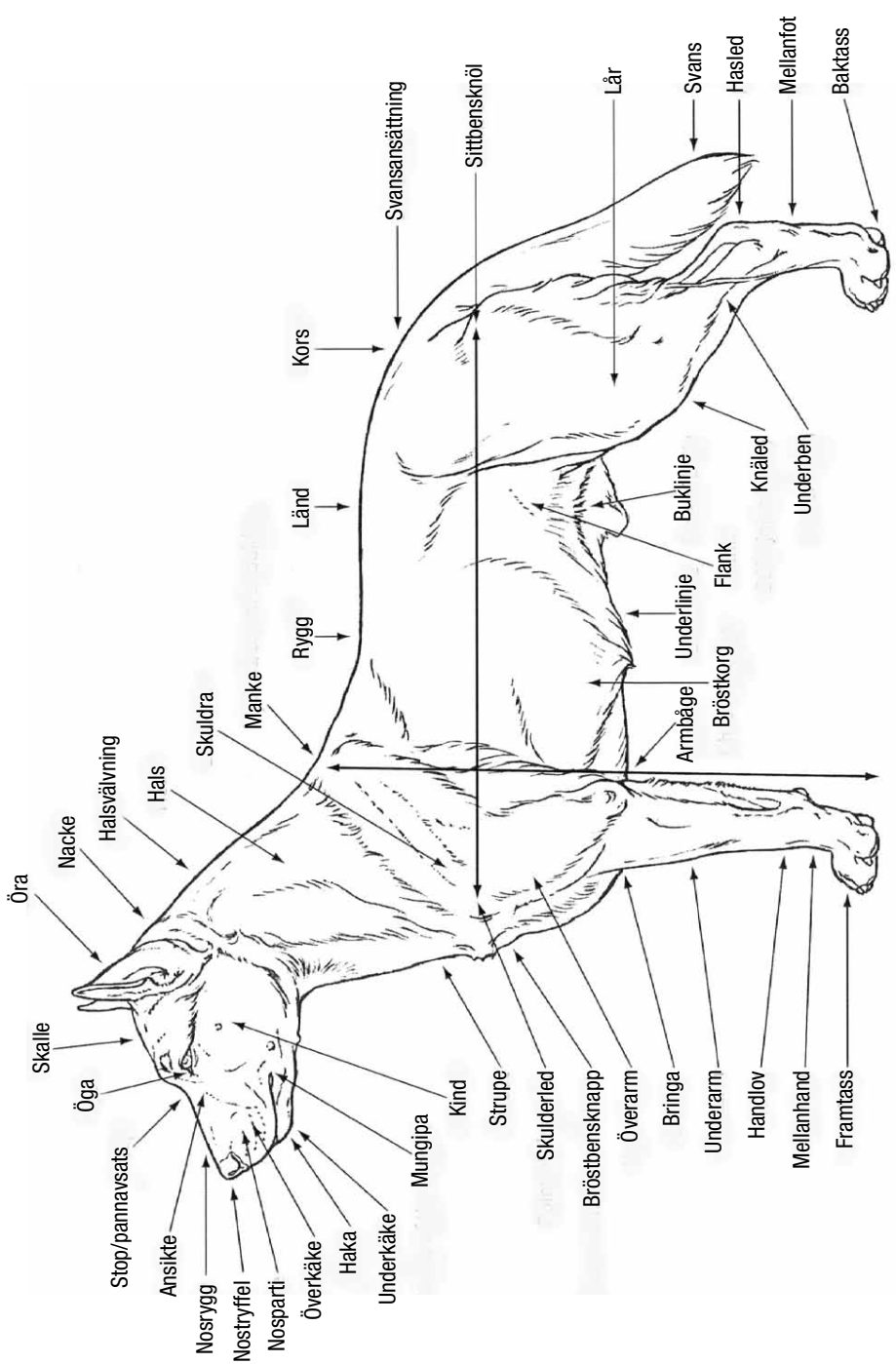
- Aggressiv eller extremt skygg.
- Hund som tydligt visar fysiska eller beteendemässiga abnormiteter skall diskvalificeras.
- Öron som inte är upprätta.
- Nostryffel som inte är svart.
- Ögon som är skarpt gula eller blå.
- Över- eller underbett.
- Svansknyck, kotdefekt.
- Stora vita markeringar på bröstet och/eller vit socka.
- Färger som väsentligt avviker från grundfärgen.
- Vågig eller lockig päls.
- Mankhöjd annan än den i standarden angivna.
- Flera saknade tänder (tre eller fler saknade tänder, undantaget PM1 och M3).

Nota bene

Endast funktionellt och kliniskt friska hundar med rastypisk konstruktion skall användas till avel.

Testiklar

Hos hanhundar måste båda testiklarna vara fullt utvecklade och normalt belägna i pungen.



Svenska Kennelklubben är hundägarnas riksorganisation och företräder alla hundar och hundägare i Sverige. Med våra 300 000 medlemmar är vi en av landets största intresseorganisationer. Vi sprider information, utbildar och väcker debatt – och visar på den stora glädjen och nyttan med hund!



**SVENSKA
KENNELKLUBBEN**
HUNDÄGARNAS RIKSORGANISATION

POSTADRESS | 163 85 Spånga
BESÖKSADRESS | Rinkebysvängen 70
TELEFON | 08-795 33 44
E-POST | agstandard@skk.se

www.skk.se