



## Grupp 8

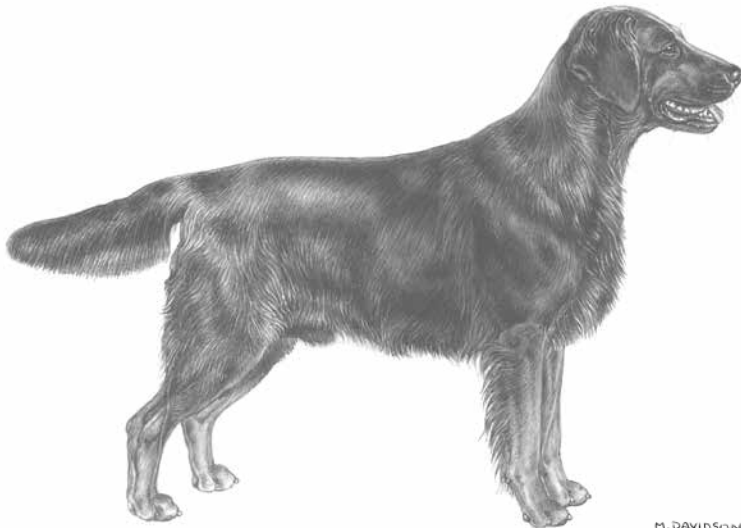
FCI-nummer 121

FCI-standard på engelska publicerad 2009-10-28

FCI-standard fastställd av FCI General Committee 2009-07-28

Översättning fastställd av SKKs Standardkommitté 2010-07-14

# FLATCOATED RETRIEVER



M. DAVIDSON



### Nordisk Kennel Union

Dansk Kennel Klub  
Hundaræktarfélag Íslands  
Norsk Kennel Klub  
Svenska Kennelklubben

Suomen Kennelliitto – Finska kennelklubben



# Standard för FLATCOATED RETRIEVER

<b>Ursprungsland/ hemland</b>	Storbritannien
<b>Användningsområde</b>	Apporterande fågelhund
<b>FCI-klassifikation</b>	Grupp 8, sektion 1, med arbetsprov
<b>Helhetsintryck</b>	En vaken, aktiv, medelstor hund med ett intelligent uttryck, som ger intryck av styrka utan att vara klumpig och av spänst utan att vara gänglig.
<b>Uppförande/karaktär</b>	Den har ett förtroendeingivande sätt och visar sin positiva och vänliga attityd genom en intensivt viftande svans. Det vakna och lyhörda temperamentet är en förutsättning för att den skall kunna fullgöra sina arbetsuppgifter som apporterande fågelhund.
<b>Huvud</b>	
<b>Skallparti</b>	Huvudet skall vara långt och vackert format.
Skalle	Skallen skall vara flat och måttligt bred.
Stop	Stopet skall vara obetydligt och på intet sätt markerat för att undvika ett "dropp"- eller uppnäst utseende.
<b>Ansikte</b>	
Nostryffel	Nostryffeln skall vara välutvecklad med öppna näsborrar.
Käkar/tänder	Käkarna skall vara långa och kraftiga så att hunden kan bära en hare eller fasan. Käkarna skall vara starka med ett perfekt, regelbundet och komplett saxbett. Tänderna skall vara friska och starka.
Ögon	Ögonen skall vara medelstora, mörkbruna eller nötblå med ett mycket intelligent uttryck. (Runda, utstående ögon är absolut icke önskvärda.) De skall inte vara snedställda.
Öron	Öronen skall vara små och väl ansatta tätt intill huvudet.
<b>Hals</b>	Huvudet skall övergå mjukt i halspartiet, som skall vara relativt långt och torrt, symmetriskt ansatt, snett placerat i skulderpartiet och mjukt övergående i ryggen, så att hunden med lätthet kan följa ett spår.

## Kropp

Ländparti Ländpartiet skall vara kort och kraftigt. Ett långt ländparti med uppdragen buklinje är inte önskvärt.

Bröstkorg Bröstkorgen skall vara djup och ganska bred med en väl markerad bringa. De främre revbenen skall vara tämligen flata. Vålvningen skall öka gradvis mot kroppens mitt och avta i det bakre partiet.

## Svans

Svansen skall vara kort, rak och väl ansatt, bäras glatt men aldrig mycket över rygglinjen.

## Extremiteter

### Framställ

Helhet Frambenen skall vara raka med genomgående bra benstomme.

Armbåge Armbågarna skall röra sig fritt och jämnt intill kroppen.

Framtassar Framtassarna skall vara runda och starka med slutna och väl välvda tår. Trampdynorna skall vara tjocka och starka.

### Bakställ

Helhet Bakstället skall vara muskulöst och genomgående välställt.

Knäled Knälederna skall vara lagom vinklade.

Has/hasled Haslederna skall vara lagom vinklade och lågt ansatta. Kohasighet är absolut inte önskvärt.

Baktassar Baktassarna skall vara runda och starka med slutna och väl välvda tår. Trampdynorna skall vara tjocka och starka.

## Rörelser

Rörelserna skall vara fria och flytande, parallella och regelbundna såväl framifrån som bakifrån sett.

## Päls

Pälsstruktur Pälsen skall vara tät, med fin till medelgrov struktur, av god kvalitet och så rak som möjligt. Ben och svans skall ha rejäla fanor. En fullt utvuxen päls skall fullända elegansen hos en färdigutvecklad, bra hund.

Färg Endast svart eller leverbrun.

## Storlek/vikt

Mankhöjd Hanhund: önskvärd mankhöjd 58 - 61 cm  
Tik: önskvärd mankhöjd 56 - 58 cm

Vikt

Hanhund i god kondition: önskvärd vikt 27 - 36 kg  
Tik i god kondition: önskvärd vikt 25 - 32 kg

**Fel**

Varje avvikelse från standarden är fel och skall bedömas i förhållande till graden av avvikelse och dess påverkan på hundens hälsa och välbefinnande samt hundens förmåga att utföra sitt traditionella arbete.

**Diskvalificerande fel**

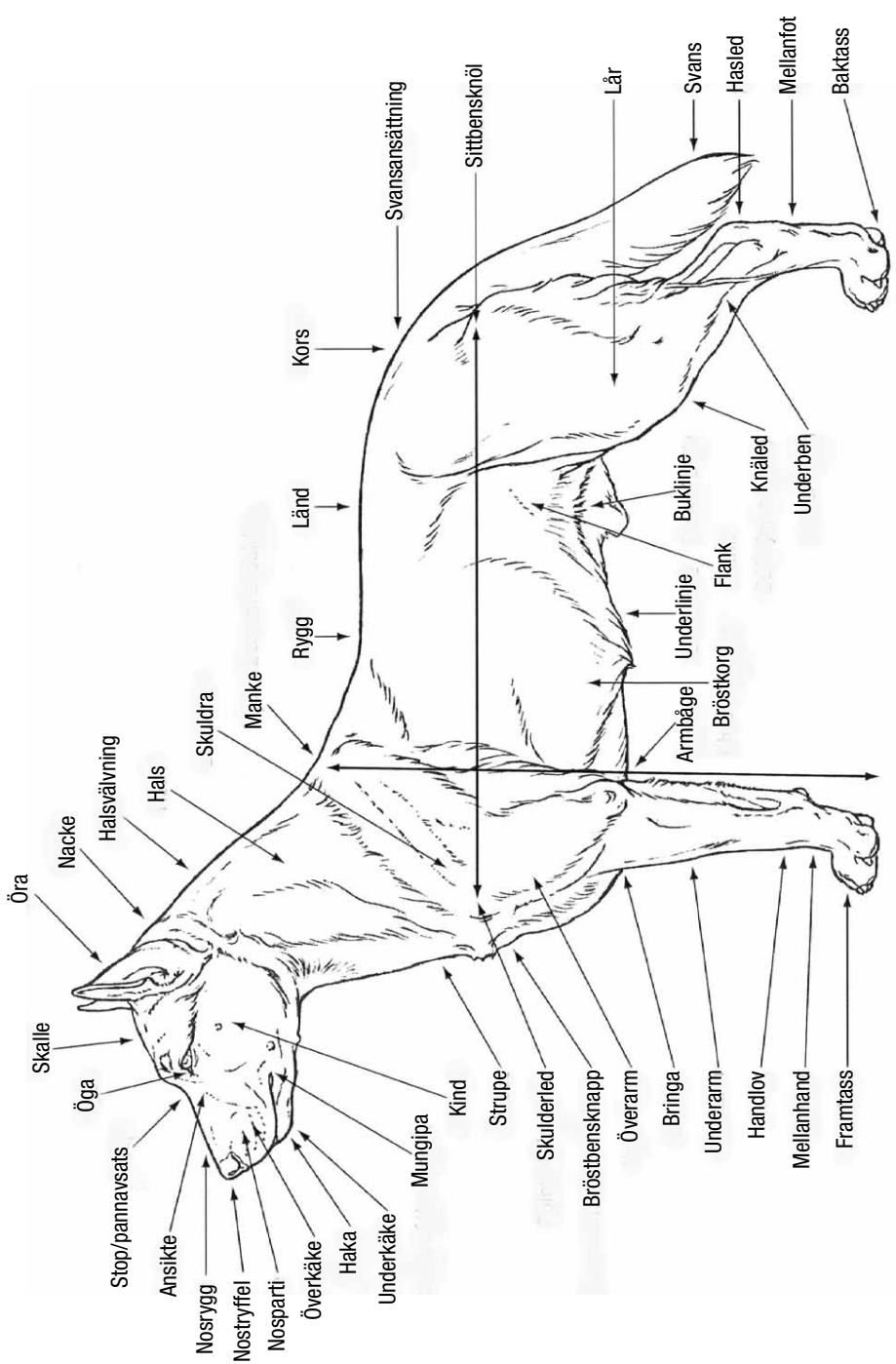
- Aggressiv eller extremt skygg.
- Hund som tydligt visar fysiska eller beteendemässiga abnormiteter skall diskvalificeras.

**Nota bene**

Endast funktionellt och kliniskt friska hundar med rastypisk konstruktion skall användas till avel.

**Testiklar**

Hos hanhundar måste båda testiklarna vara fullt utvecklade och normalt belägna i pungen.







Svenska Kennelklubben är hundägarnas riksorganisation och företräder alla hundar och hundägare i Sverige. Med våra 300 000 medlemmar är vi en av landets största intresseorganisationer. Vi sprider information, utbildar och väcker debatt – och visar på den stora glädjen och nyttan med hund!



**SVENSKA  
KENNELKLUBBEN**  
HUNDÄGARNAS RIKSORGANISATION

POSTADRESS | 163 85 Spånga  
BESÖKSADRESS | Rinkebysvängen 70  
TELEFON | 08-795 33 44  
E-POST | [agstandard@skk.se](mailto:agstandard@skk.se)

[www.skk.se](http://www.skk.se)