



Grupp 2

FCI-nummer 235

FCI-standard på tyska publicerad 2012-12-20

FCI-standard fastställd av FCI General Committee 2012-10-08

Översättning fastställd av SKKs arbetsgrupp för standardfrågor 2017-02-07

GRAND DANOIS

(Rasnamn i hemlandet: Deutsche Dogge)

(Svensk översättning av rasnamnet: stor dansk respektive tysk dogg)



Nordisk Kennel Union

Dansk Kennel Klub
Hundarektarfélag Íslands
Norsk Kennel Klub
Svenska Kennelklubben

Suomen Kennelliitto – Finska kennelklubben



Standard för GRAND DANOIS

**Ursprungsland/
hemland**

Tyskland

Användningsområde

Sällskaps-, vakt- och skyddshund

FCI-klassifikation

Grupp 2, sektion 2.1

Bakgrund/ändamål

Som föregångare till dagens grand danois betraktas såväl den gamla "Bullenbeisser" som "Hatzrüde" och "Saurüde", vilka var ett melanting mellan den tunga mastiffen av engelskt ursprung och en snabb och smidig vinthund. Benämningen doggar hänsyftade i Tyskland närmast till stora, kraftiga hundar, som egentligen inte behövde tillhöra någon bestämd ras. Namn som ulmerdoggar, engelska doggar, danska doggar, hatzrüde, saupacker och stora doggar betecknade senare skilda typer av dessa hundar, åtskilda genom färg och storlek.

År 1878 bildades en kommitté bestående av sju personer med bakgrund som uppfödare och domare under ledning av dr Bodinus i Berlin. Man förband sig att samla alla ovan nämnda varianter av doggar under det gemensamma samlingsnamnet Deutsche Dogge (tysk dogg). Därmed lades grunden för en utveckling mot en självständig tysk hundras.

I anslutning till en utställning år 1880 i Berlin fastställdes för första gången en standard för Deutsche Dogge (svenskt rasnamn grand danois). År 1888 bildades Deutschen Doggen-Club.

Helhetsintryck

Grand danois förenar genom sitt ädla helhetsintryck resning, kraft och elegans med en stor, kraftig och välbalanserad kroppsbyggnad. Rasen skall varken vara grov eller för elegant. Genom substans tillsammans med ädelhet, harmonisk helhet, välproportionerade linjer samt ett synnerligen uttrycksfullt huvud ser den ut som en ädel staty, en "Apollon" bland hundraser.

**Viktiga
måttförhållanden**

Grand danois förefaller närmast kvadratisk till sin kroppsbyggnad. Detta gäller särskilt hanhunden. Tikar får vara något längre.

Uppförande/karaktär

Grand danois skall till sin karaktär vara vänlig, kärleksfull och trogen sin ägare. Mot främlingar kan den vara reserverad. Själv-säkra, oförskräckta, lättuppföstrade och läkraktiga sällskaps- och familjehundar eftersträvas, vilka har hög retningsströskel och inte är aggressiva.

Huvud

Huvudet skall harmoniera med helheten. Det skall vara långsträckt, smalt, markant, men inte kilformat, uttrycksfullt och fint utmejslat (i synnerhet partiet under ögonen). Avståndet från nosspets till stop, respektive från stop till nackknöl, skall vara så lika som

	möjligt. Nospartiets och skallens överlinjer skall löpa parallellt. Framifrån sett måste huvudet se smalt ut och nosryggen skall vara så bred som möjligt.
Skallparti	
Skalle	Ögonbrynsbågarna skall vara väl utvecklade, dock utan att vara framträdande. Nackknölen skall vara svagt markerad.
Stop	Stopet skall vara tydligt markerat.
Ansikte	
Nostryffel	Nostryffeln skall vara mer bred än rund och ha stora näsborrar. Den måste vara svart med undantag för blå och harlekinfärgade hundar. Hos blå hundar är nostryffeln antracitfärgad (avblekt svart). Hos harlekinfärgade hundar är svart nostryffel önskvärd, dock tolereras en svartfläckig (ofullständigt pigmenterad) eller köttfärgad (opigmenterad) nostryffel.
Nosparti	Nospartiet skall vara djupt och så fyrkantigt som möjligt, inte spetsigt och inte heller med otillräckligt eller alltför nedhängande läppar ("fladderläppar"). Nosryggen får aldrig vara konkav, konvex eller slutta framåt.
Läppar	Läppvinklarna skall vara väl markerade. Läpparna skall vara mörkt pigmenterade, men hos harlekinfärgade hundar är ofullständigt pigmenterade eller köttfärgade läppar tillåtna.
Käkar/tänder	Käkarna skall vara väl utvecklade och breda med ett kraftigt, sunt och fullständigt saxbett. Avsaknad av P1-or i underkäken tolereras. Alla avvikelser från ett fullständigt saxbett är absolut oönskade.
Kinder	Kindmuskulaturen får bara antydast och får absolut inte vara starkt framträdande.
Ögon	Ögonen skall vara medelstora, mandelformade och så mörka som möjligt med livligt, klokt och vänligt uttryck. Ögonen skall inte sitta för långt från varandra eller vara för smala eller sneda. Ljusa, stickande och bärnstensfärgade ögon är oönskade. Hos blå hundar får ögonen vara något ljusare. Hos harlekinfärgade hundar accepteras ljusa eller olikfärgade ögon. Ögonlocksranderna skall vara strama.
Öron	Öronen skall vara naturligt hängande, högt ansatta och medelstora. Örats främre rand skall ligga intill kinden. Öronen skall inte vara för högt eller för lågt ansatta och inte heller stå ut åt sidan eller ligga platt mot huvudet.
Hals	Halsen skall vara lång, torr och muskulös, inte kort eller tjock. Den skall vara välutvecklad vid kroppen och lätt avsmalnande mot

huvudet med böjd nacklinje. Halshållningen skall vara upprätt och något snett framåtböjd, men inte en så kallad hjorthals. För mycket löst halsskinn eller hakpåse är inte önskvärt.

Kropp

Manke	Manken skall utgöra den högsta punkten på den kraftiga kroppen. Den utgörs av skulderbladskammarna, som reser sig över taggutskotten.
Rygg	Ryggen skall vara kort och stram och skall slutta svagt bakåt i en nästan rät linje. Den får aldrig vara för lång eller stiga bakåt.
Ländparti	Länden skall vara lätt välvd. Den skall vara bred och ha kraftig muskulatur.
Kors	Korset skall vara brett och mycket muskulöst. Det skall slutta svagt från korsbenet mot svansansättningen och omärkligt övergå i denna. Korset skall inte vara starkt sluttande eller vågrätt ställt.
Bröstkorg	Bröstkorgen skall nå ner till armbågen. Den skall vara väl välvd med revben som når långt bak. Bröstkorgen skall ha god bredd och gott djup med ett markerat förbröst utan alltför starkt framträdande bröstben. Revbenen skall inte vara platta eller tunnformiga.
Underlinje och buk	Buken skall vara ordentligt uppdragen bakåt och tillsammans med bröstkorgens undersida bilda en vackert svängd båge. För lite uppdragen buklinje är oönskat liksom bristfälligt tillbakabildad buklinje hos tikar efter valpning.

Svans

Svansen skall nå till hasen. Den får inte vara för kort eller för lång. Svansen skall vara högt ansatt, bred vid roten och smalna av jämnt mot spetsen. Den får varken vara för högt eller för lågt ansatt och inte heller för tjock. I vila skall svansen bäras hängande med naturlig böj. När hunden är uppmärksam eller i rörelse bärs svansen lätt uppböjd (sabelformad). Den får inte bäras i krok eller ringlad och inte heller väsentligt över eller vid sidan av rygglinjen. Borstig svans är inte önskvärt.

Extremiteter

Framställ

Helhet	Framstället ska vara välvinklat med starka muskler och benstomme.
Skulderblad	Skuldrorna skall ha kraftiga muskler. Skulderbladen skall vara långa och snedställda med en vinkel till överarmarna på ca 100-110 grader.

Överarm	Överarmarna skall vara kraftiga och muskulösa, ligga väl an mot bröstkorgen och vara något längre än skulderbladen.
Armbåge	Armbågarna skall varken vara utåt- eller inåtvridna.
Underarm	Underarmarna skall vara kraftiga och muskulösa och fullständigt raka från sidan och framifrån sett.
Handlov	Handlovarna skall vara kraftiga och fasta. Övergången till underarmarna skall vara knappt märkbar.
Mellanhand	Mellanhändernas benstomme skall vara kraftig. De skall vara raka framifrån sett och från sidan sett skall de vara endast obetydligt vinklade framåt.
Framtassar	Framtassarna skall vara runda, högt välvda och väl slutna (kattass). Klorna skall vara korta, starka och så mörka som möjligt.
Bakställ	
Helhet	Bakstället skall ha kraftig muskulatur som ger kors, höfter och lår rundning och bredd. Sett bakifrån skall de starka, välvinklade bakbenen vara parallella med frambenen.
Lår	Låren skall vara långa, breda och mycket muskulösa.
Knäled	Knälederna skall vara kraftiga och placerade nästan lodrätt under höftbenen.
Underben	Underbenen skall vara långa (underben och lårben skall ha ungefär samma längd) och ha god muskulatur.
Has/hasled	Haslederna skall vara kraftiga och stabila. De skall varken vara inåt- eller utåtvridna.
Mellanfot	Mellanfötterna skall vara korta, kraftiga och nästan lodräta.
Baktassar	Baktassarna skall vara runda, högt välvda och väl slutna (kattass). Klorna skall vara korta, starka och så mörka som möjligt.
Rörelser	
	Rörelserna skall vara harmoniska, smidiga, vägvinnande och lätt fjädrande, varvid benen skall röra sig parallellt framifrån och bakifrån sett, aldrig med korta steg eller i passgång.
Hud	
	Huden skall vara stramt åtliggande. Hos enfärgade hundar skall huden vara välpigmenterad. Hos harlekinfärgade hundar motsvarar pigmentfördelningen oftast teckningen.

Päls

Pälsstruktur

Pälsen skall vara mycket kort och tät, tätt åtliggande och glänsande. Den får inte vara matt eller dubbel.

Färg

Grand danois förekommer i tre självständigt avlade färgvarianter: gul och tigrerad; harlekin och svart; blå.

Gul: Färg från ljust till djupt guldgul. Svart mask är önskvärd. Vita tecken, grått, blått eller sotigt gult är inte tillåtet.

Tigrerad: Grundfärg från ljust till djupt guldgul med svarta, helst jämna och klara strimmor, som inte får vara urvattnade, i revbens riktning. Svart mask är önskvärd. Vita tecken är inte tillåtet.

Harlekin: Grundfärgen skall vara rent vit, om möjligt utan några stickelhår, med över hela kroppen jämnt fördelade, oregelbundna, ”sönder slitna”, lacksvarta fläckar. Inte önskvärd är grå, blå eller bruna fläckar liksom en blågrå skimmelton. ”Grätigrar”, dvs hundar med grå bottenfärg och svarta fläckar, förekommer. Färgen är inte önskvärd men heller inte ett diskvalificerande fel.

Svart: Lacksvart, vita tecken på bröst och tassar är tillåtna. Hit räknas också ”mantelteckning” där det svarta skall ligga som en mantel över hela kroppen och vitt kan förekomma på nosparti, hals, bröstorg, buk, ben och svanspets. Hundar med vit grundfärg och stora svarta fläckar (”Plattenhunde”) räknas också hit. Gul, brun eller blåsvart färg är felaktigt.

Blå: Färgen skall vara rent stålblå. Vita tecken på bringa och tassar är tillåtna. Gul eller svartblå färg är felaktigt.

Storlek/vikt

Mankhöjd

Hanhund: Lägst 80 cm, 90 cm bör inte överskridas.

Tik: Lägst 72 cm, 84 cm bör inte överskridas.

Fel

Varje avvikelse från standarden är fel och skall bedömas i förhållande till graden av avvikelse och dess påverkan på hundens hälsa och välbefinnande.

- Stop som är för dåligt markerat
- Inrullade läppar (underläppen ligger mellan incisiverna i över- och underkäken).
- Oregelbundet placerade enskilda incisiver i ett i övrigt korrekt bett; för små tänder, partiellt tångbett.
- Utstående eller djupt liggande ögon.
- Lösa skuldror; för tunga skuldror; brant skulderläge
- Lösa armbågar.
- Krokiga underarmar; förtjockningar ovanför handlovarna.
- För veka, upprätta eller övervinklade mellanhänder.
- För knappa eller överdrivna vinklar i bakstället.
- Kohasighet eller marktrång ställning.
- Platta, spretiga, långa tassar.
- Sporrar.

Borttagning av sporrar utan veterinärmedicinska skäl är förbjuden i Sverige.

Allvarliga fel

- Bristande självförtroende; skygghet; nervositet.
- Äppelskalle
- För kraftig kindmuskulatur.
- Lösa ögonkanter; för starkt rodnad bindhinna.
- Svankrygg eller karprygg.
- För starkt sluttande kors.
- Avslagen, i spetsen förtjockad eller kuperad svans.
- Ständig passgång.

Diskvalificerande fel

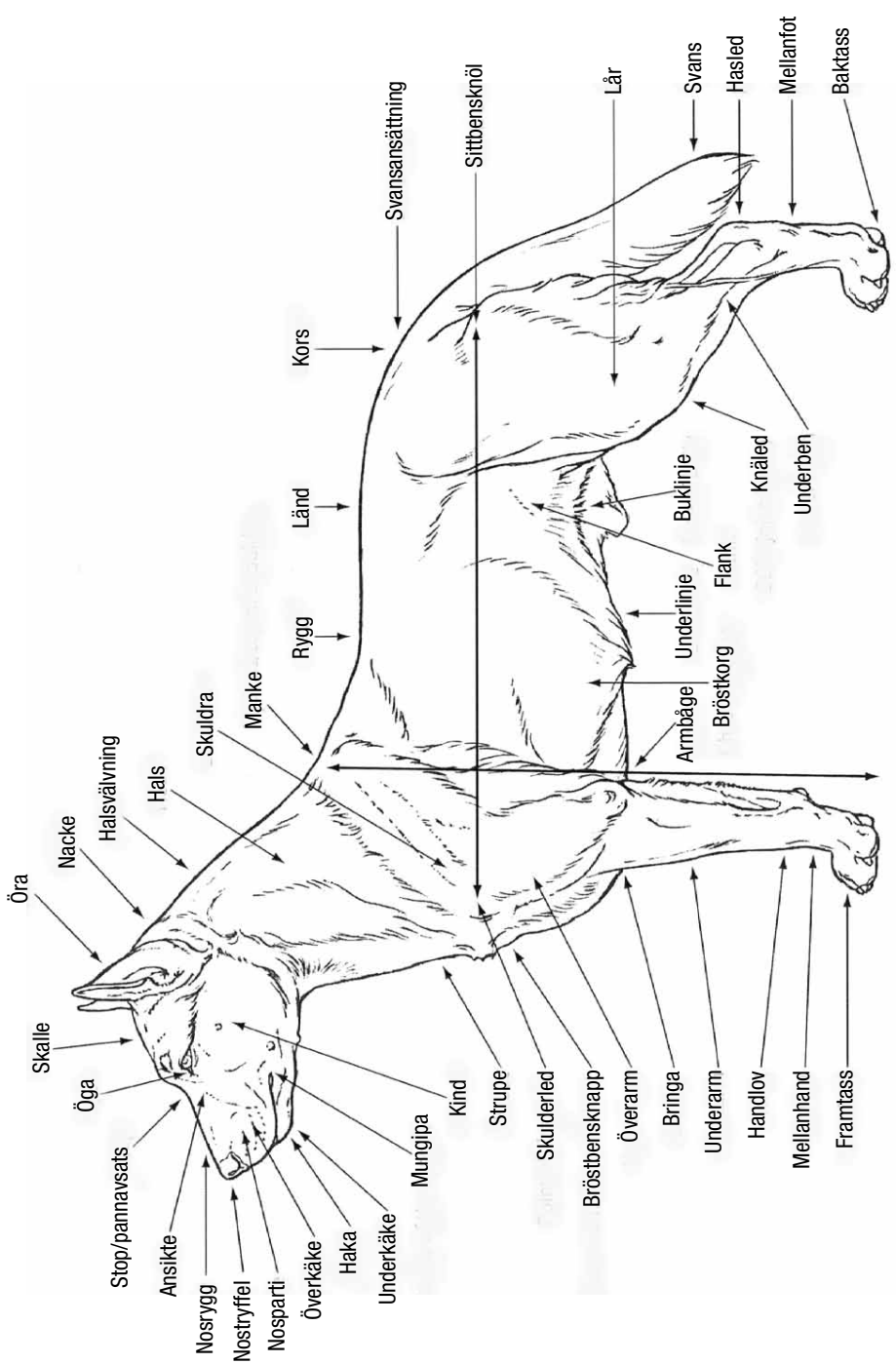
- Aggressiv eller extremt skygg.
- Hund som tydligt visar fysiska eller beteendemässiga abnormiteter.
- Ängestbitare; låg retningströskel.
- Leverfärgad nos; kluven nostrifyffel.
- Ektropion, entropion, för vida ögonkanter (Makroblepharon).
- Vattnigt blå ögon; olikfärgade ögon hos enfärgade hundar.
- Underbett; överbett; korsbett; tångbett.
- Avsaknad av tänder utom två P1-or i underkäken.
- Kroksvans.
- Hos gula och tigrerade hundar: silverblått eller isabellafärg; vit bläs, vit krage, vita ”strumpor” eller vit svansspets.
- Harlekin: vita hundar utan några svarta tecken (albinos) samt döva hundar, ”porlinstigrar”, dvs hundar med övervägande blå, gula eller även tigrerade fläckar.
- Hos blå hundar: vit bläs, vit krage, vita ”strumpor” eller vit svansspets.
- Mankhöjd under de i standarden angivna minimimåtten.

Nota bene

Endast funktionellt och kliniskt friska hundar med rastypisk konstruktion skall användas till avel.

Testiklar

Hos hanhundar måste båda testiklarna vara fullt utvecklade och normalt belägna i pungen.



Svenska Kennelklubben är hundägarnas riksorganisation och företräder alla hundar och hundägare i Sverige. Med våra 300 000 medlemmar är vi en av landets största intresseorganisationer. Vi sprider information, utbildar och väcker debatt – och visar på den stora glädjen och nyttan med hund!



**SVENSKA
KENNELKLUBBEN**
HUNDÄGARNAS RIKSORGANISATION

POSTADRESS | 163 85 Spånga
BESÖKSADRESS | Rinkebysvängen 70
TELEFON | 08-795 33 44
E-POST | agstandard@skk.se

www.skk.se