



Grupp 1

FCI-nummer 201

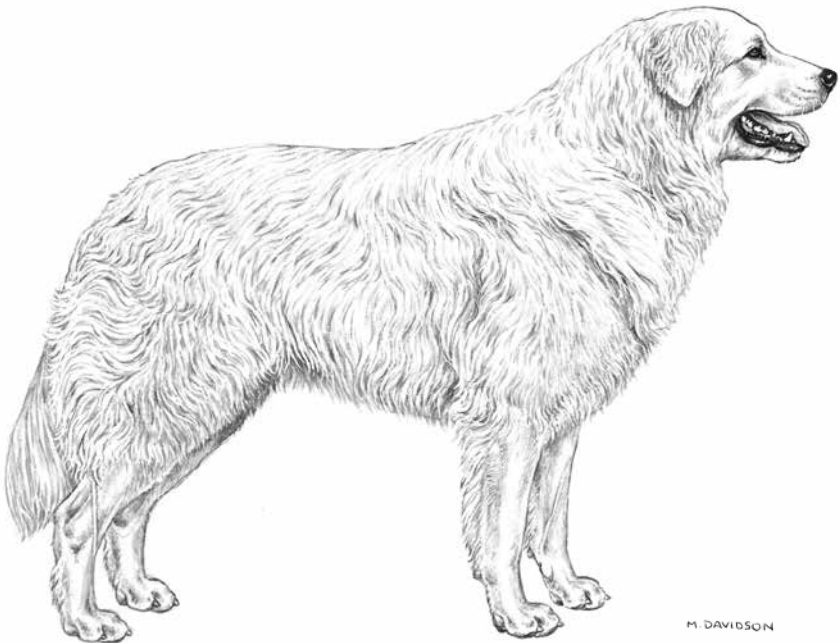
FCI-standard på engelska publicerad 2015-12-17

FCI-standard fastställd av FCI General Committee 2015-11-13

Översättning fastställd av SKKs arbetsgrupp för standardfrågor 2016-06-22

MAREMMANO ABRUZZESE

(Rasnamn i hemlandet: Cane da pastore maremmano abruzzese)



M. DAVIDSON



Nordisk Kennel Union

Dansk Kennel Klub
Hundaræktarfélag Íslands
Norsk Kennel Klub
Svenska Kennelklubben

Suomen Kennelliitto – Finska kennelklubben



Standard för

MAREMMANO ABRUZZESE

Ursprungsland/ hemland	Italien
Användningsområde	Herdehund, använd främst som väktare av hjord och egendom.
FCI-klassifikation	Grupp 1, sektion 1
Bakgrund/ändamål	Maremmano abruzzese är en mycket gammal fårvaktarras som härstammar från herdehundar vilka ännu idag används i Abruzzerna, där fåraveln fortfarande blomstrar, samt från herdehundar som tidigare fanns i Maremmaområdets Toscana och Lazio. Med förflyttningar av fårhjordar från en region till en annan började, i synnerhet efter 1860-talet, en naturlig korsning mellan de nämnda regionernas herdehundar.
Helhetsintryck	Maremmano abruzzese skall vara en stor hund, kraftigt byggd med rustikt utseende och samtidigt en majestätisk och karaktäristisk utstrålning. Helhetsintrycket skall vara av en tung hund med regelbundna proportioner, där kroppen skall vara något längre än mankhöjden. Den skall vara harmoniskt byggd i förhållande till sin tyngd och storlek med normala förhållanden mellan alla sina delar.
Viktiga måttförhållanden	Huvudets längd skall vara 4/10 av mankhöjden. Nospartiet skall vara något kortare än skallen. Kroppens längd skall överstiga mankhöjden med 1/18. Bröstkorgens djup är obetydligt mindre än halva mankhöjden.
Uppförande/karaktär	Hundens huvudsakliga funktion är att vakta och försvara hjord och egendom. Hunden utför sitt arbete med skarpsynthet och också med tillgivenhet mot sin ägare och dennes omgivning.
Huvud	Huvudet skall vara stort, plant, konformat och påminna om isbjörnens huvud.
Skallparti	
Skalle	Skallpartiet skall vara mycket brett med svagt välvda sidor. Även från sidan sett skall det vara konvext. Sedd i profil uppvisar skallens övre längsgående plan en svag divergens mot nosryggens övre plan, vilket gör huvudets profil svagt konvex. Ögonbrynsbågarna skall vara måttligt framträdande. Pannfåran skall vara föga markerad, nackknölen endast knappt skönjbar.
Stop	Stopet skall vara obetydligt markerat och vinkeln mellan pannan och nosryggen alltid mycket öppen.

Ansikte	
Nostryffel	Nostryffeln skall vara tämligen stor och i linje med nosryggen. Den skall vara svart med stora vidöppna näsborrar samt fuktig. Sedd i profil skall nostryffeln inte nå framför läpparnas främre vertikallinjer.
Nosparti	Nospartiet skall vara något kortare än skallen. Dess djup skall vara som halva dess längd. Nospartiets sidor är svagt välvda och avtar mot främre delen, dock med bibehållen trubbighet sett framifrån. Området under ögonen skall vara svagt utmejslat.
Läppar	Sedda framifrån skall de övre läpparna där de möts bilda en svag kurva, vilket gör att de nätt och jämnt täcker tänderna och att mungiporna blir föga markerade. Följaktligen skall den undre sidolinjen utgöras bara av läpparna framtill – dess bakre del utgörs av underkäken och mungiporna. Läppränderna skall vara svartpigmenterade.
Käkar/tänder	Käkarna skall vara kraftiga och normalt utvecklade. Framtänderna skall vara regelbundet placerade, av bra storlek och fulltaliga. Tänderna skall vara vita och kraftiga. Saxbett.
Kinder	Kinderna skall vara måttligt markerade.
Ögon	Ögonen skall inte vara stora i förhållande till hundens storlek. Iris skall vara ockrabrun eller kastanjebrun. Ögonen skall vara snedställda och får varken vara utstående eller insjunkna. Uttrycket skall vara uppmärksam och medvetet. Ögonöppningarna skall vara mandelformade med svartpigmenterade ögonkanter.
Öron	Öronen skall vara ansatta mycket högt ovanför okbågen. De skall bäras hängande men vara mycket rörliga. Formen skall vara trekantig (V-formad), med smal spets och aldrig trubbig. Öronen skall vara små i förhållande till hundens storlek. Hos en medelstor hund bör inte örat vara längre än 12 cm. Öronansättningen skall vara måttligt bred.
Hals	Nacken skall vara måttligt välvd. Halsen skall alltid vara kortare än huvudet. Den skall vara grov, mycket muskulös, alltid utan löst halsskinn och täckt av lång, tjock päls som bildar krage, särskilt tydlig hos hanhundar.
Kropp	Kroppen skall vara solitt byggd.
Överlinje	Överlinjen skall vara plan från manken till korset och därefter slutta något.
Manke	Manken skall vara något högre än rygglinjen med bredd mellan skulderbladen.

Rygg	Ryggen skall vara plan i profil. Längden skall vara ca 32 % av mankhöjden.
Ländparti	Länden i rygglinjens fortsättning skall vara svagt välvd med väl utvecklad muskulatur och bredd.
Kors	Korset skall vara brett, starkt och muskulöst. Dess lutning från höften till svansansättningen skall vara 20° mot horisontalplanet och öka till 30° eller mer varigenom korset definieras som sluttande.
Bröstkorg	Bröstkorgen skall vara rymlig och nå ända till armbågarna. Den skall vara djup och väl välvd på mitten. Bröstkorgen skall avta något nedåt men skall fortfarande medge en rymlig bröstbensregion. Dess djup bör motsvara halva mankhöjden. Revbenen skall vara rundade och snedställda med gott om utrymme för lungorna. Utrymmet mellan revbenen skall vara brett och de falska revbenen långa, sneda och väl öppna.
Underlinje och buk	Underlinjen karaktäriseras av en långt bröstben och skall vara svagt uppdragen mot buken.
Svans	Svansen skall vara lågt ansatt, beroende på korsets lutning, hängande och nå nedanför hasleden. Den skall bäras hängande i vila, men när hunden är i rörelse i nivå med rygglinjen med en ganska kraftigt böjd spets. Svansen skall vara väl bepälsad med tät päls utan fransar.
Extremiteter	
Framställ	
Helhet	Frambenen skall vara raka och normalt ställda, sedda framifrån såväl som från sidan. Framstället skall vara proportionerligt till kroppen och de olika delarna skall också sinsemellan vara proportionerliga.
Skulderblad	Skuldrorna skall vara långa och sluttande med kraftiga muskler. De skall tillåta mycket fria rörelser. Skuldrans längd skall vara ca 1/4 av mankhöjden. Dess vinkel skall vara 50°–60° mot horisontalplanet.
Överarm	Överarmarna skall ligga väl an mot kroppen i sina övre två tredjedelar. De skall ha kraftiga muskler och vinkeln skall variera mellan 55° och 60° mot horisontalplanet. Längden skall vara ca 30 % av mankhöjden. Placeringen skall vara nästan parallell med kroppens mittlinje. Vinkeln skulderblad–överarm skall variera mellan 105° och 120°.

Armbåge	Armbågarna skall vara normalt åtliggande mot bröstkorgen, täckta av mjukt, löst skinn. De skall vara parallella med kroppens mittlinje. Armbågsknölna skall vara i linje med skulderbladens bakre vinkel. Vinkeln överarmsben–strålben skall variera mellan 145° och 150°.
Underarm	Frambenen skall vara raka och lodräta med kraftig benstomme. Underarmens längd skall vara obetydligt större än överarmens.
Handlov	Handlovarna skall bilda en förlängning av underarmarna. De skall vara starka, torra, släta och av god tjocklek med väl framträdande ärtben.
Mellanhand	Mellanhänderna skall varken vara för korta eller för långa. Mellanhänderna skall vara strama, med minimalt underhudsfett och från sidan sett vara svagt vinklade.
Framtassar	Framtassarna skall vara stora, svagt rundade med väl slutna tår samt täckta av kort och tät päls. Klorna skall helst vara svartpigmenterade, men brunaktigt pigment tolereras.
Bakställ	
Helhet	Bakbenen skall vara normalt ställda från sidan sett och parallellt ställda bakifrån sett. De skall vara proportionerliga mot kroppen och de olika delarna skall vara i harmoni med varandra.
Lår	Låren skall vara något snedställda, långa, breda, täckta av framträdande muskler och i bakkanterna lätt konvexa. Vinkeln kors–lårben skall vara ca 100°.
Knäled	Knälederna skall varken vara inåt- eller utåtvidna. Vinkeln lårben–underben skall inte vara överdriven.
Underben	Underbenets längd skall vara något mindre än lårets. Dess vinkel skall vara ca 60° mot horisontalplanet. Benstommen skall vara kraftig och muskulaturen stram med väl markerad hassena.
Has/hasled	Hasorna skall vara mycket kraftiga och breda. Vinkeln skall variera mellan 140° och 150°.
Mellanfot	Mellanfötterna skall vara kraftiga, strama och breda. De skall varken vara för korta eller för långa. Sporrar skall inte finnas.
	<i>Borttagning av sporrar utan veterinärmedicinska skäl är förbjuden i Sverige.</i>
Baktassar	Baktassarna skall vara stora, inte så rundade som framtassarna, ha väl slutna tår samt vara täckta av kort och tät päls. De skall vara mer ovala än framtassarna. Klorna skall helst vara svartpigmenterade, men brunaktigt pigment tolereras.

Rörelser

Steget skall vara långt och travet utsträckt.

Hud

Huden skall vara stramt åtliggande på kroppens alla delar. Den skall vara tämligen tjock. Blinkhinnorna och trampdynorna skall vara svarta.

Päls

Pälsstruktur

Pälsen skall vara mycket riklig, lång och väl åtliggande mot kroppen. Till sin struktur skall pälsen kännas tämligen grov vid beröring, nästan som tagel. En lätt vågighet tolereras. Pälsen skall bilda en riklig krage runt halsen och måttliga behäng på benens baksidor. Pälsen skall vara kort på nosen, skallen, öronen och på benens framsidor. Päslängden på kroppen skall uppgå till 8 cm. Underullen är bara riklig vintertid.

Färg

Enfärgat vitt. Skuggningar i elfenben, svagt orange eller citron tolereras, förutsatt att det är begränsat.

Storlek/vikt

Mankhöjd

Hanhund: 65 – 73 cm
Tik: 60 – 68 cm

Vikt

Hanhund: 35 – 45 kg
Tik: 30 – 40 kg

Fel

Varje avvikelse från standarden är fel och skall bedömas i förhållande till graden av avvikelse och dess påverkan på hundens hälsa och välbefinnande samt förmåga att utföra sitt traditionella arbete.

- Upprepad passgång.

Allvarliga fel

- Konvergerande axellinjer i skalle–nosrygg.
- Svans som är buren rullad över ryggen.
- Ihållande passgång.
- Mankhöjd över eller under de i standarden angivna måtten.

Diskvalificerande fel

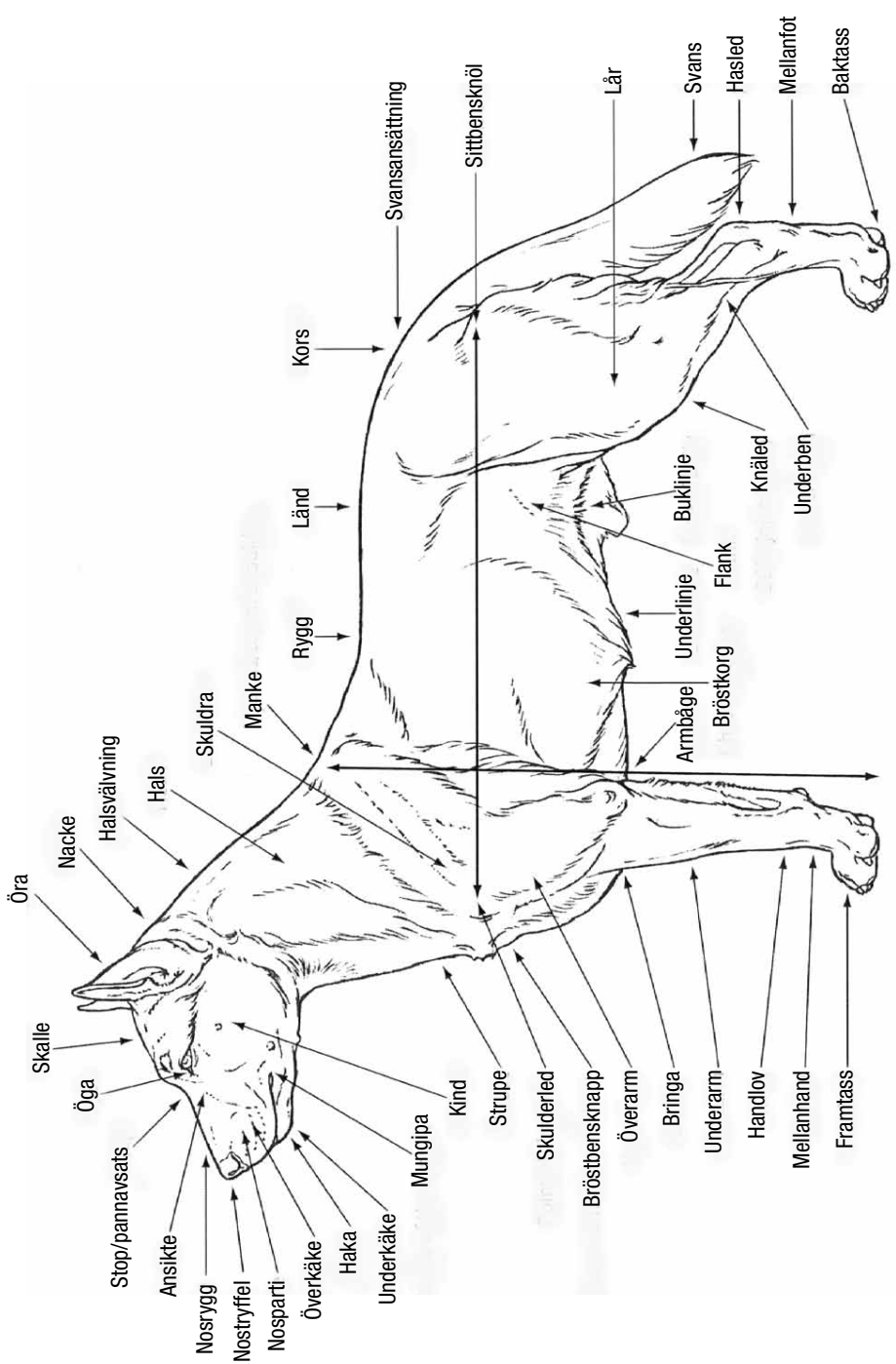
- Aggressiv eller extremt skygg.
- Hund som tydligt visar fysiska eller beteendemässiga abnormiteter skall diskvalificeras.
- Nostryffel som är helt avpigmenterad.
- Nosrygg som är avgjort konvex eller konkav.
- Ögon med måttlig eller ömsesidig pigmentförlust på ögonkanterna, blå ögon, skelögdhet.
- Underbett.
- Kort svans eller stubbsvans – medfödd eller kuperad.
- Päls som är lockig.
- Enfärgat isabella eller elfenben eller skarpt avgränsade fläckar i de färgerna; svarta skiftningar.
- Isabellafärg, isabella- eller elfenbensfärgade fläckar med skarpa avgränsningar, skiftning i svart färg.

Nota bene

Endast funktionellt och kliniskt friska hundar med rastypisk konstruktion skall användas till avel.

Testiklar

Hos hanhundar måste båda testiklarna vara fullt utvecklade och normalt belägna i pungen.



Svenska Kennelklubben är hundägarnas riksorganisation och företräder alla hundar och hundägare i Sverige. Med våra 300 000 medlemmar är vi en av landets största intresseorganisationer. Vi sprider information, utbildar och väcker debatt – och visar på den stora glädjen och nyttan med hund!



**SVENSKA
KENNELKLUBBEN**
HUNDÄGARNAS RIKSORGANISATION

POSTADRESS | 163 85 Spånga
BESÖKSADRESS | Rinkebysvängen 70
TELEFON | 08-795 33 44
E-POST | agstandard@skk.se

www.skk.se