



## Grupp 5

FCI-nummer 265

FCI-standard på engelska publicerad 2012-02-22

FCI-standard fastställd av FCI General Committee 2011-11-10

Översättning fastställd av SKKs arbetsgrupp för standardfrågor 2012-11-21

# NORSK LUNDEHUND



M. DAVIDSON



### Nordisk Kennel Union

Dansk Kennel Klub  
Hundaræktarfélag Íslands  
Norsk Kennel Klub  
Svenska Kennelklubben

Suomen Kennelliitto – Finska kennelklubben



## Standard för **NORSK LUNDEHUND**

**Ursprungsland/  
hemland**

Norge

**Användningsområde**

På grund av sina anatomiska särdrag är norsk lundehund avsedd för jakt på lunnefågel på de branta klipporna runt kust och fjordar.

**FCI-klassifikation**

Grupp 5, sektion 2.

**Bakgrund/ändamål**

Norsk lundehund är en gammal ras som användes vid jakt på sjöfågel vid Norges kuster. Dess namn är en kombination av det norska ordet för lunnefågel och hund. Även om det är svårt att ange hur gammal rasen är kan man konstatera att det finns 400 år gamla beskrivningar på hundar som jagade lunnefågel. Norsk lundehund var viktig för den norska kustbefolkningen. Rasens unika byggnad med extratår, hals som kan böjas mot och vidröra ryggen, öron som kan stängas och framben som är extra flexibla gör det möjligt för hunden att klättra uppför nära lodräta klippor och ta sig in i lunnefågelnas trånga, vindlande hålor och hämta ut fåglarna levande.

Kött av lunnefågel var den huvudsakliga vinterdieten vid kusten. Dunet användes antingen i täcken och kuddar eller exporterades. Moderna jaktmetoder tillsammans med avfolkning av de norra kustregionerna bidrog till den minskade populationen av norsk lundehund.

I Måstad på den isolerade ön Vaerøy fortsatte dock befolkningen att jaga på traditionellt vis med norsk lundehund. Mellan de två världskrigen skickades två lundehundar för avel till herr och fru Christie i södra Norge.

Mellan världskrigen och alldeles efter andra världskriget fick valpsjuka nästan rasen att försvinna. Tillsammans med folk från Vaerøy och några nya uppfödare lyckades familjen Christie rädda rasen från att dö ut.

I dag är lunnefågeln fridlyst och norsk lundehund kan inte användas till det den ursprungligen togs fram för. Rasen är dock mycket uppskattad och en del av det norska kulturarvet.

**Helhetsintryck**

Norsk lundehund är en rektangulär spets hund som skall vara liten, smidig, förhållandevis lätt byggd och med tydlig könsprägel.

**Uppförande/karaktär**

Norsk lundehund skall vara vaksam, energisk och livlig.

<b>Huvud</b>	Huvudet skall vara torrt, medelbrett och kilformat.
<b>Skallparti</b>	
Skalle	Skalltaket skall vara svagt välvt och ögonbrynsbågarna markerade.
Stop	Stopet skall vara tydligt men inte skarpt markerat.
<b>Ansikte</b>	
Nosparti	Nospartiet skall vara kilformat och medellångt med svagt konvex nosrygg.
Käkar/tänder	Saxbett föredras men tångbett och måttligt underbett accepteras. Premolarbortfall på båda sidor i bägge käkarna godtas.
Ögon	Ögonen skall vara svagt snedställda och får inte vara utstående. Iris skall vara gulbrun med en mörkbrun ring kring pupillen.
Öron	Öronen skall vara trekantiga, medelstora och breda vid basen. De skall bäras upprättstående och vara mycket rörliga. Öronen har den speciella egenskapen att brosket i öronöppningarna kan ”dras samman” och ytterörat vikas och veckas på ett säreget sätt – antingen bakåt eller i rät vinkel uppåt – så att hörselgången stängs.
<b>Hals</b>	Halsen skall vara medellång, torr och ganska kraftig med förhållandevis fyllig krage.
<b>Kropp</b>	Kroppen skall vara rektangulär.
Överlinje	Rygglinjen skall vara plan.
Rygg	Ryggen skall vara stark.
Kors	Korset skall vara svagt sluttande.
Bröstkorg	Bröstkorgen skall vara lång och medelbred, förhållandevis djup och rymlig men inte tunnformad.
Underlinje och buk	Buken skall vara lätt uppdragen.
<b>Svans</b>	Svansen skall vara medelhögt ansatt, av medellängd och tätt bepälsad men utan fana. Den skall bäras något ringlad över ryggen eller hängande. Svanspetsen skall inte ligga för mycket intill eller ned på sidan.

## Extremiteter

### Framställ

Helhet

Norsk lundehund skall ha ett måttligt vinklat framställ.

Underarm

Frambenen skall vara raka.

Framtassar

Framtassarna skall vara ovala, lätt utåtvridna och ha minst 6 tår varav 5 måste ingå i stödytan. Varje tass skall ha 8 trampdynor. De två inre tårna som består av en tredelad och en tvådelad tå med tillhörande sen- och muskelkomplex skall ge tassen ett kraftigt utseende.

### Bakställ

Helhet

Bakbensställningen kan vara något trång.

Lår

Låren skall vara starka och muskulösa.

Underben

Underbenen skall vara starka och muskulösa.

Baktassar

Baktassarna skall vara ovala, svagt utåtvridna med minst 6 tår på varje tass varav 4 måste ingå i stödytan. Varje tass skall ha 7 trampdynor. Den mittersta och största trampdynan är sammanvuxen med trampdynorna på de två inre tårna. När hunden står fritt på plant underlag måste kroppstyngden vara jämnt fördelad på tårnas trampdynor

## Rörelser

Rörelserna skall vara lätta och elastiska. Karaktäristiskt för rasen är vevande frambensrörelser och något trånga bakbensrörelser.

## Päls

Pälsstruktur

Pälsen skall bestå av tät, grovt täckhår och mjuk underull. Pälsen skall vara kort på huvudet och benens framsidor, rikligare i kragen och på baksidorna av låren. Svansen skall vara rikligt bepälsad men utan fana.

Färg

Färgen skall vara rödbrun till gulbrun med mer eller mindre svarta hårspetsar; svart; grå; alla med vita tecken eller vit med mörka tecken. Den vuxna hunden har vanligtvis mer markerat svart i täckhåren än unghunden.

## Storlek/vikt

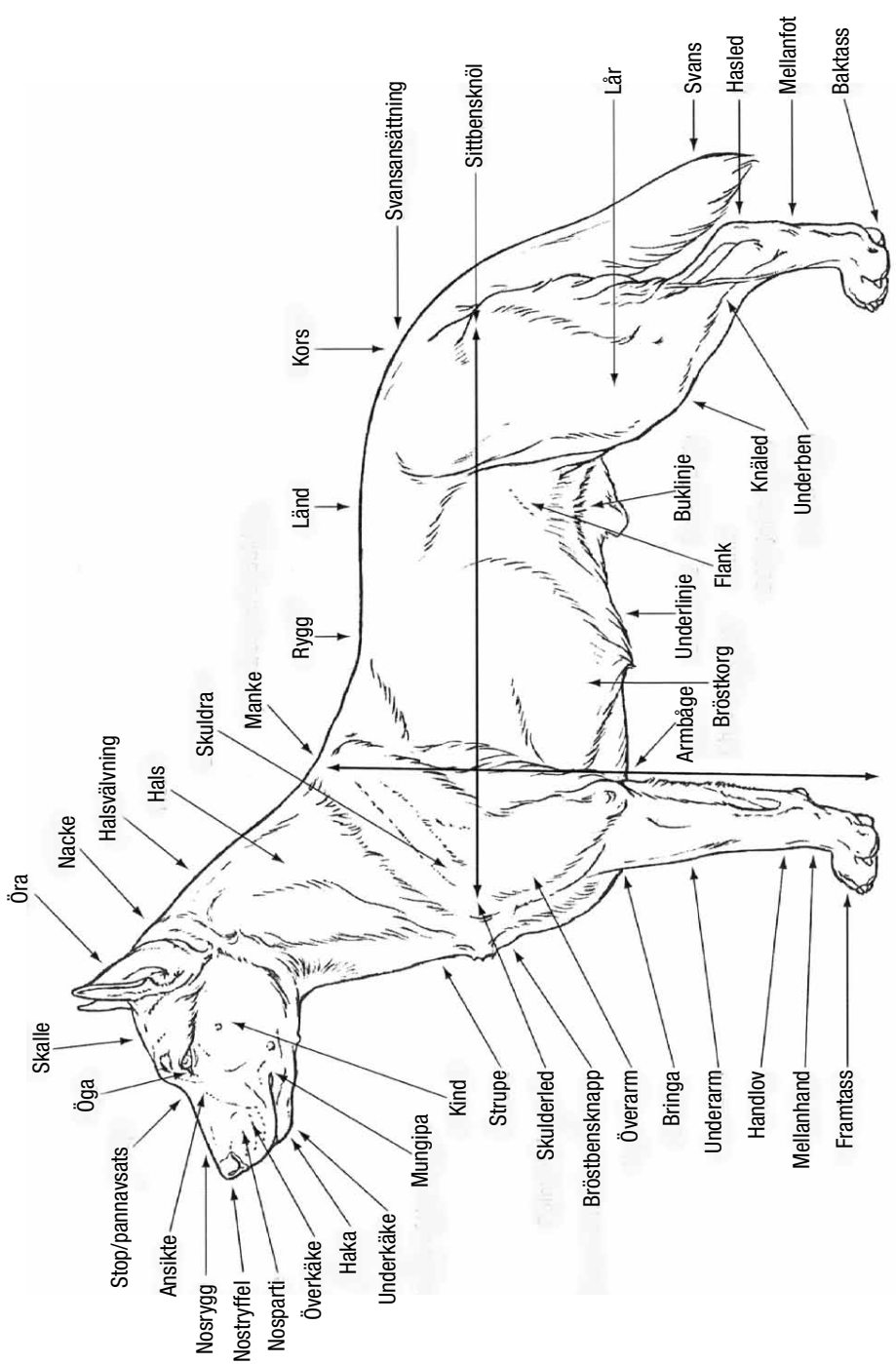
Mankhöjd

Hanhundar: 35 - 38 cm  
Tikar: 32 - 35 cm

Vikt

Hanhundar: ca 7 kg  
Tikar: ca 6 kg

<b>Fel</b>	Varje avvikelse från standarden är fel och skall bedömas i förhållande till graden av avvikelse och dess påverkan på hundens hälsa och välbefinnande.
<b>Diskvalificerande fel</b>	<ul style="list-style-type: none"><li>• Aggressiv eller extremt skygg.</li><li>• Hund som tydligt visar fysiska eller beteendemässiga abnormiteter skall diskvalificeras.</li></ul>
<b>Nota bene</b>	Endast funktionellt och kliniskt friska hundar med rastypisk konstruktion skall användas till avel.
<b>Testiklar</b>	Hos hanhundar måste båda testiklarna vara fullt utvecklade och normalt belägna i pungen.





Svenska Kennelklubben är hundägarnas riksorganisation och företräder alla hundar och hundägare i Sverige. Med våra 300 000 medlemmar är vi en av landets största intresseorganisationer. Vi sprider information, utbildar och väcker debatt – och visar på den stora glädjen och nyttan med hund!



**SVENSKA  
KENNELKLUBBEN**  
HUNDÄGARNAS RIKSORGANISATION

POSTADRESS | 163 85 Spånga  
BESÖKSADRESS | Rinkebysvängen 70  
TELEFON | 08-795 33 44  
E-POST | [agstandard@skk.se](mailto:agstandard@skk.se)

[www.skk.se](http://www.skk.se)