



Grupp 3

FCI-nummer 74

FCI-standard på engelska publicerad 2009-05-19

FCI-standard fastställd av FCI General Committee 2009-03-26

Översättning fastställd av SKKs Standardkommitté 2009-09-29

SEALYHAMTERRIER



M. DAVIDSON



Nordisk Kennel Union

Dansk Kennel Klub
Hundaræktarfélag Íslands
Norsk Kennel Klub
Svenska Kennelklubben

Suomen Kennelliitto – Finska kennelklubben

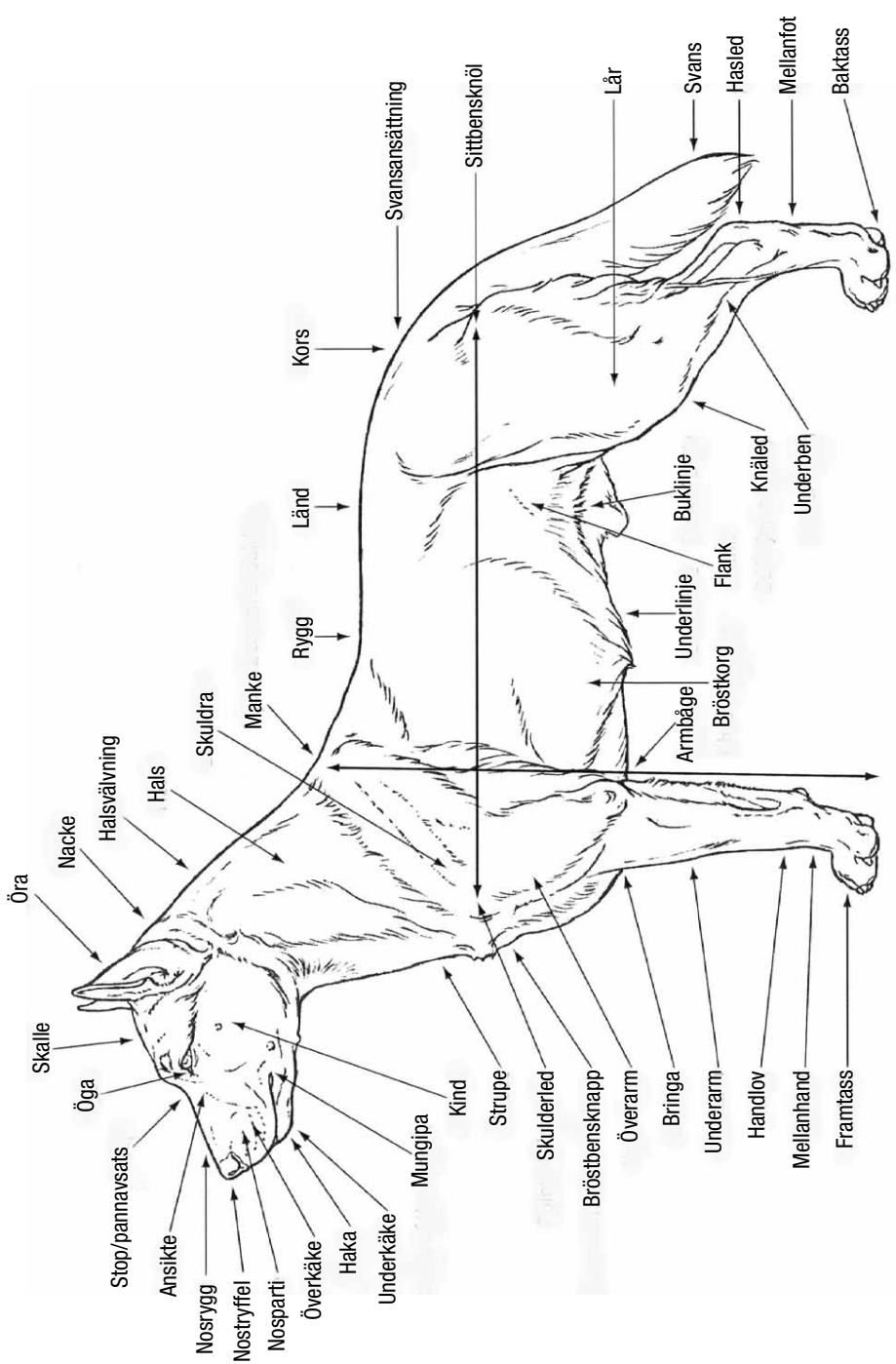


Standard för **SEALYHAMTERRIER**

Ursprungsland/ hemland	Storbritannien
Användningsområde	Tidigare jagande terrier, numera främst sällskapshund.
FCI-klassifikation	Grupp 3, sektion 2
Helhetsintryck	Sealyhamterrier skall vara en aktiv hund med fria rörelser. Den skall vara välbalanserad med kraftfull substans i ett litet format. Rasen skall vara robust, modig och ge intryck av att kunna arbeta.
Viktiga måttförhållanden	Helhetsintrycket skall vara av en rektangulär hund, inte kvadratisk.
Uppförande/karaktär	Rasen skall vara alert och orädd men med ett vänligt temperament.
Huvud	
Skallparti	
Skalle	Skallen skall vara lätt välvd och bred mellan öronen.
Ansikte	
Nostryffel	Nostryffeln skall vara svart.
Käkar/tänder	Käkarna skall vara kraftfulla och långa med tvär avslutning. Saxbett. Tänderna skall vara jämna och starka. Hörntänderna skall vara väl inpassade intill varandra och vara långa i förhållande till hundens storlek.
Kinder	Kindbenen skall inte vara framträdande.
Ögon	Ögonen skall vara mörka, väl placerade, rundade och medelstora. Mörkpigmenterade ögonränder är önskvärt, men opigmenterade tolereras.
Öron	Öronen skall vara medelstora, lätt rundade i topparna och burna intill kindernas sidor.

Hals	Halsen skall vara tämligen lång, tjock och muskulös.
Kropp	Kroppen skall vara medellång och smidig.
Rygg	Ryggen skall vara plan.
Bröstkorg	Bröstkorgen skall vara bred, djup och väl nedsänkt mellan frambenen. Revbenen skall vara väl välvda.
Svans	<p>Svansen har tidigare traditionellt kuperats.</p> <p><i>Kuperad svans:</i> Svansen skall vara medellång och tjock med rundad spets. Den skall vara ansatt i höjd med rygglinjen och burens upprätt. Sittbensknölarne skall framträda bakom svansansättningen.</p> <p><i>Okuperad svans:</i> Svansen skall vara av medellängd i balans med hundens helhet. Den skall vara tjock vid ansättningen och smalna av mot spetsen. Svansen skall helst bäras upprätt, men inte alltför mycket över ryggen, och utan att vara rullad eller krökt. Sittbensknölarne skall framträda bakom svansansättningen.</p> <p><i>Svanskupering är förbjuden i Sverige.</i></p>
Extremiteter	
Framställ	
Helhet	Frambenen skall vara korta, kraftiga och så raka som möjligt; följderna av att bröstkorgen är väl nedsänkt mellan frambenen.
Skulderblad	Skulderbladen skall vara väl tillbaka lagda. Skulderblad/överarmsled skall vara i nivå med armbågsleden.
Armbåge	Armbågarna skall ligga väl an mot bröstkorgens sidor.
Framtassar	Framtassarna skall vara runda, s.k. kattassar, med tjocka trampdynor. De skall vara riktade rakt framåt.
Bakställ	
Helhet	Bakstället skall vara påfallande kraftigt i förhållande till storlek på hund.
Lår	Låren skall vara djupa och muskulösa.
Knäled	Knälederna skall vara väl vinklade.
Has/hasled	Hasorna skall vara kraftiga, väl vinklade och parallellt ställda.
Baktassar	Baktassarna skall vara runda, s.k. kattassar, med tjocka trampdynor. De skall vara riktade rakt framåt.

Rörelser	Rörelserna skall vara raska och energiska med stor drivkraft.
Päls	
Pälsstruktur	Täckhåret skall vara långt, hårt och strävt och underullen skall vara vädertålig.
Färg	Enfärgat vit, eller vit med citrongula, rödbruna, gråblå eller grävlingfärgade fläckar på huvud och öron. Mycket svart och rikligt med små prickar är inte önskvärt.
Storlek/vikt	
Mankhöjd	Mankhöjden skall inte överstiga 31 cm.
Vikt	Hanhund: Idealvikt ungefär 9 kg Tik: Idealvikt ungefär 8 kg Generellt gäller att de främsta kriterierna är välbyggd helhet, balans, typ och substans.
Fel	Varje avvikelse från standarden är fel och skall bedömas i förhållande till graden av avvikelse och dess påverkan på hundens hälsa och välbefinnande.
Diskvalificerande fel	<ul style="list-style-type: none"> • Aggressiv eller extremt skygg. • Hund som tydligt visar fysiska eller beteendemässiga abnormiteter skall diskvalificeras.
Nota bene	Endast funktionellt och kliniskt friska hundar med rastypisk konstruktion skall användas till avel.
Testiklar	Hos hanhundar måste båda testiklarna vara fullt utvecklade och normalt belägna i pungen.



Svenska Kennelklubben är hundägarnas riksorganisation och företräder alla hundar och hundägare i Sverige. Med våra 300 000 medlemmar är vi en av landets största intresseorganisationer. Vi sprider information, utbildar och väcker debatt – och visar på den stora glädjen och nyttan med hund!



**SVENSKA
KENNELKLUBBEN**
HUNDÄGARNAS RIKSORGANISATION

POSTADRESS | 163 85 Spånga
BESÖKSADRESS | Rinkebysvängen 70
TELEFON | 08-795 33 44
E-POST | agstandard@skk.se

www.skk.se