



Grupp 1

FCI-nummer 166

FCI-standard på tyska publicerad 2010-12-23

FCI-standard fastställd av FCI General Committee 2010-08-11

Översättning fastställd av SKKs Standardkommitté 2011-11-29

TYSK SCHÄFERHUND

(Deutscher Schäferhund)



Dubbelpäls (Stockhaar)



Lång dubbelpäls (Langstockhaar)



Nordisk Kennel Union

Dansk Kennel Klub
Hundaræktarfélag Íslands
Norsk Kennel Klub
Svenska Kennelklubben

Suomen Kennelliitto – Finska kennelklubben



Standard för TYSK SCHÄFERHUND

**Ursprungsland/
hemland**

Tyskland

Användningsområde

Mångsidig bruks-, vall- och tjänstehund

FCI-klassifikation

Grupp 1, sektion 1. Med arbetsprov.

Bakgrund/ändamål

Föreningen för tysk schäferhund Verein für Deutsche Schäferhunde (SV), med säte i Augsburg, Tyskland, medlem i Verband für das Deutsche Hundewesen e. V. (VDH), är som grundare av rasen officiellt ansvarig för standarden för tysk schäferhund. Standarden skrevs ursprungligen vid det första medlemsmötet i Frankfurt am Main den 20 september 1899, baserad på förslag av A. Meyer och Max von Stephanitz. Ändringar i standarden gjordes vid det sjätte medlemsmötet 28 juli 1901, under det 23:e medlemsmötet i Köln 17 september 1909, under styrelsemötet i Wiesbaden 5 september 1930 samt vid avelskommitténs och styrelsens möte 25 mars 1961. Standarden reviderades och fastställdes vid Världsunionen för Tyska Schäferhundsklubbar (WUSVs) möte 30 augusti 1976. Den omarbetades av SVs fullmäktige och styrelse 23-24 mars 1991. Ändringar i standarden gjordes 25 maj 1997, 31 maj-1 juni 2008 och 6-7 juni 2009.

Tysk schäferhund, vars planerade avel inleddes efter klubbens grundande 1899, baserades på avel med vallhundar som då förekom i Central- och Sydtydskland med slutmål att skapa en hund i högsta grad lämplig för bruksarbete. För att uppnå detta mål fastlades standarden för tysk schäferhund med inriktning på fysisk byggnad liksom temperament och karaktäregenskaper.

Helhetsintryck

Tysk schäferhund skall vara medelstor, något långsträckt, kraftfull och välmusklad. Benstommen skall vara torr och helhetsstrukturen skall vara fast.

**Viktiga
måttförhållanden**

Kroppslängden överstiger mankhöjden med ca 10-17 %.
Proportionerna mellan skalle - nosparti skall vara 50 % - 50 %.
Bröstdjupet skall utgöra 45-48 % av mankhöjden

Uppförande/karaktär

Tysk schäferhund skall ha ett jämnt humör och balanserat temperament. Den skall vara nervfast, självsäker, frimodig och fullständig godlynt (utom i retningsläge) och därtill skall rasen vara uppmärksam och följsam. Tysk schäferhund måste besitta naturliga driftsanlag, robusthet och självsäkerhet för att göra den lämplig som sällskaps-, vakt-, skydds-, tjänste- och vallhund.

Huvud	Huvudet skall vara kilformat, varken för grovt eller för långsmalt, och stå i proportion till kroppen (huvudets längd skall vara ca 40 % av mankhöjden). Helhetsintrycket skall vara torrt och med måttlig bredd mellan öronen. Sett ovanifrån avsmalnar skallen jämnt från öronen mot nosryggen och sluttar gradvis in mot det kilformade nospartiet.
Skallparti	
Skalle	Pannan sedd framifrån och från sidan, skall endast vara svagt välvd och utan eller med endast svagt antydd mittfåra. Skallens bredd motsvarar ungefär dess längd.
Stop	Stopet skall vara sluttande men inte alltför utpräglat.
Ansikte	
Nostryffel	Nostryffeln måste vara svart.
Nosparti	Nospartiet skall vara kilformigt. Nosryggen skall vara rak, konkav eller konvex nosrygg är inte önskvärd.
Läppar	Läpparna skall vara strama, väl åtliggande och mörkfärgade.
Käkar/tänder	Över och underkäke skall vara kraftigt utvecklade. Bettet skall vara kraftigt, sunt och fullständigt (med 42 tänder enligt tandformeln). Saxbett, dvs överkåkens framtänder skall saxlikt gripa tätt över underkåkens framtänder. Tångbett, överbett och underbett är felaktigt liksom större mellanrum mellan tänderna (tandrad med luckor). Felaktigt är också rätlinjig framtandsrad. Käkarna måste vara kraftigt utvecklade så att en djup och stark förankring av tänderna är möjlig.
Ögon	Ögonen skall vara medelstora, mandelformade och en aning snedställda. De får inte vara utstående. Ögonens färg skall vara så mörk som möjligt. Ljus, stickande ögonfärg är inte önskvärd, då den påverkar uttrycket på ett ofördelaktigt sätt.
Öron	Rasen skall ha medelstora ståndöron som bärs upprätt och pekar i samma parallella riktning (inte inåtlutande). De skall avsmalna mot en spets och öronmusslan skall vara öppen framåt. Vippöron och hängöron är felaktiga. Bakåtlagda öron i rörelse och i vila är inte fel.
Hals	Halsen skall vara stark och muskulös, utan löst halsskin eller hakpåse. Halsens vinkel skall vara ca 45° mot horisontalplanet.
Kropp	
Överlinje	Överlinjen löper, utan synligt avbrott, från halsens ansättning och längs den höga, långa manken över den raka ryggen till det lätt sluttande korset.

Manke	Manken skall vara högt markerad.
Rygg	Ryggen skall vara måttligt lång, fast, stark och muskulös.
Ländparti	Länden skall vara bred, kort, kraftigt utvecklad och välmusklad.
Kors	Korset skall vara långt och lätt sluttande (ca 23° mot horisontalplanet) och utan avbrott övergå i svansansättningen.
Bröstkorg	Bröstkorgen skall vara måttligt bred och i den nedre delen så lång och välutvecklad som möjligt. Bröstdjupet skall utgöra 45-48 % av mankhöjden. Revbenen skall vara måttligt välvda. En tunnformad eller flat bröstorg är felaktig.
Svans	Svansen skall räcka minst till hasleden, dock inte längre än till mitten av mellanfoten. Undersidan av svansen har något längre hår och svansen bärs hängande i en mjuk böj. När hunden är exalterad eller i rörelse lyfter den svansen högre men den får inte lyftas över horisontalplanet. Operativa ingrepp är förbjudna.
Extremiteter	
Framställ	
Helhet	Sedda från alla sidor skall frambenen vara raka, sedda framifrån skall de vara absolut parallella.
Skulderblad	Skulderblad och överarm skall vara lika långa, välmuskade och stadigt fästade vid kroppen. Den ideala skulderblads- och överarmsvinkeln är 90°, men som regel upp till 110°.
Överarm	Överarm och skulderblad skall vara lika långa.
Armbåge	Armbågarna får varken vara utåt- eller inåtvridna, vare sig i vila eller i rörelse.
Underarm	Frambenen skall sedda från alla sidor vara raka och sett framifrån absolut parallella. De skall vara torra och muskulösa.
Mellanhand	Mellanhandens längd skall vara ungefär 1/3 av underarmens och vinkeln mellan dem skall vara 20-22°. En vek mellanhand (vinkel mer än 22°) eller en brant mellanhand (vinkel mindre än 20°) påverkar hundens arbetskapacitet negativt, i synnerhet uthålligheten.
Framtassar	Framtassarna skall vara rundade och väl slutna med väl välvda tår och hårda, inte sköra, trampdynor. Klorna skall vara starka och mörka.
Bakställ	
Helhet	Bakbenen skall vara lätt bakåttädda och sedda bakifrån parallella.

Lår	Lår och underben skall ha ungefär samma längd och bilda en vinkel på ca 120°. Låren skall vara kraftiga och muskulösa.
Knäled	Knäledens vinkel skall vara ungefär 120°.
Underben	Underben och lår skall ha ungefär samma längd och bilda en vinkel på ca 120°. Underbenen skall vara kraftiga och muskulösa.
Has/hasled	Hasleden skall vara stark och fast.
Mellanfot	Mellanfoten skall stå lodrätt under hasleden.
Baktassar	Baktassarna skall vara slutna och lätt välvda. Trampdynorna skall vara hårda och mörka. Klorna skall vara starka, välvda och mörka.
Rörelser	Tysk schäferhund är en travare. Extremiteternas längd och vinkling skall vara avpassade till varandra på ett sådant sätt att bakbenet når fram under kroppen lika långt som frambenet når utsträckt utan att rygglinjen väsentligen förändras. Varje tendens till övervinkling av bakbenen minskar styrkan och uthålligheten och konsekvensen är försämrade arbetskapacitet. Korrekta kroppsproportioner och vinklar resulterar i marknära, långsträckta, vägvinnande rörelser som ger intryck av arbetsbesparande drivkraft. När huvudet förs framåt och svansen höjs något resulterar ett jämnt och lugnt trav i en jämn, mjuk och obruten linje från örontipparna, över nacken och ryggen till svanspetsen.
Hud	Huden skall vara (löst) åtliggande, dock utan att bilda veck.
Päls	
Pälsstruktur	Tysk schäferhund förekommer med två hårlagsvarianter: dubbelpäls (Stockhaar) och lång dubbelpäls (Langstockhaar). Båda varianterna skall ha underull. Dubbelpäls (Stockhaar): Täckhåret skall vara så tätt som möjligt, särskilt grovt och tätt åtliggande. På huvudet, insidan av öronen, på benens framsidor, tassarna och tårna skall pälsen vara kort. Pälsen är något längre och kraftigare på halsen. På benens baksidor är pälsen längre ner till handlederna och hasorna. Pälsen formar måttliga byxor på baksidan av låren. Lång dubbelpäls (Langstockhaar): Täckhåret skall vara långt, mjukt och inte åtliggande mot kroppen. Det skall finnas längre hår, som tofsar på öronen och behäng på benen och som buskiga byxor och buskig svans med fana. Pälsen är längre och tätare runt halsen där den nästan formar en man. På baksidan av benen är pälsen längre ner till handlederna och hasorna. Pälsen formar tydliga byxor på baksidan av låren. Håret skall vara kort på huvudet, inkluderat insidan av öronen; på framsidan av benen liksom på tassarna och tårna.

Färg

Svart med rödbruna, rostbruna, gula till ljus grå tecken. Enfärgat svart. Grått med mörkare skiftning och svart sadel och mask. Obedrygliga, små vita tecken på bröstet liksom ljusa insidor på benen är tillåtet men inte önskvärt. Nostryffeln måste vara svart hos alla färgvarianter. Avsaknad av mask, ljus till stickande ögonfärg liksom ljus eller vitaktig teckning på bröstet och benens insidor, ljusa klor och röd svansspets skall betraktas som pigmentbrist. Underullen visar en ljus grå nyans. Vit färg är inte tillåten.

Storlek/vikt

Mankhöjd

Hanhund: 60 - 65 cm
Tik: 55 - 60 cm

Vikt

Hanhund: 30 - 40 kg
Tik: 22 - 32 kg

Fel

Varje avvikelse från standarden är fel och skall bedömas i förhållande till graden av avvikelse och dess påverkan på hundens hälsa och välbefinnande samt förmåga att utföra sitt traditionella arbete.

Allvarliga fel

- Alla avsteg från de ovan beskrivna rasegenskaperna som negativt kan påverka hundens arbetskapacitet.
- Allvarliga avsteg från generell fasthet.
- För lågt ansatta öron, vippöron, inåttställda öron, lösa öron.
- Allvarlig pigmentbrist.
- Alla avvikelser från korrekt saxbett och korrekt tandformel som inte anges under diskvalificerande fel nedan.

Diskvalificerande fel

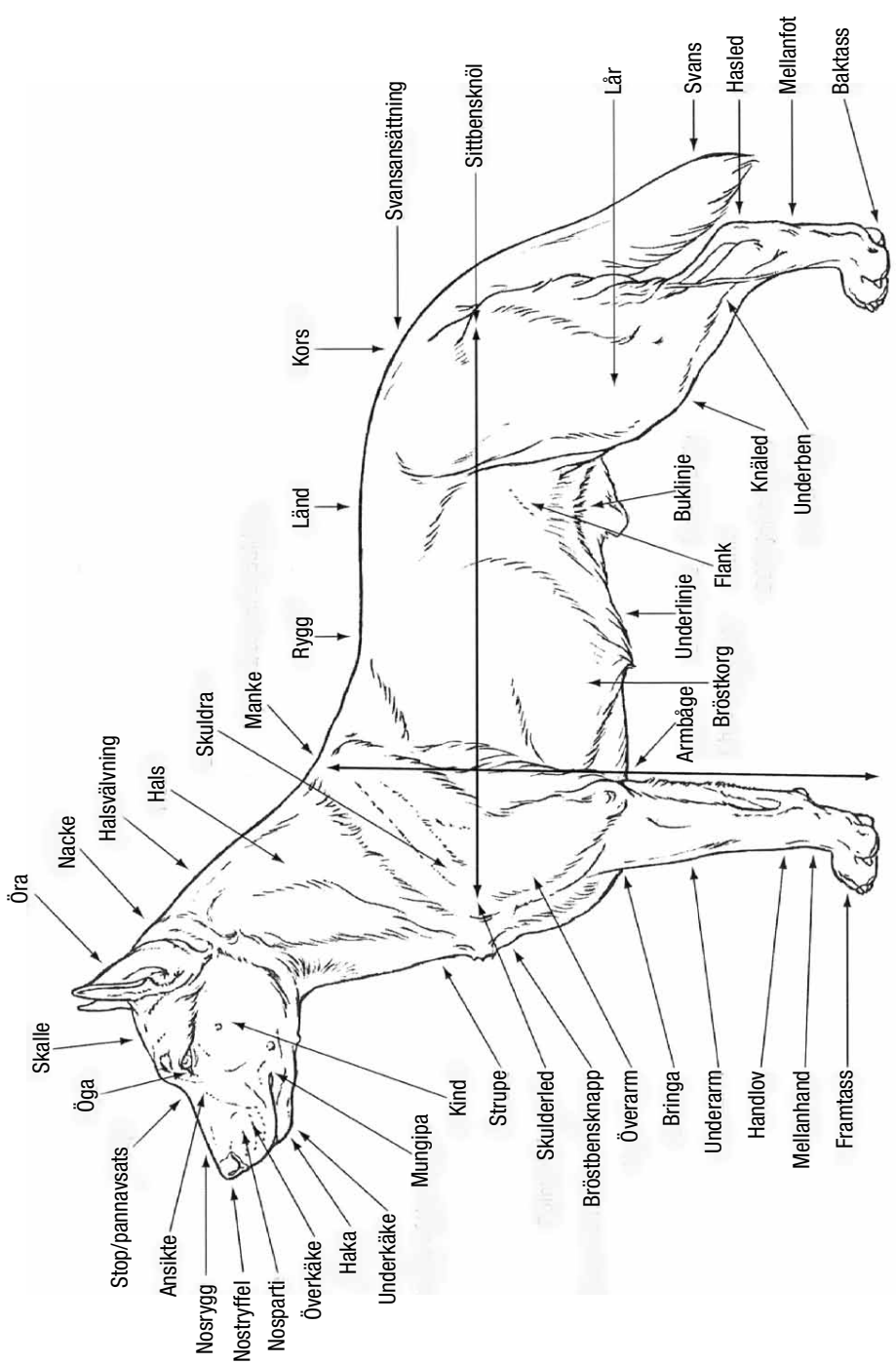
- Aggressiv eller extremt skygg.
- Hund som tydligt visar fysiska eller beteendemässiga abnormiteter skall diskvalificeras.
- Vekt temperament, bitskhet, nervsvaghet.
- Missbildningar.
- Felaktika käkar; överbett med mer än 2 mm; underbett; tångbett som är format av alla 12 incisiverna.
- Saknade tänder enligt följande:
 - en PM3 + ytterligare en tand, eller
 - en hörntand, eller
 - en PM4, eller
 - en M1 eller M2, eller
 - totalt tre eller fler saknade tänder.
- Lång dubbelpäls (Langstockhaar) utan underull.
- Lång päls (långt, mjukt täckhår utan underull, oftast med mittben på ryggen, hårtofsar på öronen, på benen och på svansen).
- Deformerade öron eller deformerad svans.
- Albinism.
- Vit pälsfärg (även när ögon och klor är mörka).
- Hund som över- eller underskrider angivna mankhöjdsmått med 1 cm.

Nota bene

Endast funktionellt och kliniskt friska hundar med rastypisk konstruktion skall användas till avel.

Testiklar

Hos hanhundar måste båda testiklarna vara fullt utvecklade och normalt belägna i pungen.



Svenska Kennelklubben är hundägarnas riksorganisation och företräder alla hundar och hundägare i Sverige. Med våra 300 000 medlemmar är vi en av landets största intresseorganisationer. Vi sprider information, utbildar och väcker debatt – och visar på den stora glädjen och nyttan med hund!



**SVENSKA
KENNELKLUBBEN**
HUNDÄGARNAS RIKSORGANISATION

POSTADRESS | 163 85 Spånga
BESÖKSADRESS | Rinkebysvängen 70
TELEFON | 08-795 33 44
E-POST | agstandard@skk.se

www.skk.se