



## Grupp 1

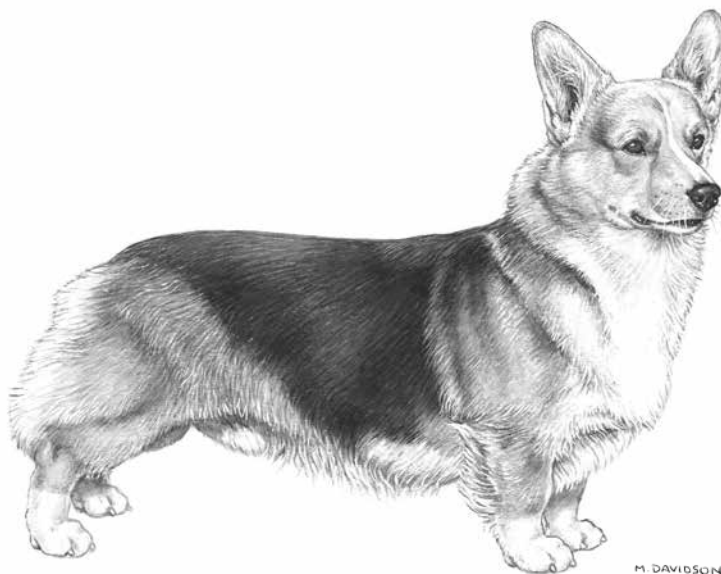
FCI-nummer 39

FCI-standard på engelska publicerad 2010-12-01

FCI-standard fastställd av FCI General Committee 2010-11-04

Översättning fastställd av SKKs Standardkommitté 2010-12-22

# WELSH CORGI PEMBROKE



### Nordisk Kennel Union

Dansk Kennel Klub  
Hundaræktarfélag Íslands  
Norsk Kennel Klub  
Svenska Kennelklubben

Suomen Kennelliitto – Finska kennelklubben



# Standard för WELSH CORGI PEMBROKE

|                                     |  |
|-------------------------------------|--|
| <b>Ursprungsland/<br/>hemland</b>   | Storbritannien   |
| <b>Användningsområde</b>            | Vall- och sällskapshund  |
| <b>FCI-klassifikation</b>           | Grupp 1, sektion 1   |
| <b>Helhetsintryck</b>               | Welsh corgi pembroke skall vara en lågställd, kraftig och robust byggd hund. Kroppen skall vara medellång, inte kort. Den skall ge intryck av massa och styrka trots det lilla formatet. |
| <b>Viktiga<br/>måttförhållanden</b> | Förhållandet mellan nosparti och skalle skall vara 3:5.  |
| <b>Uppförande/karaktär</b>          | Rasen skall vara frimodig och ge ett arbetsdugligt intryck. Den skall vara alert, aktiv, framåt och vänlig, aldrig nervös eller aggressiv.   |
| <b>Huvud</b>                        | Huvudet skall vara rävlikt till form och helhet.   |
| <b>Skallparti</b>                   |  |
| Skalle                              | Skallen skall vara ganska bred. Den skall vara flat mellan öronen.   |
| Stop                                | Stopet skall vara måttligt markerat.   |
| <b>Ansikte</b>                      |  |
| Nostryffel                          | Nostryffeln skall vara svart.  |
| Nosparti                            | Nospartiet skall vara något avsmalnande.   |
| Käkar/tänder                        | Käkarna skall vara starka med ett perfekt, komplett och regelbundet saxbett.   |
| Ögon                                | Ögonen skall vara väl placerade, runda och medelstora. Den bruna färgen skall harmoniera med pälsfärgen. Uttrycket skall vara alert och intelligent.                                     |
| Öron                                | Öronen skall vara upprättstående, medelstora och något rundade. En tänkt linje dragen från nospetsen genom ögat skall passera genom eller nära öronspetsen.                              |
| <b>Hals</b>                         | Halsen skall vara ganska lång.   |

|                     |  |
|---------------------|--|
| <b>Kropp</b>        | Kroppen skall vara medellång, inte kort. Sedd ovanifrån skall den vara något avsmalnande.  |
| Överlinje           | Överlinjen skall vara plan.  |
| Bröstkorg           | Bröstkorgen skall vara bred och djup och väl nedsänkt mellan frambenen. Revbenen skall vara väl välvda.  |
| <b>Svans</b>        | Kort, helst naturlig. Naturligt burens svans över rygglinjen i rörelse eller vid upphetsning.<br><br><i>Svanskupering är förbjuden i Sverige.</i>  |
| <b>Extremiteter</b> |  |
| <b>Framställ</b>    |  |
| Skulderblad         | Skulderbladen skall vara väl tillbakalagda med en vinkel på ca 90 grader mot överarmen.  |
| Överarm             | Överarmarna skall vara anpassade runt bröstkorgen.   |
| Armbåge             | Armbågarna skall ligga väl an mot sidorna och varken vara lösa eller knipta.   |
| Underarm            | Underarmarna skall vara korta och så raka som möjligt. Benstommen skall vara kraftig ända ner i tassarna.  |
| Framtassar          | Framtassarna skall vara ovala med starka, väl välvda och slutna tår. De två mellersta tårna skall vara något längre än de yttre. Trampdynorna skall vara starka och väl välvda. Klorna skall vara korta. |
| <b>Bakställ</b>     |  |
| Helhet              | Bakpartiet skall vara starkt och smidigt. Bakbenen skall vara korta. Benstommen skall vara kraftig ända ner i tassarna.  |
| Knäled              | Knälederna skall vara väl vinklade.  |
| Has/hasled          | Hasorna skall bakifrån sett vara raka.   |
| Baktassar           | Baktassarna skall vara ovala med starka, väl välvda och slutna tår. De två mellersta tårna skall vara något längre än de yttre. Trampdynorna skall vara starka och väl välvda. Klorna skall vara korta.  |
| <b>Rörelser</b>     | Rörelserna skall vara fria och energiska, varken lösa eller bundna. Frambenen skall ha god räckvidd utan att lyftas för högt och koordinera med bakbenens påskjut.                                       |

## **Päls**

Pälsstruktur

Pälsen skall vara medellång och rak med tät underull, aldrig mjuk, vågig eller sträv.

Färg

Enfärgat rött, sobel, fawn eller svart med tanteeckning, med eller utan vita tecken på ben, bröstorg och hals. Något vitt på huvud och nos är tillåtet.

## **Storlek/vikt**

Mankhöjd

Cirka 25-30 cm

Vikt

Hanhund: 10 - 12 kg  
Tik: 9 - 11 kg

## **Fel**

Varje avvikelse från standarden är fel och skall bedömas i förhållande till graden av avvikelse och dess påverkan på hundens hälsa och välbefinnande samt förmåga att utföra sitt traditionella arbete.

## **Diskvalificerande fel**

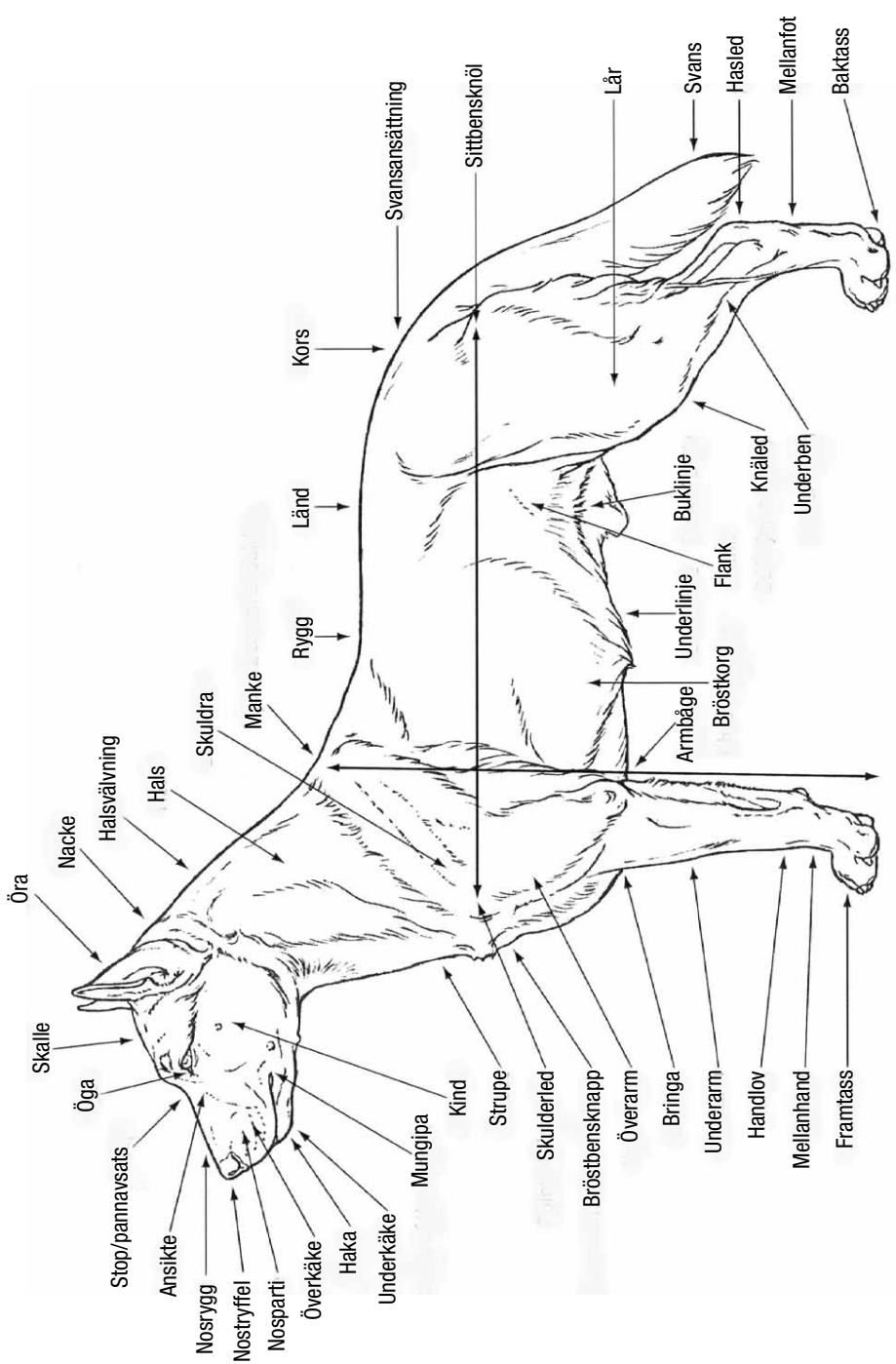
- Aggressiv eller extremt skygg.
- Hund som tydligt visar fysiska eller beteendemässiga abnormiteter skall diskvalificeras.

## **Nota bene**

Endast funktionellt och kliniskt friska hundar med rastypisk konstruktion skall användas till avel.

## **Testiklar**

Hos hanhundar måste båda testiklarna vara fullt utvecklade och normalt belägna i pungen.







Svenska Kennelklubben är hundägarnas riksorganisation och företräder alla hundar och hundägare i Sverige. Med våra 300 000 medlemmar är vi en av landets största intresseorganisationer. Vi sprider information, utbildar och väcker debatt – och visar på den stora glädjen och nyttan med hund!



**SVENSKA  
KENNELKLUBBEN**  
HUNDÄGARNAS RIKSORGANISATION

POSTADRESS | 163 85 Spånga  
BESÖKSADRESS | Rinkebysvängen 70  
TELEFON | 08-795 33 44  
E-POST | [agstandard@skk.se](mailto:agstandard@skk.se)

[www.skk.se](http://www.skk.se)